

VÝROČNÍ ZPRÁVA PARTNERS INVESTIČNÍ SPOLEČNOST, A.S. ZA OBDOBÍ I. – XII. 2024

OBSAH

1. ÚVODNÍ SLOVO PŘEDSEDY PŘEDSTAVENSTVA
2. ZÁKLADNÍ INFORMACE O INVESTIČNÍ SPOLEČNOSTI
3. ZPRÁVA PŘEDSTAVENSTVA O PODNIKATELSKÉ ČINNOSTI A STAVU MAJETKU, ÚČETNÍ ZÁVĚRCE ZA ROK 2023, VČETNĚ NÁVRHU NA VYPOŘÁDÁNÍ VÝSLEDKŮ HOSPODAŘENÍ ZA ROK 2023
4. ÚDAJE O ZMĚNÁCH SKUTEČNOSTÍ ZAPISOVANÝCH DO OBCHODNÍHO REJSTŘÍKU, KE KTERÝM DOŠLO BĚHEM ROZHODNÉHO OBDOBÍ
5. ÚDAJE O FONDECH KOLEKTIVNÍHO INVESTOVÁNÍ, KTERÉ BYLY V ROZHODNÉM OBDOBÍ OBHOSPODAŘOVÁNY A ADMINISTROVÁNY INVESTIČNÍ SPOLEČNOSTÍ
6. ÚDAJE O SKUTEČNOSTECH S VÝZNAMNÝM VLIVEM NA VÝKON ČINNOSTI INVESTIČNÍ SPOLEČNOSTI
7. ÚDAJE O ČLENECH PŘEDSTAVENSTVA, DOZORČÍ RADY, OSTATNÍCH VEDOUCÍCH OSOBÁCH A PORTFOLIO MANAŽERECH
8. ÚDAJE O OSOBÁCH, KTERÉ MĚLY KVALIFIKOVANOU ÚČAST NA INVESTIČNÍ SPOLEČNOSTI
9. ÚDAJE O OSOBÁCH, NA KTERÝCH MĚLA SPOLEČNOST KVALIFIKOVANOU ÚČAST
10. ÚDAJE O OSOBÁCH, KTERÉ BYLY SE SPOLEČNOSTÍ PERSONÁLNĚ PROPOJENÉ
11. JEDNÁNÍ VE SHODĚ
12. ÚDAJE O SOUDNÍCH SPORECH
13. OSOBY, KTERÉ BYLY POVĚŘENY K VÝKONU JEDNOTLIVÉ ČINNOSTI, KTEROU ZAHRNÚJE OBHOSPODAŘOVÁNÍ
14. PŘÍSPĚVKY DO GARANČNÍHO FONDU
15. DALŠÍ INFORMACE
16. KOMENTÁŘ K VÝVOJI NA FINANČNÍCH TRŽÍCH ZA ROK 2024
17. VÝHLED DO ROKU 2025
18. ZPRÁVA NEZÁVISLÉHO AUDITORA
19. ZPRÁVA O VZTAZÍCH
20. ÚČETNÍ ZÁVĚRKA K 31. PROSINCI 2024

1. ÚVODNÍ SLOVO PŘEDSEDY PŘEDSTAVENSTVA

Rok 2024 byl pro naši investiční společnost obdobím dynamického růstu a významných strategických kroků. S potěšením mohu říci, že jsme nejen naplnili naše cíle, ale v mnoha ohledech je i překonali. Naše aktiva ve správě výrazně vzrostla – ke konci roku jsme obhospodařovali 23,6 miliardy korun, což představuje meziroční nárůst o 43 %. Klientům jsme celkově zhodnotili majetek o 1,4 miliardy korun. Výsledky všech našich fondů byly kladné, přičemž nejvýkonnějším fondem se stal Partners Dividend Selection s ročním zhodnocením přes 17 %.

Jednou z novinek bylo spuštění dlouhodobého investičního produktu, který motivuje občany k zodpovědnosti a lepšímu zabezpečení na stáří. Dále jsme zahájili činnost nemovitostního fondu Ambeat Care, specializovaného na akvizice pobytových zařízení pro seniory. Ke konci roku jsme ve fondu spravovali 220 milionů korun a v říjnu jsme úspěšně dokončili první nákup – domov se zvláštním režimem v Novém Strašecí.

Rovněž jsme pokračovali v modernizaci našich služeb. Mezi technické inovace patří možnost realizovat odkupy přes Warren s klientským schválením v aplikaci a zjednodušení procesu sjednání fondů kvalifikovaných investorů v systémech Partners. Úspěšně proběhla i registrace fondu Double Speed na Slovensku, který vhodně doplnil produktovou nabídku pro tamější trh.

Do roku 2025 vstupujeme s velkými ambicemi. Klíčovou prioritou bude start sesterského obchodníka s cennými papíry, což pro naši společnost znamená vytvoření nových tříd našich fondů a technické napojení na platformu. Těšíme se také na správu alternativního penzijního fondu Rentea, který přinese nové možnosti pro dlouhodobé investice. Pracujeme na segmentaci produktové nabídky a pokračujeme v přípravě expanze na zahraniční trhy.

Dovolte mi poděkovat všem, kteří přispěli k našemu úspěchu – našim klientům za důvěru, zaměstnancům za jejich profesionalitu a obchodním partnerům za spolupráci.

.....
Ing. Lucie Simpartlová

předsedkyně představenstva

2. ZÁKLADNÍ INFORMACE O INVESTIČNÍ SPOLEČNOSTI

Obchodní firma: Partners investiční společnost, a.s.
Identifikační číslo: 24716006
Daňové identifikační číslo: CZ24716006
Sídlo: Praha 4, Türkova 2319/5b, PSČ: 149 00

Společnost zapsaná v obchodním rejstříku vedeném Městským soudem v Praze, oddíl B, vložka 16374

Výše základního kapitálu: 20 000 000 Kč

Základní kapitál byl splacen v plné výši.

Rozhodnutí o povolení k činnosti investiční společnosti

Vydáno: Českou národní bankou
Datum vydání: 19. 11. 2010
Evidenční číslo rozhodnutí: č.j. 2010/10300/570
Datum nabytí právní moci: 19. 11. 2010

Datum zápisu do obchodního rejstříku

Společnost byla zapsána do obchodního rejstříku dne 5. 8. 2010. Na základě povolení uděleného Českou národní bankou byla dne 10. 12. 2010 do obchodního rejstříku zapsána změna obchodní firmy a změna předmětu podnikání na kolektivní investování spočívající ve vytváření a obhospodařování podílových fondů a kolektivní investování spočívající v obhospodařování investičních fondů na základě smlouvy o obhospodařování.

Na základě rozhodnutí České národní banky byla dne 30. 10. 2014 do obchodního rejstříku zapsána změna předmětu podnikání na obhospodařování investičních fondů nebo zahraničních investičních fondů, provádění administrace investičních fondů nebo zahraničních investičních fondů a obhospodařování majetku zákazníka, jehož součástí je investiční nástroj, na základě volné úvahy v rámci smluvního ujednání (portfolio management).

Na základě rozhodnutí České národní banky byla dne 13. 7. 2022 do obchodního rejstříku zapsána změna předmětu podnikání na obhospodařování investičních fondů nebo zahraničních investičních fondů, provádění administrace investičních fondů nebo zahraničních investičních fondů, obhospodařování majetku zákazníka, jehož součástí je investiční nástroj, na základě volné úvahy v rámci smluvního ujednání (portfolio management) a provádění úschovy a správy investičních nástrojů včetně souvisejících služeb, avšak pouze ve vztahu k cenným papírům a zaknihovaným cenným papírům vydávaným investičním fondem nebo zahraničním investičním fondem.

Vlastnická struktura Společnosti

Společnost je vlastněna dvěma akcionáři - společností **Partners HoldCo, a.s.**, se sídlem Türkova 2319/5b, Chodov, 149 00 Praha 4, IČ: 140 13 690, zapsaná v obchodním rejstříku u Městského soudu v Praze, spisová značka B 26821 (dále jen „**společnost HoldCo**“), která vlastní podíl ve výši 60 % na základním kapitálu a hlasovacích právech Společnosti, a dále společnost **Partners InvestIn, a.s.**, se sídlem Türkova 2319/5b, Chodov, 149 00 Praha 4, IČ: 140 13 657, zapsaná v obchodním rejstříku u Městského soudu v Praze, spisová značka B 26820 (dále jen „**společnost InvestIn**“), která vlastní podíl ve výši 40 % na základním kapitálu a hlasovacích právech Společnosti.

Hlavními akcionáři společnosti HoldCo jsou společnost **Apana s.r.o.**, se sídlem Türkova 2319/5b, Chodov, 149 00 Praha 4, IČ: 028 79 107, zapsaná v obchodním rejstříku u Městského soudu v Praze, spisová značka C 224876, s podílem na základním kapitálu a hlasovacích právech společnosti HoldCo ve výši 47,73 % (dále jen „**společnost Apana**“) a společnost **Brno Investment Group s.r.o.**, se sídlem č.p. 103, 666 01 Březina, IČ: 291 94 636, zapsaná v obchodním rejstříku u Krajského soudu v Brně, spisová značka C 64733, s podílem na základním kapitálu a hlasovacích právech společnosti HoldCo ve výši 35,32 % (dále jen „**společnost Brno Investment Group**“).

Jediným společníkem společnosti Apana je společnost **Element Private Holding, a.s.**, se sídlem Türkova 2319/5b, Chodov, 149 00 Praha 4, IČ: 117 97 231, zapsaná v obchodním rejstříku vedeném Městským soudem v Praze, spisová značka B 26605 (dále jen „**společnost Element PH**“), na které má **Element nadační fond**, se sídlem na Florenci 1332/23, Nové Město, 110 00 Praha 1, IČ: 117 97 797, zapsaný v nadačním rejstříku vedeném Městským soudem v Praze, spisová značka N 2004 podíl na základním kapitálu ve výši 60 % a **Radim Lukeš**, nar. 13. 5. 1972, bytem Čílova 275/15, Veveslavín, 162 00 Praha 6 podíl na základním kapitálu ve výši 40 %, přičemž hlasovací práva vykonává ze 100 % Element nadační fond. Element nadační fond je pak ze 100 % vlastněn Radimem Lukešem, který je zároveň i předsedou správní rady. Radim Lukeš je současně jedním jednatelem společnosti Apana a jedním členem správní rady společnosti Element PH.

Jediným společníkem společnosti Brno Investment Group je společnost **BIG Private Holding a.s.**, se sídlem č.p. 103, 666 01 Březina, IČ: 117 98 118, zapsaná v obchodním rejstříku vedeném Krajským soudem v Brně, spisová značka B 8602 (dále jen „**společnost BIG PH**“), na které má dále 95 % podíl **Borkovec Family nadační fond**, se sídlem na Florenci 1332/23, Nové Město, 110 00 Praha 1, IČ: 117 97 690, zapsaný v nadačním rejstříku vedeném Městským soudem v Praze, spisová značka N 2003 a 5 % podíl **Ing. Petr Borkovec**, nar. 1. 7. 1977, bytem Krasová 600/12, Maloměřice, 614 00 Brno. Borkovec Family nadační fond je pak ze 100 % vlastněn Ing. Petrem Borkovcem, který je zároveň i předsedou správní rady. Ing. Petr Borkovec je současně jedním jednatelem společnosti Brno Investment Group a jedním členem správní rady společnosti BIG PH.

Jediným akcionářem společnosti InvestIn je společnost HoldCo.

Společnost je součástí konsolidačního celku společnosti Partners HoldCo, a.s.

Pro účely této výroční zprávy se rozumí:

- „Společností“ nebo „Partners IS“ společnost Partners investiční společnost, a.s.
- „ZISIF“ nebo „Zákonem“ zákon č. 240/2013 Sb., o investičních společnostech a investičních fondech v platném znění

3. ZPRÁVA PŘEDSTAVENSTVA O PODNIKATELSKÉ ČINNOSTI A STAVU MAJETKU, ÚČETNÍ ZÁVĚRCE ZA ROK 2024, VČETNĚ NÁVRHU NA VYPOŘÁDÁNÍ VÝSLEDKŮ HOSPODAŘENÍ ZA ROK 2024

Zpráva představenstva současně informuje o skutečnostech s významným vlivem na výkon činnosti investiční společnosti.

Zpráva o podnikatelské činnosti

Tato zpráva je určena pro valnou hromadu Partners investiční společnosti, a.s., IČ: 24716006, se sídlem Türkova 2319/5b, 149 00 Praha 4, zapsané v obchodním rejstříku u Městského soudu v Praze, v oddílu B, vložka 16374 (dále také „Společnost“).

Společnost po celé rozhodné období obhospodařovala a administrovala níže uvedené investiční fondy, tj. vykonávala veškeré činnosti související s obhospodařováním a administrací investičních fondů.

Jedná se o následující fondy: Partners Universe 6, otevřený podílový fond, Partners investiční společnost, a.s., Partners Universe 10, otevřený podílový fond, Partners investiční společnost, a.s., Partners Universe 13, otevřený podílový fond, Partners investiční společnost, a.s., Partners 7 Stars, otevřený podílový fond, Partners investiční společnost, a.s., Partners Dividend Selection, otevřený podílový fond, Partners investiční společnost, a.s. a Partners Bond Opportunity, otevřený podílový fond, Partners investiční společnost, a.s., Simplea Global Equity ESG, otevřený podílový fond, Partners investiční společnost, a.s., Simplea Euro Bond Opportunity, otevřený podílový fond, Partners investiční společnost, a.s., Partners Alternative Strategies, otevřený podílový fond kvalifikovaných investorů, Partners investiční společnost, a.s., Partners Rezerva, otevřený podílový fond, Partners investiční společnost, a.s., Double Speed rizikový fond, otevřený podílový fond, Partners investiční společnost, a.s., založené v letech 2011, 2012, 2014, 2017, 2018, 2021, 2022 a 2023.

V roce 2024 byl založen nový nemovitostní fond Ambeat Care nemovitostní fond SICAV, a.s., který vykonává svoji činnost jako nesamosprávný investiční fond, jehož je Společnost administrátorem i obhospodařovatelem. Fond se zaměřuje na investice do zařízení pro seniory.

Společnost rovněž poskytuje služby jiným společnostem, které jsou součástí stejné finanční skupiny Partners. Jedná se o Trigea nemovitostní fond, SICAV, a.s. (dále jen „Trigea“), MERITY investiční fond, SICAV, a.s. (dále jen „Merity“) a Rentea penzijní společnost, a.s. (dále jen „Rentea“).

Pro Trigea Společnost vykonává činnosti administrace. Podfond Trigea investuje zejména do nemovitostí včetně jejich příslušenství a nemovitostních společností v rámci jednotlivých segmentů realitního trhu. Zaměřuje se na kancelářské budovy, obchodní centra a logistické areály v České republice a v Polsku.

Společnost do září 2024 dále vykonávala činnosti administrace a obhospodařování pro společnost Merity. Fond Merity je fondem kvalifikovaných investorů investující do developerských projektů. Na základě rozhodnutí České národní banky, které nabylo právní moci dne 8. 5. 2024, se fond stal samosprávným fondem, a od 1. října 2024 tedy výkon činnosti administrace a obhospodařování vykonává samostatně.

Dále Společnost na základě smlouvy o výkonu činnosti obhospodařování uzavřené s Rentea v roce 2021 obhospodařuje Akciový účastnický fond, Rentea penzijní společnost, a.s., Dluhopisový účastnický fond, Rentea penzijní společnost, a.s., a Povinný konzervativní účastnický fond, Rentea penzijní společnost, a.s.

Společnost dále v roce 2024 zahájila nabízení dlouhodobého investičního produktu, který má pomoci občanům k lepšímu zabezpečení na stáří.

V roce 2022 Společnost rozšířila spektrum svých obchodních aktivit o distribuci fondů na Slovensku, a to na základě povolení k distribuci fondů na Slovensku vydaného Národnou bankou Slovenska v březnu 2022. Distribuci fondů na Slovensku Společnost úspěšně vykonávala po celé období roku 2024 a zároveň došlo k rozšíření produktové nabídky v podobě registrace fondu Double Speed rizikový fond. Společnost distribuci vykonává prostřednictvím Simplea Financial Services, s.r.o., která je rovněž součástí stejné finanční skupiny Partners.

Společnost se dále v průběhu roku 2024 zaměřila a soustředila svoje kapacity především na zabezpečení dalšího rozvoje systémové podpory a další implementaci procesů pro zdokonalení a zefektivnění nastavených postupů uvnitř Společnosti.

Společnost se současně v rámci zefektivňování procesů a ve snaze být schopna naplnit v maximální možné míře požadavky investorů a zpříjemnit proces sjednávání smluv podílela na vývoji a implementaci nových technologií při uzavírání smluv.

Společnost v roce 2024 naplnila i své další cíle, a to efektivně obhospodařovat majetek ve fondech, aktivně řídit portfolia fondů za využití svých kapacit a současně navyšovat majetek ve správě obhospodařovaných fondů a v neposlední řadě neustále získávat nové zákazníky.

Celkový objem majetku pod správou Společnosti přesáhl v závěru roku 2024 částku 23,6 miliardy Kč.

Fondový kapitál obhospodařovaných fondů ke dni 31. 12. 2024

Název fondu	Fondový kapitál (v tis. Kč)
Partners Universe 6	348 887
Partners Universe 10	704 683
Partners Universe 13	2 254 374
Partners 7 Stars	6 600 600
Partners Dividend Selection	633 576
Partners Bond Opportunity	7 126 677
Simplea Global Equity ESG	305 499
Simplea Euro Bond Opportunity	94 505
Partners Alternative Strategies	113 414
Partners Rezerva	3 614 367
Double Speed rizikový fond	1 616 571
Ambeat Care	220 022
Celkem	23 633 175

Zpráva o stavu majetku

Společnost sestavila v souladu s Vyhláškou č. 501/2002 Sb., kterou se provádějí některá ustanovení zákona č. 563/1991 Sb., o účetnictví, ve znění pozdějších předpisů, pro účetní jednotky, které jsou bankami a jinými finančními institucemi, přílohu k účetní závěrce, která je rovněž přílohou výroční zprávy Společnosti za rok 2024.

Návrh na vypořádání výsledku hospodaření

Společnost v roce 2024 hospodařila se ziskem po zdanění ve výši 107 469 tis. Kč. Představenstvo Společnosti navrhne valné hromadě převod zisku roku 2024 na účet nerozděleného zisku minulých let a dále navrhne výplatu dividendy ve výši 30 000 tis. Kč.

Cíle pro rok 2025

- založení nových fondů,
- rozšíření tříd aktiv v rámci existujících fondů,
- rozšíření zemí, ve kterých jsou fondy obhospodařované Společností distribuovány,
- zaměření a soustředění se především na zabezpečení dalšího rozvoje systémové podpory a implementaci procesů pro zdokonalení a zefektivnění nastavených postupů,
- akvizice nových zákazníků z řad fyzických a právnických osob a další navyšování majetku ve správě obhospodařovaných fondů,
- neustále dbát na to, aby byla Společnost v souladu se všemi právními předpisy.

Účetní závěrka

Účetní závěrka za rok 2024 byla sestavena ke dni 31.12.2024 a ověřena auditorem dne 25. dubna 2025. Dle výroku auditora podává účetní závěrka věrný a poctivý obraz aktiv a pasiv společnosti a nákladů, výnosů a výsledku jejího hospodaření za rok 2024 v souladu s českými účetními předpisy.

V Praze dne 25. dubna 2025



.....
Ing. Lucie Simpartlová
předseda představenstva



.....
Mgr. Roman Pospíšil, MBA
místopředseda představenstva



.....
Ing. Martin Mašát
člen představenstva

4. ÚDAJE O ZMĚNÁCH SKUTEČNOSTÍ ZAPISOVANÝCH DO OBCHODNÍHO REJSTŘÍKU, KE KTERÝM DOŠLO BĚHEM ROZHODNÉHO OBDOBÍ

Během rozhodného období nedošlo k žádným změnám v představenstvu a dozorčí radě Společnosti. Do sestavení této výroční zprávy v roce 2025 proběhly následující změny v představenstvu a dozorčí radě:

Místopředsedovi představenstva, Ing. Petru Borkovcovi, zaniklo členství a funkce v představenstvu Společnosti ke dni 31. 1. 2025. S účinností od 1. února 2025 vzniklo členství v představenstvu Společnosti panu Mgr. Romanu Pospíšilovi, MBA, přičemž tento byl ke dni 3. února 2025 zvolen do funkce místopředsedy představenstva Společnosti.

Ing. Jitce Lucbauerové, jakožto místopředsedkyni dozorčí rady, uplynulo dne 2. ledna 2025 její funkční období, a tedy byla opětovně zvolena valnou hromadou Společnosti do funkce místopředsedy dozorčí rady Společnosti, s účinností od 3. ledna 2025.

5. ÚDAJE O FONDECH KOLEKTIVNÍHO INVESTOVÁNÍ, KTERÉ BYLY V ROZHODNÉM OBDOBÍ OBHOSPODAŘOVÁNY A ADMINISTROVÁNY INVESTIČNÍ SPOLEČNOSTÍ

Název fondu	Typ fondu	ISIN	NID
Partners Universe 6	Speciální fond cenných papírů	CZ0008473709	8880225651
Partners Universe 10	Speciální fond fondů	CZ0008473527	8880067762
Partners Universe 13	Speciální fond fondů	CZ0008473535	8880067789
Partners 7 Stars	Speciální fond fondů	CZ0008474624	8880425839
Partners Dividend Selection	Speciální fond cenných papírů	CZ0008475084	75160307
Partners Bond Opportunity	Speciální fond cenných papírů	CZ0008475662	75161087
Simplea Global Equity ESG	Speciální fond fondů	CZ0008476645 CZ0008476652	75162687
Simplea Euro Bond Opportunity	Speciální fond cenných papírů	CZ0008476637	75162679
Partners Alternative Strategies	Speciální fond kvalifikovaných investorů	CZ0008476785 CZ0008476793	75162865
Partners Rezerva	Speciální fond cenných papírů	CZ0008477403	75163608
Double Speed rizikový	Speciální fond fondů	CZ0008477627 CZ0008477635	75164078
Podfond Trigea	Speciální fond investující do nemovitostí	CZ0008043874 CZ0008043882	75161338
Podfond Merity	Fond kvalifikovaných investorů	CZ0008050218 CZ0008050226	75163951
Podfond Ambeat Care	Speciální fond investující do nemovitostí	CZ0008052677	75164850

Společnost po celý rok 2024 vykonávala činnosti administrace a obhospodařování všech uvedených investičních fondů, s výjimkou Podfondu Merity. Fond Merity se na základě rozhodnutí České národní banky, které nabylo právní moci dne 8. 5. 2024, stal samosprávným fondem, tedy výkon činnosti administrace a obhospodařování od 1. října 2024 vykonává samostatně.

Společnost po celý rok 2024 vykonávala činnosti administrace pro Podfond Trigea.

6. ÚDAJE O SKUTEČNOSTECH S VÝZNAMNÝM VLIVEM NA VÝKON ČINNOSTI INVESTIČNÍ SPOLEČNOSTI

V roce 2024 byl založen nový nemovitostní fond, Ambeat Care nemovitostní fond SICAV, a.s., který vykonává svoji činnost jako nesamosprávný investiční fond. Společnost vykonávala činnost administrátora a obhospodařovatele tohoto fondu po celé rozhodné období.

Společnost dále v roce 2024 zahájila nabízení dlouhodobého investičního produktu, který má pomoci občanům k lepšímu zabezpečení na stáří.

7. ÚDAJE O ČLENECH PŘEDSTAVENSTVA, DOZORČÍ RADY, OSTATNÍCH VEDOUCÍCH OSOBÁCH A PORTFOLIO MANAŽERECH

Představenstvo

Předsedkyně představenstva:

Ing. Lucie Simpartlová

Datum narození: 9. 8. 1976
Sanderova 1616/16, Holešovice, 170 00 Praha 7
Den vzniku funkce: 27. července 2023
Den vzniku členství v představenstvu: 26. července 2023
Absolventka ekonomické fakulty Západočeské univerzity.

Dosavadní praxe:

Působila pět let v obchodním oddělení společnosti Conseq Investment Management a od roku 2006 ve skupině Pioneer Investments. V roce 2007 byla jmenována ředitelkou obchodu externí distribuce. Od července 2012 působí ve společnosti Partners investiční společnost, a.s. na pozici ředitele společnosti.

Místopředseda představenstva:

Ing. Petr Borkovec

Datum narození: 1. 7. 1977
Krasová 600/12, Maloměřice, 614 00 Brno
Den vzniku funkce: 27. července 2023
Den vzniku členství: 26. července 2023

Absolvent provozně-ekonomické fakulty Mendelovy zemědělské a lesnické univerzity, manažersko-ekonomický obor.

Dosavadní praxe:

Na vysoké škole působil až do konce roku 2008 jako odborný asistent a učitel předmětů kapitálové a finanční trhy, mezinárodní finance a burzy a cenné papíry, v této době se věnoval odborné publikační činnosti.

Při studiu krátce pracoval v Jihomoravské energetice jako analytik kapitálových účastí a v říjnu 2001 nastoupil do německé finančně-poradenské společnosti, kde se postupně propracoval až na pozici regionálního ředitele. V roce 2007 společnost opustil.

Ve společnosti Partners je jedním z partnerů a také zastává pozici předsedy představenstva. Mezi jeho hlavní kompetence patří vedení obchodní a pobočkové sítě, vzdělávání manažerů a strategický rozvoj společnosti.

Člen představenstva:

Mgr. Ing. Martin Mašát, CFA, FRM

Datum narození: 20. dubna 1977
Do Klukovic 1165/4b, Hlubočepy, 152 00 Praha 5
Den vzniku členství: 2. května 2022

Absolvent Vysoké školy ekonomické v Praze a Institutu ekonomických studií na Univerzitě Karlově.

Dosavadní praxe:

Martin Mašát získal mezinárodně uznávaný titul CFA (Chartered Financial Analyst, udělovaný CFA Institutem, sídlícím v USA) a zároveň titul FRM (Financial Risk Manager, udělovaný Global Association of Risk Professionals, sídlícím v USA). Řady Partners přišel doplnit po dlouholetém působení v ING Investment Management na pozici investičního manažera pro portfolia pojišťoven a penzijních fondů. Na finančních trzích se pohybuje od roku 2000. Od roku 2013 působí v Partners investiční společnosti na pozici vedoucího oddělení investic.

Dozorčí rada

Předseda dozorčí rady:

Ing. Petr Kroupa

Datum narození: 10. 8. 1975
Praha 5 - Jinonice, Hlubočká 709/3, PSČ 158 00
Den vzniku funkce: 27. července 2023
Den vzniku členství v dozorčí radě: 26. července 2023

Absolvent národohospodářské fakulty Vysoké školy ekonomické v Praze.

Dosavadní praxe:

Při studiu, které pan Kroupa dokončil v roce 2000, hrál profesionálně basketbal. Ve finančnictví podniká od roku 2000, nejprve ve společnosti OVB Allfinanz, kde posledním rokem zastával pozici oblastního ředitele. Od roku 2007 se podílí na budování poradenské společnosti Partners Financial Services, a.s. a je také jedním z partnerů.

Místopředseda dozorčí rady:

Ing. Jitka Lucbauerová

Datum narození: 8. dubna 1981
Litoměřická 405/9, Prosek, 190 00 Praha 9
Den vzniku funkce: 3. ledna 2022
Den vzniku členství: 2. ledna 2022

Absolventka ekonomicko-správní fakulty Univerzity Pardubice.

Dosavadní praxe:

V letech 2007 až 2013 působila ve společnosti Partners Financial Services, a.s., kde díky své praxi zahrnující zejm. finančně poradenskou a manažerskou činnost, vedení obchodních týmů, školicí činnost a obchodní činnost, dosáhla na post partnera společnosti. Od roku 2013 působí na postu jednatelky a ředitelky vázaného zástupce, společnosti KAMAJIMA, s.r.o.

Člen dozorčí rady:

Ing. Martin Oliva

Datum narození : 27. července 1984
Tyršova 321, 332 03 Štáhlavy
Den vzniku členství: 22. listopadu 2022

Absolvent Fakulty financí a účetnictví na Vysoké škole ekonomické v Praze.

Dosavadní praxe:

Během své praxe působil jako trader a později business development manager v Patria Finance, a.s. Z hlediska jeho znalostí a zkušeností v oblasti investičních fondů je nejvýznamnější jeho působení v investiční společnosti Winstor investiční společnost a.s., kde se věnoval investičnímu procesu a obhospodařování širokého spektra investičních fondů. Mimo jiné působil na pozici místopředsedy představenstva.

Ostatní vedoucí osoby investiční společnosti a jejich funkce

Společnost nemá žádné ostatní vedoucí osoby ve smyslu § 624 odst. 1 zákona č. 240/2013 Sb., o investičních společnostech a investičních fondech, resp. § 2 odst. 1 písm. a) zákona č. 256/2004 Sb., o podnikání na kapitálovém trhu, ve znění pozdějších předpisů.

Portfolio manažeři

Majetek ve Fondech po celé rozhodné období obhospodařovali portfolio manažeři Investiční společnosti:

Ing. Mgr. Martin Mašát, CFA, FRM

Martin Mašát (*1977) působí od roku 2013 v Partners investiční společnosti na pozici vedoucího oddělení investic. Martin Mašát úspěšně absolvoval Vysokou školu ekonomickou v Praze a Institut ekonomických studií na Univerzitě Karlově. Dále získal mezinárodně uznávaný titul CFA (Chartered Financial Analyst, udělovaný CFA Institutem, sídlícím v USA) a rovněž titul FRM (Financial Risk Manager, udělovaný Global Association of Risk Professionals, sídlícím v USA). Řady Partners přišel doplnit po dlouholetém působení v ING Investment Management na pozici investičního manažera pro portfolia pojišťoven a penzijních fondů. Na finančních trzích se pohybuje od roku 2000.

Mgr. Martin Tománek

Mgr. Martin Tománek (*1986) vystudoval politologii na Univerzitě v Hradci Králové. Během studií se zaměřoval na politickou ekonomii a mezinárodní obchod. Na univerzitě následně působil jako externí vyučující, vedl kurz Mezinárodní politická ekonomie. Na finančních trzích se pohybuje od roku 2007. V Partners se věnuje sestavování investičních portfolií pro affluentní klientelu a pořádá semináře zaměřené na investice a vývoj světové ekonomiky. Věnuje se také publikační činnosti. Od března 2017 působí na pozici junior portfolio managera v Partners investiční společnosti.

Ing. Ondřej Slezáček, CFA

Ing. Ondřej Slezáček, (* 1995) CFA - vystudoval Univerzitu Palackého v Olomouci a Finanční inženýrství na VŠE v Praze. V roce 2022 získal prestižní titul CFA® (Chartered Financial Analyst®). Praxe na finančním trhu více než 5 let. V letech 2018 až do srpna 2022 pracoval v Partners investiční společnost, a.s. jako risk manažer. V září 2022 se přesunul na pozici portfolio manažera.

Depozitář

Depozitářem fondů obhospodařovaných investiční společností byla po celé rozhodné období společnost UniCredit Bank Czech Republic and Slovakia, a.s., IČ: 64948242, se sídlem Želetavská 1525/1, 140 92 Praha 4 – Michle, zapsaná v obchodním rejstříku vedeném Městským soudem v Praze, oddíl B, vložka 3608.

Auditor Společnosti

Auditorem Společnosti je společnost KPMG Česká republika Audit, s.r.o., IČ 49619187, se sídlem Pobřežní 648/1a, 186 00 Praha 8, zapsaná v obchodním rejstříku vedeném Městským soudem v Praze, oddíl C, vložka 24185.

8. ÚDAJE O OSOBÁCH, KTERÉ MĚLY KVALIFIKOVANOU ÚČAST NA INVESTIČNÍ SPOLEČNOSTI

Osoby s kvalifikovanou účastí na Společnosti:

1. **Partners HoldCo, a.s.**, se sídlem Türkova 2319/5b, Chodov, 149 00 Praha 4, IČ: 140 13 690, zapsaná v obchodním rejstříku u Městského soudu v Praze, oddíl B, vložka 26821 – v rozhodném období přímý podíl na základním kapitálu a hlasovacích právech Společnosti ve výši 100 % v důsledku jednání ve shodě;
2. **Partners InvestIn, a.s.**, se sídlem Türkova 2319/5b, Chodov, 149 00 Praha 4, IČ: 140 13 657, zapsaná v obchodním rejstříku u Městského soudu v Praze, oddíl B, vložka 26820 – v rozhodném období přímý podíl na základním kapitálu a hlasovacích právech Společnosti ve výši 100 % v důsledku jednání ve shodě;
3. **Apana s.r.o.**, se sídlem Türkova 2319/5b, Chodov, 149 00 Praha 4, IČ: 028 79 107, zapsaná v obchodním rejstříku u Městského soudu v Praze, oddíl C, vložka 224876 – v rozhodném období nepřímý podíl na základním kapitálu a hlasovacích právech Společnosti ve výši 100 % v důsledku jednání ve shodě;
4. **Element Private Holding, a.s.**, se sídlem Türkova 2319/5b, Chodov, 149 00 Praha 4, IČ: 117 97 231, zapsaná v obchodním rejstříku u Městského soudu v Praze, oddíl B, vložka 26605 – v rozhodném období nepřímý podíl na základním kapitálu a hlasovacích právech Společnosti ve výši 100 % v důsledku jednání ve shodě;
5. **Element nadační fond**, se sídlem Na Florenci 1332/23, Nové Město, 110 00 Praha 1, IČ: 117 97 797, zapsaná v obchodním rejstříku u Městského soudu v Praze, oddíl N, vložka 2004 – v rozhodném období nepřímý podíl na základním kapitálu a hlasovacích právech Společnosti ve výši 100 % v důsledku jednání ve shodě;
6. **Radim Lukeš**, nar. 13. 5. 1972, bytem Čilova 275/15, 162 00 Praha 6 - v rozhodném období nepřímý podíl na základním kapitálu a hlasovacích právech Společnosti ve výši 100 % v důsledku jednání ve shodě;
7. **Brno Investment Group s.r.o.**, se sídlem Březina 103, 666 01, IČ: 291 94 636, zapsaná v obchodním rejstříku u Krajského soudu v Brně, oddíl C, vložka 64733 - v rozhodném období nepřímý podíl na základním kapitálu a hlasovacích právech Společnosti ve výši 100 % v důsledku jednání ve shodě;
8. **Big Private Holding, a.s.**, se sídlem č.p. 103, 666 01 Březina, IČ: 117 97 118, zapsaná v obchodním rejstříku u Krajského soudu v Brně, oddíl B, vložka 8602 – v rozhodném období nepřímý podíl na základním kapitálu a hlasovacích právech Společnosti ve výši 100 % v důsledku jednání ve shodě ;
9. **Borkovec Family nadační fond**, se sídlem Na Florenci 1332/23, Nové Město, 110 00 Praha 1, IČ: 117 97 690, zapsaná v obchodním rejstříku u Městského soudu v Praze, oddíl N, vložka 2003 – v rozhodném období nepřímý podíl na základním kapitálu a hlasovacích právech Společnosti ve výši 100 % v důsledku jednání ve shodě ;
10. **Ing. Petr Borkovec**, nar. 1. 7. 1977, bytem Krasová 600/12, 614 00 Brno – Maloměřice - v rozhodném období nepřímý podíl na základním kapitálu a hlasovacích právech Společnosti ve výši 100 % v důsledku jednání ve shodě;
11. **Partneři Partners, a.s.**, se sídlem Türkova 2319/5b, Chodov, 149 00 Praha 4, IČ: 117 02 877, zapsaná v obchodním rejstříku u Městského soudu v Praze, oddíl B, vložka 26532 – v rozhodném období nepřímý podíl na základním kapitálu a hlasovacích právech Společnosti ve výši 10 %.

9. ÚDAJE O OSOBÁCH, NA KTERÝCH MĚLA SPOLEČNOST KVALIFIKOVANOU ÚČAST

V rozhodném období Společnost neměla žádný přímý nebo nepřímý podíl na základním kapitálu nebo hlasovacích právech jiné osoby.

10. ÚDAJE O OSOBÁCH, KTERÉ BYLY SE SPOLEČNOSTÍ PERSONÁLNĚ PROPOJENÉ

Název právnické osoby	IČ	Fyzická osoba	Pozice v propojené osobě	Počátek propojení / vznik funkce	Ukončení propojení / zánik funkce
Partners Financial Services, a.s.	27699781	Ing. Petr Borkovec	předseda představenstva	12.03.2015	25.6.2024
Brno Investment Group s.r.o.	29194636	Ing. Petr Borkovec	jednatel, společník	16.12.2009	doposud
Partners InIn, a.s.	6641199	Ing. Petr Borkovec	člen představenstva	30.11.2017	doposud
Hypo-club, a.s.	2887835	Ing. Petr Borkovec	člen dozorčí rady	18.04.2018	13.3.2024
BIG Private Holding a.s.	11797118	Ing. Petr Borkovec	člen správní rady	06.09.2021	doposud
Borkovec Family nadační fond	11797690	Ing. Petr Borkovec	předseda správní rady	06.09.2021	doposud
Partners Chodov Properties, s.r.o.	8611408	Ing. Petr Borkovec	jednatel	17.10.2019	doposud
Partners HoldCo, a.s.	14013690	Ing. Petr Borkovec	člen představenstva	29.11.2021	doposud
Partners PenIn, a.s.	2054817	Ing. Petr Borkovec	člen představenstva	15.11.2019	doposud
Partners BankIn, a.s.	9602887	Ing. Petr Borkovec	člen představenstva	14.10.2020	doposud
Partners InvestIn, a.s.	14013657	Ing. Petr Borkovec	člen představenstva	29.11.2021	doposud
Hyponation a.s.	19558252	Ing. Petr Borkovec	člen dozorčí rady	25.07.2023	doposud
Partners Securities, a.s.	19926685	Ing. Petr Borkovec	předseda dozorčí rady	15.11.2023	doposud
Partners Banka, a.s.	09727094	Ing. Petr Borkovec	místopředseda představenstva	25.6.2024	doposud
Partners Financial Services, a.s.	27699781	Ing. Lucie Simpartlová	předseda dozorčí rady	01.03.2016	doposud
Simplea pojišťovna, a.s.	7880014	Ing. Lucie Simpartlová	člen dozorčí rady	08.02.2029	doposud
Ambeat Care nemovitostní fond SICAV, a.s.	21744360	Ing. Lucie Simpartlová	zastupování právnické osoby ve statutárním orgánu	21.6.2024	doposud

Název právnické osoby	IČ	Fyzická osoba	Pozice v propojené osobě	Počátek propojení / vznik funkce	Ukončení propojení / zánik funkce
Partners Securities, a.s.	19926685	Ing. Lucie Simpartlová	člen dozorčí rady	15.11.2023	doposud
Společenství vlastníků jednotek	28403738	Ing. Mgr. Martin Mašát	člen výboru	05.03.2008	doposud
KVATRON PRAHA, s.r.o.	26210444	Ing. Mgr. Martin Mašát	Jednatel, společník	13.02.2024	doposud
Kroupin s.r.o.	2530538	Ing. Petr Kroupa	statutární orgán, společník	09.01.2014	doposud
Partners Banka, a.s.	09727094	Ing. Petr Kroupa	člen dozorčí rady	04.12.2020	doposud
Partneři Partners, a.s.	11702877	Ing. Petr Kroupa	předseda představenstva	29.07.2021	doposud
KAMAJIMA s.r.o.	1799321	Ing. Jitka Lucbauerová	jednatel, společník	09.07.2013	doposud
Partneři Partners, a.s.	11702877	Ing. Jitka Lucbauerová	člen představenstva	29.07.2021	doposud
Trigea nemovitostní fond, SICAV, a.s.	7973179	Ing. Martin Oliva	předseda dozorčí rady	25.10.2022	doposud
Aldeota consulting s.r.o.	17245770	Ing. Martin Oliva	jednatel, společník	16.6.2022	doposud
MERITY investiční fond, SICAV, a.s.	19067291	Ing. Martin Oliva	předseda dozorčí rady	20.02.2023	doposud
Partners Securities, a.s.	19926685	Ing. Martin Oliva	Předseda představenstva	15.11.2023	doposud

11. JEDNÁNÍ VE SHODĚ

Společnosti není známo, že by s ní jednala jiná osoba ve shodě, není-li dále uvedeno jinak.

12. ÚDAJE O SOUDNÍCH SPORECH

Společnost ani fondy kolektivního investování nebyly v rozhodném období účastníky žádného soudního nebo rozhodčího sporu.

13. OSOBY, KTERÉ BYLY POVĚŘENY K VÝKONU JEDNOTLIVÉ ČINNOSTI, KTEROU ZAHHRNUJE OBHOSPODAŘOVÁNÍ

Společnost v rozhodném období nepověřila žádnou třetí osobu k výkonu jednotlivé činnosti, kterou zahrnuje obhospodařování investičního fondu, tj. veškeré činnosti související s obhospodařováním fondů vykonávala přímo prostřednictvím svých vlastních kapacit a za využití svých systémů a implementovaných procesů.

14. PŘÍSPĚVKY DO GARANČNÍHO FONDU

Základem pro příspěvek do Garančního fondu obchodníků s cennými papíry je částka z objemu výnosů z poplatků a provizí za poskytnuté investiční služby za poslední kalendářní rok.

K datu účetní závěrky za rok 2024 tímto základem byla částka ve výši 3 133 tis. CZK. Roční příspěvek byl tedy uhrazen v souladu s § 129, odst. (2) zákona č. 256/2004 Sb., o podnikání na kapitálovém trhu.

15. DALŠÍ INFORMACE

Informace o nabytí vlastních akcií nebo podílů

Společnost nevlastní žádné vlastní akcie.

Informace o aktivitách v oblasti výzkumu a vývoje

Společnost nevyvinula během rozhodného období žádné aktivity v oblasti výzkumu a vývoje.

Informace o aktivitách v oblasti ochrany životního prostředí a pracovněprávních vztazích

Společnost se během rozhodného období více zaměřila na oblast udržitelnosti, konkrétně 8 z 11 investičních fondů, které obhospodařuje a administruje, prosazuje enviromentální a sociální vlastnosti.

Informace o tom, zda účetní jednotka má organizační složku podniku v zahraničí

Společnost nemá organizační složku podniku v zahraničí.

Finanční a nefinanční informace o skutečnostech, které nastaly až po rozvahovém dni a jsou významné pro naplnění účelu zprávy

Po rozvahovém dni nenastaly žádné finanční a nefinanční informace, které by byly významné pro naplnění účelu výroční zprávy.

16. KOMENTÁŘ K VÝVOJI NA FINANČNÍCH TRZÍCH ZA ROK 2024

VÝVOJ NA TRZÍCH V ROCE 2024

Výkonnost trhů v roce 2024 byla velice solidní. Hlavním tématem uplynulého roku byl pokračující boj centrálních bank s inflací, pokles úrokových sazeb a s tím spojená míra zpomalení ekonomik. Rozmach umělé inteligence hnal nahoru zejména technologické tituly.

Dařilo se zejména rizikovým aktivům, kdy akciové trhy rostly více než se očekávalo. Americký index S&P500 vzrostl po započtení reinvestovaných dividend o 25 %, čímž navázal na 26% nárůst v předchozím roce. Index tak dosáhl nejlepší dvouleté výkonnosti v tomto století! Dařilo se i japonským akciím, které přidaly necelých 21 %. Na druhé straně, evropský index MSCI Europe vykázal o poznání nižší výnos na úrovni 9 %. Toto číslo ovšem zakrývá obrovské rozdíly mezi jednotlivými trhy. Zatímco německé a italské akcie zazářily, na francouzské burze zřejmě někdo zhasl světla.

Zatímco akcioví investoři měli úspěšný rok, určité rozčarování přinesl tržní vývoj dluhopisovým investorům. A to zejména po amerických prezidentských volbách. Výsledkem bylo, že korunové dluhopisové fondy v roce 2024 vykázaly výkonnost jen kolem dvou až tří procent. Vzhledem k opatrnějšímu poklesu úrokových sazeb centrálních bank se nedařilo globálním kvalitním dluhopisům, které v roce 2024 odepsaly 1,7 %. Globální rizikovější high yield dluhopisy připsaly téměř +9,5 %. Díky geopolitickým rizikům se dařilo zlatu (+26,4 %), avšak široký komoditní index mezitím stagnoval se zhodnocením okolo 0 %.

AKCIOVÉ TRHY

Jak už bylo řečeno, americké akcie vykázaly v uplynulém roce velmi štědrý výnos na úrovni 25 %. Přitom zhruba polovinu tohoto výnosu přinesla skupina sedmi technologických megakorporací, které jsou označovány jako Magnificent 7. Sem patří například Microsoft, Nvidia nebo Amazon. Na druhé straně neplatí, že rostly jen technologie. Kromě IT a komunikačních služeb (kam spadá například Alphabet nebo Netflix) si skvěle vedl i sektor dlouhodobé spotřeby a sektor financí. Zazářily zejména megabanky na Wall Street, jako JPMorgan Chase nebo Wells Fargo. Naopak se nedařilo akciím ze sektorů energetiky, realit, zdravotní péče a materiálů.

Výkonnost vybraných akciových trhů v roce 2024



Hodně se dařilo japonským akciím, které vzrostly o víc než 20 %. Tokijská jízda byla ale pořádně divoká. Někteří investoři už možná zapomněli, že japonské akcie začátkem srpna 2024 zaznamenaly nejhorší jednodenní pokles od „Černého pondělí“ v roce 1987. Zřítily se o víc než 12 %. Na jeden den...velmi nepříjemné. Jenže za celý rok patřilo Tokio mezi nejlépe vyvíjející se trhy vůbec.

A teď pohled do Evropy. Široký index MSCI Europe sice vykázal nárůst o 9 %, nicméně toto číslo je poněkud zavádějící. Skrývá totiž naprosto zásadní rozdíly. Skvělým „performerem“ byl německý trh. A to přesto, že německá ekonomika vůbec neroste. Přesto, že se německý automobilový průmysl zmítá v krizi. Přesto, že se rozpadla německá vláda. A přesto, že Donald Trump hrozí uvalením nepříjemných dovozních cel, které by německé ekonomice způsobily osklivé ztráty. Přes všechno uvedené vzrostl německý index DAX o úctyhodných 19 %. Důvod? V německém akciovém indexu najdeme firmy, kterým se neskutečně dařilo. Tak například akcie německé softwarové firmy SAP, která má v indexu DAX velkou váhu, vzrostla v roce 2024 o vysokých 69 %. Skvěle si ale vedly i další německé firmy, jako zbrojovka Rheinmetall nebo telekomunikační společnost Deutsche Telekom. Mimochodem, právě německý trh investorům připomíná fakt, že akciový trh je trhem akcií a nikoli trhem ekonomik.

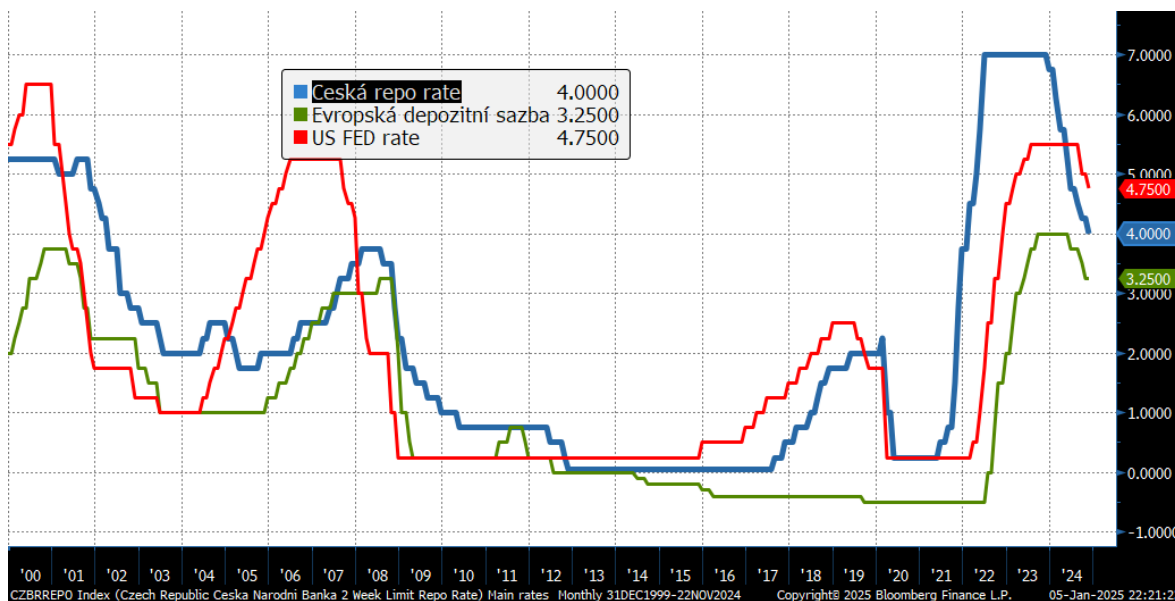
Naopak jeden z nejhorších výkonů předvedl francouzský akciový trh, který skončil v kladných číslech jen díky dividendám. Připsal si pouhé jedno procento. Nebo abychom byli přesní, 0,99 %. Francouzský index mimo jiné táhly dolů akcie ze sektoru luxusního zboží (typu LVMH – Moët Hennessy Louis Vuitton nebo Kering), které v něm mají značnou váhu. Ale nedařilo se ani dalším důležitým firmám, například energetické společnosti TotalEnergies nebo farmaceutické firmě Sanofi. Dobrá zpráva ale je, že na francouzském trhu se nyní dají ulovit akcie kvalitních byznysů za velice příznivé ceny. Jen se investor musí povznést nad chaos francouzské politiky...což je úkol přímo nelehký.

Nakonec, když se podíváme na rozvíjející se trhy, široký index MSCI Emerging Markets zaznamenal výkonnost na úrovni necelých 8 %. K výkonnosti pomohly čínské akcie, které si loni připsaly 19 %. Jak je ale patrné ve výše uvedeném grafu, čínské akcie investory vystavily velmi vysoké volatilitě.

DLUHOPISOVÉ A PENĚŽNÍ TRHY

Ještě nedávno mezi investory převládal přímočarý příběh, který by se dal shrnout takto: Inflace výrazně klesla, klíčové centrální banky snižují úrokové sazby, tím pádem výnosy dluhopisů půjdou dolů a porostou jejich tržní ceny. Pokles úrokových sazeb je patrný z následujícího grafu.

Vývoj základních sazeb v USA, EMU a České republice



Někteří investoři začali nakupovat dluhopisové fondy čistě z toho důvodu, aby spekovali na brzký pokles výnosů (tj. růst cen) dluhopisů, a tedy i růst hodnoty dluhopisových fondů.

Tento příběh se ale zkomplikoval v listopadu 2024 s tím, jak v amerických prezidentských volbách zvítězil Donald Trump. Ten zastává politiku, která může potenciálně vést k opětovnému nárůstu inflace. Stručně řečeno - Trump prosazuje dovozní cla, chce výrazně omezit nelegální imigraci a prosazuje nižší daně. To vše jsou významné proinflační faktory. Když do tohoto politického mixu přidáme fakt, že nejdůležitější světová ekonomika je stále ve velmi dobré kondici a vykazuje nízkou nezaměstnanost, nemůžeme se divit, že jsme po amerických prezidentských volbách byli svědky nárůstu výnosů dluhopisů (a tedy poklesu jejich cen). Investoři tak zohlednili riziko potenciálně vyšší inflace. Slovo „potenciálně“ je zásadní, protože nikdo v tuto chvíli nemůže vědět, jak přesně bude vypadat politika Donalda Trumpa v praxi. A jaký dopad na inflaci bude mít. Ve hře je příliš mnoho proměnných.

Víme jen to, že Trump zbožňuje dohody. A čím větší dohoda, tím lépe. Můžeme si tak snadno představit scénář, kdy Trump uvalí vysoká dovozní cla na Čínu, aby je o pár měsíců později zase snížil a ohlásil dosažení dohody s čínským vládcem...minimálně Elon Musk by takovou dohodu velice ocenil. Každopádně výsledek je takový, že korunové dluhopisové fondy zaznamenaly po amerických volbách vyšší volatilitu, přičemž za celý rok 2024 přinesly výnosy pohybující se kolem 2 nebo 3 procent.

17. VÝHLED DO ROKU 2025

Na konci roku 2024 probíhají živé diskuze ohledně míry nadhodnocení amerických akcií. Při pohledu do historie je jasné, že více než 20% nárůst ve dvou letech za sebou je pro americký akciový trh velmi vzácný. A aktuální forward P/E na úrovni 21,5 je celkem výrazně nad třicetiletým průměrem (16,9). Je opravdu jednoduché učinit rychlý závěr s tím, že americké akcie jsou příliš vysoko. Ale má to jeden háček. Americké korporace jsou dnes jiné. Postupně roste ziskovost tržních lídrů v rámci indexu S&P 500. Otázka se přímo nabízí: pokud jsou dnešní tržní lídři v USA ziskovější než lídři minulých dekád, nezaslouží si vyšší valuace? Celkově vzato jsou sice valuace amerických akcií relativně vysoké, ale rozhodně nejsou (vzhledem k pozitivnímu vývoji ziskovosti) nesmyslné. Každopádně investor, který se obává vysoké ceny amerických akcií v IT sektoru má k dispozici relativně jednoduchá řešení. Jednak může ve svém portfoliu preferovat americké hodnotové akcie, jejichž valuace jsou příznivější. Případně může zvýšit váhu ostatních trhů, na úkor USA. Obecně u akciových trhů očekáváme oproti uplynulým dvěma letem raketového růstu umírněnější výkonnost s vyšším jednociferným zhodnocením.

Uplynulý rok potvrdil, že se centrálním bankám vesměs podařilo zkrotit inflaci. Další pokles úrokových sazeb očekáváme i v tomto roce, ačkoliv s návratem Donalda Trumpa do Bílého domu získal další vývoj měnové politiky (úrokových sazeb) nový rozměr. Každopádně běžným investorům by to nemělo vůbec vadit. Jednak dluhopisy díky nedávnému výprodeji nabízí o něco vyšší výnosy. Což je ze své podstaty dobrá zpráva pro budoucí výkonnost. Navíc smysl dluhopisových fondů v investičním portfoliu nespočívá v sázení na pokles úrokových sazeb, a tedy na růst cen dluhopisů. Dluhopisový fond v první řadě funguje jako protiváha vůči přirozeně vysoké volatilitě akcií, respektive akciových fondů. V portfoliu takový fond hraje klíčovou roli zejména v dobách, kdy se akciím nedaří. Při současných výnosech tak může investor od svého dluhopisového fondu očekávat dlouhodobě udržitelný výnos kolem 4 % ročně při nízké míře rizika a velmi vysoké likviditě.

18. ZPRÁVA NEZÁVISLÉHO AUDITORA



KPMG Česká republika Audit, s.r.o.

Pobřežní 1a
186 00 Praha 8
Česká republika
+420 222 123 111
www.kpmg.cz

Zpráva nezávislého auditora

pro akcionáře společnosti Partners investiční společnost, a.s.

Výrok auditora

Provedli jsme audit přiložené účetní závěrky společnosti Partners investiční společnost, a.s. (dále také „Společnost“) sestavené na základě českých účetních předpisů, která se skládá z rozvahy k 31. prosinci 2024, výkazu zisku a ztráty a přehledu o změnách vlastního kapitálu za rok končící 31. prosincem 2024 a přílohy v účetní závěrce, včetně významných (materiálních) informací o použitých účetních metodách. Údaje o Společnosti jsou uvedeny v bodě 1 přílohy v této účetní závěrce.

Podle našeho názoru přiložená účetní závěrka podává věrný a poctivý obraz aktiv a pasiv Společnosti k 31. prosinci 2024 a nákladů a výnosů a výsledku jejího hospodaření za rok končící 31. prosincem 2024 v souladu s českými účetními předpisy.

Základ pro výrok

Audit jsme provedli v souladu se zákonem o auditorech a standardy Komory auditorů České republiky pro audit, kterými jsou mezinárodní standardy pro audit (ISA), případně doplněné a upravené souvisejícími aplikačními doložkami. Naše odpovědnost stanovená těmito předpisy je podrobněji popsána v oddílu Odpovědnost auditora za audit účetní závěrky. V souladu se zákonem o auditorech a Etickým kodexem přijatým Komorou auditorů České republiky jsme na Společnosti nezávislí a splnili jsme i další etické povinnosti vyplývající z uvedených předpisů. Domníváme se, že důkazní informace, které jsme shromáždili, poskytují dostatečný a vhodný základ pro vyjádření našeho výroku.

Ostatní informace

Ostatními informacemi jsou v souladu s § 2 písm. b) zákona o auditorech informace uvedené ve výroční zprávě mimo účetní závěrku a naši zprávu auditora. Za ostatní informace odpovídá statutární orgán Společnosti.

Náš výrok k účetní závěrce se k ostatním informacím nevztahuje. Přesto je však součástí našich povinností souvisejících s auditem účetní závěrky seznámení se s ostatními informacemi a posouzení, zda ostatní informace nejsou ve významném (materiálním) nesouladu s účetní závěrkou či s našimi znalostmi o účetní jednotce získanými během auditu účetní závěrky nebo zda se jinak tyto informace nejeví jako významně (materiálně) nesprávné. Také posuzujeme, zda ostatní informace byly ve všech významných (materiálních) ohledech vypracovány v souladu s příslušnými právními předpisy. Tímto posouzením se rozumí, zda ostatní informace splňují požadavky právních předpisů na formální náležitosti a postup vypracování ostatních informací v kontextu významnosti (materiality), tj. zda případné nedodržení uvedených požadavků by bylo způsobilo ovlivnit úsudek činěný na základě ostatních informací.



Na základě provedených postupů, do míry, již dokážeme posoudit, uvádíme, že

- ostatní informace, které popisují skutečnosti, jež jsou též předmětem zobrazení v účetní závěrce, jsou ve všech významných (materiálních) ohledech v souladu s účetní závěrkou a
- ostatní informace byly vypracovány v souladu s právními předpisy.

Dále jsme povinni uvést, zda na základě poznatků a povědomí o Společnosti, k nimž jsme dospěli při provádění auditu, ostatní informace neobsahují významné (materiální) věcné nesprávnosti. V rámci uvedených postupů jsme v obdržенých ostatních informacích žádné významné (materiální) věcné nesprávnosti nezjistili.

Odpovědnost statutárního orgánu a dozorčí rady Společnosti za účetní závěrku

Statutární orgán Společnosti odpovídá za sestavení účetní závěrky podávající věrný a poctivý obraz v souladu s českými účetními předpisy a za takový vnitřní kontrolní systém, který považuje za nezbytný pro sestavení účetní závěrky tak, aby neobsahovala významné (materiální) nesprávnosti způsobené podvodem nebo chybou.

Při sestavování účetní závěrky je statutární orgán Společnosti povinen posoudit, zda je Společnost schopna nepřetržitě trvat, a pokud je to relevantní, popsat v příloze v účetní závěrce záležitosti týkající se jejího nepřetržitého trvání a použití předpokladu nepřetržitého trvání při sestavení účetní závěrky, s výjimkou případů, kdy statutární orgán plánuje zrušení Společnosti nebo ukončení její činnosti, resp. kdy nemá jinou reálnou možnost než tak učinit.

Za dohled nad procesem účetního výkaznictví ve Společnosti odpovídá dozorčí rada.

Odpovědnost auditora za audit účetní závěrky

Naším cílem je získat přiměřenou jistotu, že účetní závěrka jako celek neobsahuje významnou (materiální) nesprávnost způsobenou podvodem nebo chybou a vydat zprávu auditora obsahující náš výrok. Přiměřená míra jistoty je velká míra jistoty, nicméně není zárukou, že audit provedený v souladu s výše uvedenými předpisy ve všech případech v účetní závěrce odhalí případnou existující významnou (materiální) nesprávnost. Nesprávnosti mohou vznikat v důsledku podvodů nebo chyb a považují se za významné (materiální), pokud lze reálně předpokládat, že by jednotlivě nebo v souhrnu mohly ovlivnit ekonomická rozhodnutí, která uživatelé účetní závěrky na jejím základě přijmou.

Při provádění auditu v souladu s výše uvedenými předpisy je naší povinností uplatňovat během celého auditu odborný úsudek a zachovávat profesní skepticismus. Dále je naší povinností:

- Identifikovat a vyhodnotit rizika významné (materiální) nesprávnosti účetní závěrky způsobené podvodem nebo chybou, navrhnout a provést auditorské postupy reagující na tato rizika a získat dostatečné a vhodné důkazní informace, abychom na jejich základě mohli vyjádřit výrok. Riziko, že neodhalíme významnou (materiální) nesprávnost, k níž došlo v důsledku podvodu, je větší než riziko neodhalení významné (materiální) nesprávnosti způsobené chybou, protože součástí podvodu mohou být tajné dohody (koluze), falšování, úmyslná opomenutí, nepravdivá prohlášení nebo obcházení vnitřních kontrol.
- Seznámit se s vnitřním kontrolním systémem Společnosti relevantním pro audit v takovém rozsahu, abychom mohli navrhnout auditorské postupy vhodné s ohledem na dané okolnosti, nikoli abychom mohli vyjádřit názor na účinnost jejího vnitřního kontrolního systému.
- Posoudit vhodnost použitých účetních metod, přiměřenost provedených účetních odhadů a informace, které v této souvislosti statutární orgán Společnosti uvedl v příloze v účetní závěrce.
- Posoudit vhodnost použití předpokladu nepřetržitého trvání při sestavení účetní závěrky statutárním orgánem a to, zda s ohledem na shromážděné důkazní informace existuje významná (materiální) nejistota vyplývající z událostí nebo podmínek, které mohou významně zpochybnit schopnost Společnosti nepřetržitě trvat. Jestliže dojdeme k závěru, že taková významná (materiální) nejistota



existuje, je naší povinností upozornit v naší zprávě na informace uvedené v této souvislosti v příloze v účetní závěrce, a pokud tyto informace nejsou dostatečné, vyjádřit modifikovaný výrok. Naše závěry týkající se schopnosti Společnosti nepřetržitě trvat vycházejí z důkazních informací, které jsme získali do data naší zprávy. Nicméně budoucí události nebo podmínky mohou vést k tomu, že Společnost ztratí schopnost nepřetržitě trvat.

- Vyhodnotit celkovou prezentaci, členění a obsah účetní závěrky, včetně přílohy, a dále to, zda účetní závěrka zobrazuje podkladové transakce a události způsobem, který vede k věrnému zobrazení.

Naší povinností je informovat osoby pověřené správou a řízením mimo jiné o plánovaném rozsahu a načasování auditu a o významných zjištěních, která jsme v jeho průběhu učinili, včetně zjištěných významných nedostatků ve vnitřním kontrolním systému.

Statutární auditor odpovědný za zakázku

Ing. Josef Matušů je statutárním auditorem odpovědným za audit účetní závěrky společnosti Partners investiční společnost, a.s. k 31. prosinci 2024, na jehož základě byla zpracována tato zpráva nezávislého auditora.

V Praze dne 25. dubna 2025

KPMG Česká republika Audit, s.r.o.
Evidenční číslo 71

Ing. Josef Matušů
Director
Evidenční číslo 2578

19. ZPRÁVA O VZTAZÍCH

V souladu s příslušnými ustanoveními zákona č. 90/2012 Sb., zákona o obchodních společnostech a družstvech (zákon o obchodních korporacích), ve znění pozdějších předpisů (dále jen „**ZOK**“), je společnost **Partners investiční společnost, a.s.**, se sídlem Türkova 2319/5b, Chodov, 149 00 Praha 4, IČ: 247 16 006, zapsaná v obchodním rejstříku u Městského soudu v Praze, spisová značka B 16374 (dále také „**Společnost**“ nebo „**Ovládaná osoba**“), obchodní korporací v postavení ovládané osoby.

V souladu s ustanoveními § 82 a násl. ZOK je statutární orgán Společnosti povinen zpracovat písemnou zprávu o vztazích mezi ovládající osobou a osobou ovládanou a mezi ovládanou osobou a osobami ovládanými stejnou ovládající osobou (dále jen „**Zpráva o vztazích**“), a to za uplynulé účetní období, tj. období od **1. 1. 2024 do 31. 12. 2024** (dále jen „**Rozhodné období**“).

Představenstvo Společnosti prohlašuje, že ve Zprávě o vztazích jsou uvedeny všechny významné relevantní transakce, které nastaly v Rozhodném období, a nezbytné informace, které jsou pro účely této Zprávy o vztazích významné.

Struktura vztahů mezi ovládající osobou a ovládanou osobou, včetně vztahů mezi ovládanou osobou a osobami ovládanými stejnou ovládající osobou (dále jen „**Propojené osoby**“)

Ovládaná osoba

Ovládanou osobou je společnost **Partners investiční společnost, a.s.**, se sídlem Türkova 2319/5b, Chodov, 149 00 Praha 4, IČ: 247 16 006, zapsaná v obchodním rejstříku u Městského soudu v Praze, spisová značka B 16374.

Ovládající osoba

Ovládajícími osobami Společnosti jsou společnost **Partners HoldCo, a.s.**, se sídlem Türkova 2319/5b, Chodov, 149 00 Praha 4, IČ: 140 13 690, zapsaná v obchodním rejstříku u Městského soudu v Praze, spisová značka B 26821 (dále jen „**společnost HoldCo**“), která vlastní podíl ve výši 60 % na základním kapitálu a hlasovacích právech Společnosti, a dále společnost **Partners InvestIn, a.s.**, se sídlem Türkova 2319/5b, Chodov, 149 00 Praha 4, IČ: 140 13 657, zapsaná v obchodním rejstříku u Městského soudu v Praze, spisová značka B 26820 (dále jen „**společnost InvestIn**“), která vlastní podíl ve výši 40 % na základním kapitálu a hlasovacích právech Společnosti. Společnost HoldCo a společnost InvestIn jsou osobami fakticky jednajícími ve shodě a uplatňujícími přímý rozhodující vliv na Společnosti.

Ovládajícími osobami společnosti HoldCo jsou společnost **Apana s.r.o.** se sídlem Türkova 2319/5b, Chodov, 149 00 Praha 4, IČ: 028 79 107, zapsaná v obchodním rejstříku u Městského soudu v Praze, spisová značka C 224876, s podílem na základním kapitálu a hlasovacích právech společnosti HoldCo ve výši 47,73 % (dále jen „**společnost Apana**“) a společnost **Brno Investment Group s.r.o.**, se sídlem č.p. 103, 666 01 Březina, IČ: 291 94 636, zapsaná v obchodním rejstříku u Krajského soudu v Brně, spisová značka C 64733, s podílem na základním kapitálu a hlasovacích právech společnosti HoldCo ve výši 35,32 %¹ (dále jen „**společnost Brno Investment Group**“), které jsou osobami fakticky jednajícími ve shodě.

Jediným společníkem společnosti Apana je společnost **Element Private Holding, a.s.**, se sídlem Türkova 2319/5b, Chodov, 149 00 Praha 4, IČ: 117 97 231, zapsaná v obchodním rejstříku vedeném Městským soudem v Praze, spisová značka B 26605 (dále jen „**společnost Element PH**“), na které má **Element nadační fond**, se sídlem na Florenci 1332/23, Nové Město, 110 00 Praha 1, IČ: 117 97 797, zapsaný v nadačním rejstříku vedeném Městským

¹ Brno Investment Group s.r.o. vlastní ještě 0,064 % prioritních akcií, které jsou bez hlasovacích práv

soudem v Praze, spisová značka N 2004 podíl na základním kapitálu ve výši 60 % a **Radim Lukeš**, nar. 13. 5. 1972, bytem Čílova 275/15, Veleslavín, 162 00 Praha 6 podíl na základním kapitálu ve výši 40 %, přičemž hlasovací práva vykonává ze 100 % Element nadační fond. Element nadační fond je pak ze 100 % vlastněn Radimem Lukešem, který je zároveň i předsedou správní rady. Radim Lukeš je současně jediným jednatelem společnosti Apana a jediným členem správní rady společnosti Element PH.

Jediným společníkem společnosti Brno Investment Group je společnost **BIG Private Holding a.s.**, se sídlem č.p. 103, 666 01 Březina, IČ: 117 98 118, zapsaná v obchodním rejstříku vedeném Krajským soudem v Brně, spisová značka B 8602 (dále jen „**společnost BIG PH**“), na které má dále 95 % podíl **Borkovec Family nadační fond**, se sídlem na Florenci 1332/23, Nové Město, 110 00 Praha 1, IČ: 117 97 690, zapsaný v nadačním rejstříku vedeném Městským soudem v Praze, spisová značka N 2003 a 5 % podíl **Ing. Petr Borkovec**, nar. 1. 7. 1977, bytem Krasová 600/12, Maloměřice, 614 00 Brno, přičemž hlasovací práva vykonává ze 100 % Borkovec Family nadační fond. Borkovec Family nadační fond je pak ze 100 % vlastněn Ing. Petrem Borkovcem, který je zároveň i předsedou správní rady. Ing. Petr Borkovec je současně jediným jednatelem společnosti Brno Investment Group a jediným členem správní rady společnosti BIG PH.

Ovládající osobou společnosti InvestIn je společnost HoldCo, která k 31. 12. 2024 vlastnila podíl ve výši 84,7595 % na základním kapitálu (a 66,2755 % na hlasovacích právech) společnosti InvestIn.

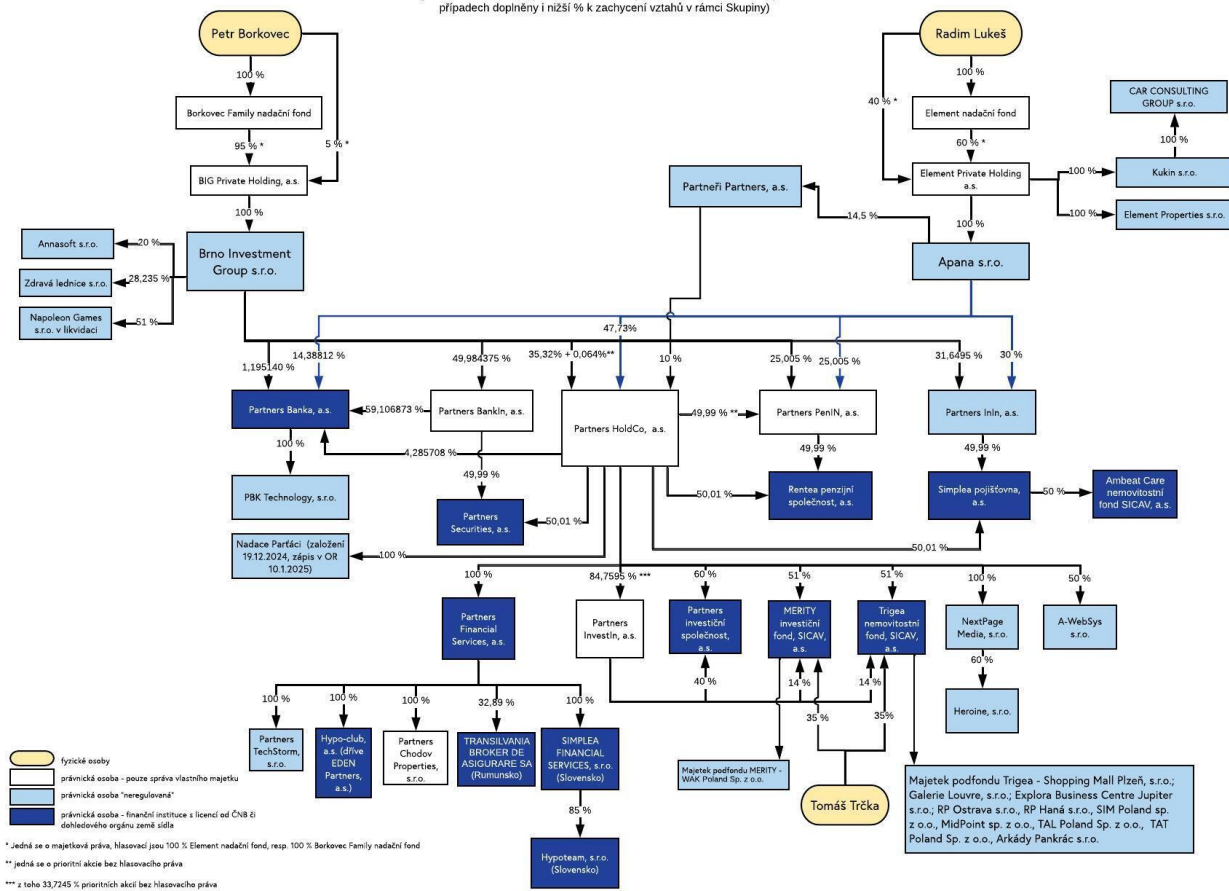
Radim Lukeš a Ing. Petr Borkovec jsou osoby uplatňující nepřímý rozhodující vliv na Společnost, a to přes společnost HoldCo, společnost InvestIn, společnost Apana, společnost Element PH, Element nadační fond, společnost Brno Investment Group, společnost BIG PH a Borkovec Family nadační fond.

(společně dále jen „**Ovládající osoba**“ nebo „**Ovládající osoby**“).

Společnost je součástí konsolidačního celku společnosti Partners HoldCo, a.s.

Majetková struktura Společnosti a struktura vztahů s Propojenými osobami ke dni 31. 12. 2024

Majetková struktura k 31. 12. 2024
(podíl na základním kapitálu a hlasovacích právech nad 20 %, v některých případech doplněny i nižší % k zachycení vztahů v rámci Skupiny)



Představenstvo Společnosti prohlašuje, že v Rozhodném období existovaly vztahy mezi Společností a následujícími Propojenými osobami - společností Partners Financial Services, a.s., IČ: 276 99 781 (dále jen „**společnost Partners**“), Rentea penzijní společností, a.s., IČ: 097 01 125, Simplea pojišťovnou, a.s., IČ: 078 80 014, SIMPLEA FINANCIAL SERVICES, s.r.o. (SK), IČ: 53725654, Trigea nemovitostním fondem, SICAV, a.s., IČ: 079 73 179, Partners Bankou, a.s. IČ: 097 27 094, Partners Securities, a.s., IČ: 199 26 685, MERITY investičním fondem, SICAV, a.s., IČ: 190 67 291 a PBK Technology, s.r.o., IČ: 092 33 971.

Úloha Ovládané osoby ve struktuře vztahů podle bodu výše

Úloha Ovládané osoby v rámci podnikatelského seskupení spočívá především v nabídce služeb souvisejících s kolektivním investováním, tedy rozšíření aktivit do oblasti nabídky vlastních produktů. Společnost obhospodařuje a administruje investiční fondy, přičemž uplatňuje takovou investiční politiku, která zajišťuje maximální míru transparentnosti a současně nabízí investorům možnost investovat do široce diverzifikovaných aktiv. Společnost má současně povolení k obhospodařování majetku zákazníka, jehož součástí je investiční nástroj, na základě volné úvahy v rámci smluvního ujednání (portfolio management). Prostřednictvím nabídky služeb poskytovaných

Společností dochází k efektivnímu uspokojování poptávky klientů v dané oblasti a Společnost je schopna reagovat na legislativní novinky zaváděným nových produktů. Společnost má zároveň potenciál podporovat cíl skupiny spočívající v expanzi na jiné trhy Evropské unie.

Způsob a prostředky ovládnání

Ovládající osoby – společnost HoldCo a společnost InvestIn ovládaly Společnost tím způsobem, že v ní v části Rozhodného období držely akcie odpovídající dohromady podílu o celkové velikosti 100 % na hlasovacích právech Společnosti. Ovládající osoby projevovaly svoji vůli na valné hromadě Společnosti prostřednictvím výkonu svých akcionářských práv. Valná hromada Společnosti je usnášeníschopná při přítomnosti akcionářů mající akcie, jejichž jmenovitá hodnota přesahuje 50 % základního kapitálu Společnosti. Valná hromada rozhoduje prostou většinou hlasů přítomných akcionářů, nejde-li o případ, kdy je vyžadována většina jiná.

Přehled vzájemných smluv uzavřených mezi Propojenými osobami účinných v Rozhodném období

Mezi Společností a společností Partners byly v Rozhodném období účinné následující smlouvy:

- Smlouva o obchodním zastoupení ze dne 26. 4. 2011, ve znění pozdějších dodatků;
- Smlouva o svěřeni některých činností souvisejících s výkonem činnosti portfolio managementu, obhospodařováním a administrací fondů kolektivního investování ze dne 1. 7. 2016, ve znění pozdějších dodatků;
- Podnájemní smlouva ze dne 28. 1. 2020, ve znění pozdějších dodatků;
- Smlouva o zpracování osobních údajů ze dne 4. 1. 2022, ve znění pozdějších dodatků.

Mezi Společností a společností Rentea, penzijní společnost, a.s. byla v Rozhodném období účinná smlouva o výkonu činnosti obhospodařování majetku zákazníka (portfolio management) ze dne 4. 12. 2020, ve znění pozdějších dodatků.

Mezi Společností a společností Trigea nemovitostní fond, SICAV, a.s. byly v Rozhodném období účinné následující smlouvy:

- Smlouva o administraci ze dne 30. 7. 2021;
- Smlouva o svěřeni činností ze dne 30. 7. 2021.

Mezi Společností a společností SIMPLEA FINANCIAL SERVICES, s.r.o. (SK) byly v Rozhodném období účinné smlouvy:

- Zmluva o výkone činností súvisiacich s distribúciou cenných papierov alebo majetkových účastí zahraničných alternatívnych investičných fondov v Slovenskej republike ze dne 19. 10. 2021;
- Smlouva o investičním zprostředkování ze dne 28. 3. 2022, ve znění pozdějších dodatků.

Mezi Společností a společností Merity investiční fond, SICAV, a.s. byly v Rozhodném období účinné následující smlouvy:

- Kupní smlouva k movitým věcem ze dne 1. 12. 2024;
- Smlouva o svěřeni činností ze dne 1. 10. 2024.

Mezi Společností a společností Partners, Simplea pojišťovnou, a.s., Rentea penzijní společností, a.s., Trigea nemovitostním fondem, SICAV, a.s., Partners Bankou, a.s., PBK Technology, s.r.o. a SIMPLEA FINANCIAL SERVICES,

s.r.o. (SK) byla v Rozhodném období účinná smlouva o sdílení a společném zpracování osobních údajů uchazečů o zaměstnání a jinou spolupráci ze dne 26. 2. 2024.

Mezi Společností a společnostmi Partners, Simplea pojišťovnou, a.s., Rentea penzijní společností, a.s., Trigea nemovitostním fondem, SICAV, a.s., Partners Bankou, a.s. a PBK Technology, s.r.o. byla v Rozhodném období účinná smlouva o předávání, sdílení a společném zpracování osobních údajů ze dne 13. 1. 2023.

Mezi Společností a společnostmi Partners, Simplea pojišťovnou, a.s., Rentea penzijní společností, a.s., Trigea nemovitostním fondem, SICAV, a.s., Partners Bankou, a.s., PBK Technology, s.r.o., SIMPLEA FINANCIAL SERVICES, s.r.o. (SK) a Partners Securities, a.s. byla v Rozhodném období účinná dohoda o přistoupení ke smlouvě o předávání, sdílení a společném zpracování osobních údajů ze dne 31. 5. 2024.

Mezi Společností a společnostmi Trigea nemovitostní fond, SICAV, a.s. a MERITY investiční fond, SICAV, a.s. byla v Rozhodném období účinná následující smlouva:

- Rámcová smlouva o vydání investičních akcií společnosti MERITY investiční fond, SICAV, a.s., IČ: 19067291 ze dne 30. listopadu 2023.

Přehled jednání učiněných v Rozhodném období na popud nebo v zájmu Ovládající osoby nebo jí ovládaných osob

V Rozhodném období byla Společností učiněna následující jednání na popud nebo v zájmu Ovládající osoby nebo jí ovládaných osob, která se týkala majetku, který přesahuje 10 % vlastního kapitálu Společnosti zjištěného podle účetní závěrky za účetní období bezprostředně předcházející Rozhodnému období:

Společnost poskytla společnosti Partners odměnu ve výši 211 035 tis. Kč bez DPH za výkon činnosti investičního zprostředkovatele vyplývající ze smlouvy o obchodním zastoupení ze dne 26. 4. 2011.

Dne 5. 6. 2024 Společnost vyplatila společnosti HoldCo dividendy ve výši 12 000 tis. Kč.

Zhodnocení výhod a nevýhod plynoucích ze vzájemných vztahů mezi Propojenými osobami a zda převládají výhody nebo nevýhody a jaká z toho pro Ovládanou osobu plynou rizika

Vzájemné vztahy mezi Společností a Ovládající osobou lze hodnotit jako pro Společnost výhodné. Společnost si není vědoma žádných nevýhod plynoucích ze spolupráce s Ovládající osobou nebo ostatními Propojenými osobami.

Společnost si aktuálně není vědoma žádných rizik, které by jí vyplývaly v důsledku vzájemných vztahů mezi ní a Propojenými osobami.

Závěr

Představenstvo Společnosti prohlašuje, že veškerá plnění a protiplnění mezi Společností a Propojenými osobami byla poskytnuta v rámci běžného obchodního styku, resp. za obvyklých obchodních podmínek.

Představenstvo Společnosti zároveň deklaruje, že Zpráva o vztazích byla zpracována podle informací dostupných představenstvu jednajícímu s péčí řádného hospodáře v zákonné lhůtě a v souladu se ZOK a rozsah Zprávy o vztazích reflektuje účel zákonné úpravy ve vztahu k majetkové struktuře Společnosti.

Stanovisko auditora k této Zprávě o vztazích je uvedeno v rámci výroku auditora k účetní závěrce Společnosti za rok 2024.

V Praze dne 31. 3. 2025



.....

Ing. Lucie Simpartlová
předsedkyně představenstva

Investiční společnost: Partners investiční společnost, a.s.

Sídlo: Tůrkova 2319/5b, Chodov, 149 00 Praha 4

IČO: 247 16 006

Předmět podnikání: Obhospodařování a provádění administrace investičních fondů nebo zahraničních fondů, obhospod
majetku zákazníka

Okamžik sestavení účetní závěrky: 25. dubna 2025

ROZVAHA
k 31. prosinci 2024

tis. Kč		31.12.2024	31.12.2023
AKTIVA			
1	Pokladní hotovost a vklady u centrálních bank	1	1
3	Pohledávky za bankami a družstevními záložnami	44 213	27 130
	<i>v tom: a) splatné na požádání</i>	44 213	27 130
9	Dlouhodobý nehmotný majetek	29	307
10	Dlouhodobý hmotný majetek	3 320	1 478
11	Ostatní aktiva	34 555	18 529
13	Náklady a příjmy příštích období	179 975	92 849
Aktiva celkem		262 093	140 294

tis. Kč		31.12.2024	31.12.2023
PASIVA			
4	Ostatní pasiva	51 661	35 542
6	Rezervy	20 372	2 161
	<i>v tom: a) na daně</i>	19 992	2 161
	<i>b) ostatní rezervy</i>	380	0
Cizí zdroje celkem		72 033	37 703
8	Základní kapitál	20 000	20 000
	<i>z toho: a) splacený základní kapitál</i>	20 000	20 000
14	Nerozdělený zisk nebo neuhrazená ztráta z předchozích období	62 591	38 067
15	Zisk nebo ztráta za účetní období	107 469	44 524
Vlastní kapitál celkem		190 060	102 591
Pasiva celkem		262 093	140 294

tis. Kč		31.12.2024	31.12.2023
	PODROZVAHOVÉ POLOŽKY		
	Podrozvahová pasiva		
15	Hodnoty převzaté k obhospodařování	23 633 175	16 630 854

Investiční společnost: Partners investiční společnost, a.s.

Sídlo: Türkova 2319/5b, Chodov, 149 00 Praha 4

IČO: 247 16 006

Předmět podnikání: Obhospodařování a provádění administrace investičních fondů nebo zahraničních fondů, obhospodařování majetku zákazníka

Okamžik sestavení účetní závěrky: 25. dubna 2025

VÝKAZ ZISKU A ZTRÁTY
za rok končící 31. prosince 2024

tis. Kč	2024	2023
1 Výnosy z úroků a podobné výnosy	395	763
2 Náklady na úroky a podobné náklady	-136	- 138
4 Výnosy z poplatků a provizí	325 385	170 882
5 Náklady na poplatky a provize	-156 688	-87 283
6 Zisk nebo ztráta z finančních operací	-6	27
7 Ostatní provozní výnosy	169	57
8 Ostatní provozní náklady	-113	-2
9 Správní náklady	-31 557	-28 156
<i>v tom:</i>		
<i>a) náklady na zaměstnance</i>	-20 501	-19 838
<i>z toho: aa) mzdy a platy</i>	-15 546	-15 246
<i>ab) sociální a zdravotní pojištění</i>	-4 955	-4 592
<i>b) ostatní správní náklady</i>	-11 056	-8 318
11 Odpisy, tvorba a použití rezerv a opravných položek k dlouhodobému hmotnému a nehmotnému majetku	-970	-1 198
12 Tvorba a použití ostatních rezerv	-380	0
Zisk nebo ztráta za účetní období z běžné činnosti před zdaněním	136 099	54 952
23 Daň z příjmů a odložená daň	-28 630	-10 428
24 Zisk nebo ztráta za účetní období po zdanění	107 469	44 524

Investiční společnost: Partners investiční společnost, a.s. Sídlo: Türkova
2319/5b, Chodov, 149 00 Praha 4
IČO: 247 16 006

Předmět podnikání: Obhospodařování a provádění administrace investičních fondů nebo zahraničních
fondů, obhospodařování majetku zákazníka

Okamžik sestavení účetní závěrky: 25. dubna 2025

PŘEHLED O ZMĚNÁCH VLASTNÍHO KAPITÁLU

za rok končící 31. prosince 2024

	Základní kapitál	Vlastní akcie	Emisní ážio	Rezerv. fondy	Kapitál. fondy	Oceňov. rozdíly	Zisk (-ztráta)	Celkem
Zůstatek k 1.1.2023	20 000	-	-	-	-	-	58 067	78 067
Čistý zisk/ztráta za účetní období	-	-	-	-	-	-	44 524	44 524
Podíly na zisku – vyplacené dividendy	-	-	-	-	-	-	-20 000	-20 000
Zůstatek k 31.12.2023	20 000	-	-	-	-	-	82 591	102 591
Zůstatek k 1.1.2024	20 000	-	-	-	-	-	82 591	102 591
Čistý zisk/ztráta za účetní období	-	-	-	-	-	-	107 469	107 469
Podíly na zisku – vyplacené dividendy	-	-	-	-	-	-	-20 000	-20 000
Zůstatek k 31.12.2024	20 000	-	-	-	-	-	170 060	190 060

Partners investiční společnost, a.s.

Příloha účetní závěrky

Rok končící 31. prosince 2024

1. OBECNÉ INFORMACE

(a) Charakteristika společnosti

Vznik a charakteristika společnosti

Společnost vznikla 5. srpna 2010 pod názvem Partners nemovitostní, a.s. se sídlem Praha 4, Stýblova 253/13 s předmětem podnikání pronájem nemovitostí, bytů a nebytových prostor.

Dne 19. listopadu 2010 nabylo právní moci rozhodnutí České národní banky č. 2010/10300/570 o povolení k činnosti investiční společnosti s tím, že tato společnost může vykonávat kolektivní investování spočívající ve vytváření a obhospodařování podílových fondů a v obhospodařování investičních fondů na základě smlouvy o obhospodařování.

Dne 10. prosince 2010 došlo ke změně názvu obchodní firmy a předmětu podnikání v obchodním rejstříku.

Dne 22. prosince 2011 došlo ke změně sídla společnosti.

Dne 14. dubna 2014 nabylo právní moci rozhodnutí České národní banky, kterým bylo Společnosti uděleno povolení k činnosti obhospodařovat majetek zákazníka, jehož součástí je investiční nástroj, na základě volné úvahy v rámci smluvního ujednání (portfolio management).

Dne 26. března 2021 vydala Česká národní banka rozhodnutí, kterým bylo Společnosti uděleno povolení provádět úschovu a správu investičních nástrojů včetně souvisejících služeb, pouze však ve vztahu k cenným papírům a zaknihovaným cenným papírům vydávaným investičním fondem nebo zahraničním investičním fondem.

Dne 20. srpna 2021 Česká národní banka vydala rozhodnutím, kterým společnosti povolila obhospodařovat a administrovat fondy kvalifikovaných investorů.

Obchodní firma a sídlo

Partners investiční společnost, a.s.
Tůrkova 2319/5b
149 00 Praha 4 - Chodov

Identifikační číslo

247 16 006

Předmět podnikání

Obhospodařování a provádění administrace investičních fondů nebo zahraničních investičních fondů, obhospodařování majetku zákazníka (portfolio management) a provádění úschovy a správy investičních nástrojů včetně souvisejících služeb, avšak pouze ve vztahu k cenným papírům a zaknihovaným cenným papírům vydávaným investičním fondem nebo zahraničním investičním fondem.

(b) Představenstvo a dozorčí rada Společnosti

	Funkce	Jméno
Představenstvo	předseda	Ing. Lucie Simpartlová
	místopředseda	Ing. Petr Borkovec
	člen	Mgr. Ing. Martin Mašát, CFA, FRM
Dozorčí rada	předseda	Ing. Petr Kroupa
	místopředseda	Ing. Jitka Lucbauerová
	člen	Ing. Martin Oliva

Partners investiční společnost, a.s.

Příloha účetní závěrky

Rok končící 31. prosince 2024

(c) Změny v obchodním rejstříku

V průběhu běžného účetního období nedošlo k žádným změnám ve složení představenstva a dozorčí rady Společnosti.

(d) Organizační struktura

Každý člen představenstva má určené oblasti odpovědnosti. Člen představenstva odpovědný za strategii řídí úsek obchodní strategie a obhospodařování fondů, úsek portfolio managementu a investiční výbor. Člen představenstva odpovědný za obchod řídí úsek vývoje produktů a úsek risk managementu. Člen představenstva odpovědný za správu řídí úsek financí a účetnictví IS a fondů, provozní úsek a úsek právních služeb a compliance.

Činnosti několika dalších úseků jsou outsourcovány na externí dodavatele.

Činnost interního auditu je outsourcovaná na společnost Compllex, s.r.o., IČ: 27181537, se sídlem Praha 2, Mánesova 881/27, PSČ 12000, zapsaná Městským soudem v Praze pod spisovou značkou C 102501.

Na společnost Partners Financial Services, a.s., IČ: 27699781, se sídlem Türkova 2319/5b, Chodov, 149 00 Praha 4, zapsané Městským soudem v Praze pod spisovou značkou B 12158, jsou outsourcovány následující činnosti: divize distribuce, controlling, personální, správa IT/IS, právní služby, marketing a PR a klientské centrum, logistika.

(e) Východiska pro přípravu účetní závěrky

Účetní závěrka byla připravena na základě účetnictví vedeného v souladu se:

- zákonem o účetnictví č. 563/1991 Sb.,
- vyhláškou č. 501/2002 Sb. vydanou Ministerstvem financí,
- Českými účetními standardy pro finanční instituce vydanými Ministerstvem financí.

Tato účetní závěrka je připravena v souladu s vyhláškou č. 501/2002 vydanou Ministerstvem financí, kterou se stanoví uspořádání a označování položek účetní závěrky a obsahové vymezení položek této závěrky. Zároveň tato vyhláška v §4a, odst. 1 stanovuje, aby účetní jednotka pro účely vykazování finančních nástrojů, jejich oceňování a uvádění informací o nich v příloze v účetní závěrce postupovala podle mezinárodních účetních standardů upravených přímo použitelnými předpisy Evropské unie o uplatňování mezinárodních účetních standardů (dále jen "mezinárodní účetní standard" nebo „IFRS“).

Účetní závěrka byla zpracována na principech časového rozlišení nákladů a výnosů a historických cen.

Účetní závěrka vychází z předpokladu, že účetní jednotka bude nepřetržitě pokračovat ve své činnosti a že u ní nenastává žádná skutečnost, která by ji omezovala nebo ji zabraňovala v této činnosti pokračovat i v dohledné budoucnosti.

Rozvahový den účetní závěrky je 31. prosinec 2024. Běžné účetní období je od 1.1.2024 do 31.12.2024. Minulé účetní období je od 1.1.2023 do 31.12.2023.

Všechny uvedené údaje jsou v tisících Kč (tis. Kč), není-li uvedeno jinak.

Tato účetní závěrka je nekonsolidovaná.

2. PODSTATNÉ ÚČETNÍ METODY A PRAVIDLA PO SESTAVENÍ ÚČETNÍ ZÁVĚRKY

Podstatné účetní metody a pravidla použitá při sestavování této účetní závěrky jsou uvedena níže.

(a) Den uskutečnění účetního případu

V závislosti na typu transakce je okamžikem uskutečnění účetního případu zejména:

- den výplaty nebo převzetí oběživa,
- den nákupu nebo prodeje valut, deviz, popř. cenných papírů,
- den provedení platby,
- den připsání (valuty) prostředků podle výpisu z účtu,

(b) Finanční aktiva a finanční závazky

(i) Zaúčtování a prvotní ocenění

Účetní jednotka prvotně zaúčtuje vybraná finanční aktiva a finanční závazky (např. pohledávky za klienty, závazky vůči klientům, apod.) v okamžiku, ke kterému vzniknou. Všechny ostatní finanční nástroje (včetně spotových nákupů a prodejů finančních aktiv) jsou zaúčtovány k datu sjednání obchodu, což je datum, kdy se účetní jednotka stane stranou smluvních ustanovení příslušného finančního instrumentu.

Finanční aktivum nebo finanční závazek je prvotně oceněno v reálné hodnotě, která je upravena o transakční náklady. Tato úprava o transakční náklady neplatí pro finanční nástroje oceňované reálnou hodnotou do zisku nebo ztráty (FVTPL). Transakční náklady jsou náklady přímo přiřaditelné k pořízení nebo emisi.

Nejlepším důkazem reálné hodnoty finančního nástroje při prvotním zaúčtování je obvykle transakční cena (tj. reálná hodnota poskytnutého nebo přijatého protiplnění).

Pokud účetní jednotka určí, že reálná hodnota při počátečním zaúčtování se liší od transakční ceny a reálná hodnota není podložena ani kotovanou cenou na aktivním trhu pro identické aktivum nebo závazek ani není na základě valuační techniky, pro kterou nepozorovatelné vstupy jsou považovány za nevýznamné ve vztahu k ocenění, pak finanční nástroj je na počátku oceněn v reálné hodnotě a následně rozdíl mezi reálnou hodnotou na počátku a transakční cenou je postupně časově rozlišován do výkazu zisku a ztráty po dobu životnosti instrumentu. Toto časové rozlišení je maximálně po dobu, po kterou je dané ocenění plně podpořeno pozorovatelnými tržními údaji nebo je transakce ukončena.

(ii) Klasifikace

Finanční aktiva

Při prvotním zaúčtování je finanční aktivum klasifikováno jako oceňované:

- naběhlou hodnotou (AC),
- reálnou hodnotou proti účtům vlastního kapitálu (FVOCI),
- reálnou hodnotou do zisku nebo ztráty (FVTPL).

Finanční aktivum je oceněno v naběhlé hodnotě (AC), pokud splní obě z následujících podmínek a zároveň není určené jako oceňované reálnou hodnotou do zisku nebo ztráty (FVTPL):

- aktivum je drženo v rámci obchodního modelu, jehož cílem je držet finanční aktiva za účelem získání smluvních peněžních toků,
- smluvní podmínky finančního aktiva stanoví konkrétní datумы peněžních toků tvořených výlučně splátkami jistiny a úroků z nesplacené částky jistiny (tzv. „SPPI test“).

Dluhový nástroj je oceněn reálnou hodnotou proti účtům vlastního kapitálu (FVOCI), pouze pokud splní obě z následujících podmínek a zároveň není určené jako oceňované reálnou hodnotou do zisku nebo ztráty:

- aktivum je drženo v rámci obchodního modelu, jehož cíle je dosaženo jak inkasem smluvních peněžních toků, tak prodejem finančních aktiv,
- smluvní podmínky finančního aktiva stanoví konkrétní datумы peněžních toků tvořených výlučně splátkami jistiny a úroků z nesplacené částky jistiny (tzv. „SPPI test“).

Vyhodnocení, zda peněžní toky jsou tvořeny výlučně splátkami jistiny a úroků (tzv. „SPPI test“)

Pro účely tohoto vyhodnocení, „jistina“ je definována jako reálná hodnota finančního aktiva při prvotním zaúčtování. „Úroky“ jsou definované jako odměna za časovou hodnotu peněz a za úvěrové riziko spojené s nesplacenou částkou jistiny za konkrétní časové období a další základní rizika a náklady spojené s poskytováním úvěrů (např. riziko likvidity a administrativní náklady), ale i ziskovou marží.

Při vyhodnocení, zda peněžní toky jsou tvořeny výlučně splátkami jistiny a úroků, účetní jednotka hodnotí smluvní podmínky daného instrumentu. Toto zahrnuje vyhodnocení, zda finanční aktivum zahrnuje smluvní ujednání, která mohou změnit načasování a výši smluvních peněžních toků.

V rámci vyhodnocení účetní jednotka vyhodnocuje:

- podmíněné události, které mohou změnit načasování a výši smluvních peněžních toků;
- pákový efekt;
- předčasné splacení a prodloužení splatnosti;
- podmínky, které omezují účetní jednotku při inkasu peněžních toků z konkrétních aktiv
- podmínky, které modifikují úplatu za časovou hodnotu peněz (např. způsoby pravidelného stanovení výše úrokové sazby).

Při prvotním zaúčtování majetkového cenného papíru, který není určen k obchodování („held for trading“) může účetní jednotka neodvolatelně určit, že bude vykazovat následné změny v reálné hodnotě proti účtům vlastního kapitálu (FVOCI). Tato volba může být provedena a aplikována na úrovni dané investice.

Všechny ostatní finanční aktiva jsou oceňována reálnou hodnotou do zisku nebo ztráty (FVTPL). Finanční aktiva, která jsou určena k obchodování („held for trading“) a finanční aktiva, jejichž výkonnost je hodnocena na základě reálné hodnoty, jsou oceňována ve FVTPL, protože daná finanční aktiva nejsou držena za účelem získání smluvních peněžních toků ani držena za účelem dosažení cíle, jak inkasem smluvních peněžních toků, tak prodejem finančních aktiv.

Kromě toho, při prvotní zaúčtování, účetní jednotka může neodvolatelně zařadit finanční aktivum, které jinak splňuje požadavky, aby bylo oceňováno v AC nebo FVOCI, jako oceňované ve FVTPL, pokud je tím vyloučen nebo významně omezen oceňovací nebo účetní nesoulad, který by jinak nastal.

Když posuzovaný finanční nástroj SPPI test nesplní, je povinně oceňován ve FVTPL.

Vyhodnocení obchodního modelu

Obchodní model účetní jednotky je stanoven na úrovni, která odráží způsob společného řízení skupin finančních aktiv za účelem dosažení určitého obchodního cíle. Tato podmínka tudíž nepředstavuje přístup ke klasifikaci podle nástrojů jednotlivě, ale je stanovena na vyšší úrovni agregace. Účetní jednotka bere do úvahy všechny relevantní informace a důkazy, které jsou k dispozici k datu posuzování. Tyto relevantní informace a důkazy zahrnují mimo jiné následující:

- stanovené metody a cíle pro portfolio a přístup k těmto metodám v praxi. Tj. zejména zda strategie účetní jednotky se zaměřuje na výnos ze smluvního úroku, udržování profilu úrokové sazby, shodu durace finančních aktiv s durací závazků, které slouží jako zdroj financování těchto finančních aktiv nebo realizaci peněžních toků prodejem aktiv;
- jak je hodnocena výkonnost obchodního modelu a finančních aktiv držných v rámci tohoto obchodního modelu a jak je daná výkonnost předkládána klíčovému vedení účetní jednotky;
- rizika, která ovlivňují výkonnost obchodního modelu a finančních aktiv držných v rámci tohoto obchodního modelu a zejména způsob, jakým jsou tato rizika řízena;
- jak jsou odměňováni manažeři a vedoucí účetní jednotky, např. zda odměny jsou založeny na reálné hodnotě řízených aktiv nebo na inkasovaných smluvních peněžních tocích;

Partners investiční společnost, a.s.

Příloha účetní závěrky

Rok končící 31. prosince 2024

- četnost, objem a načasování prodejů v předchozích obdobích, důvody pro dané prodeje a jejich očekávání v budoucnu. Nicméně informace o prodejích nejsou vyhodnocovány izolovaně, ale jako součást celkového vyhodnocení, jak cíle stanovené účetní jednotkou pro řízení finančních aktiv jsou dosahovány a jak peněžní toky jsou realizovány.

Na základě způsobu řízení finančních nástrojů byl pro Společnost zvolen obchodní model Držet a inkasovat pro zůstatky na běžných a spořicíh účtech, termínované vklady, pohledávky z obchodního styku a poskytnuté úvěry. Tyto finanční nástroje taktéž splňují SPPI test, tudíž budou oceňovány naběhlou hodnotou (AC).

Reklasifikace

Následně po prvotním zaúčtování finanční aktiva nejsou reklasifikována s výjimkou, pokud účetní jednotka v běžném účetním období změní obchodní model pro řízení finančních aktiv a pak v následujícím účetním období jsou příslušná finanční aktiva reklasifikována.

Finanční závazky

Účetní jednotka může klasifikovat své finanční závazky, jiné než finanční záruky a poskytnuté přísliby, jako oceňované:

- naběhlou hodnotou, nebo
- reálnou hodnotou do zisku nebo ztráty (FVTPL).

Účetní jednotka klasifikuje a oceňuje své finanční závazky naběhlou hodnotou.

(iii) Odúčtování

Finanční aktiva

Účetní jednotka odúčtuje finanční aktivum, pokud

- smluvní práva na peněžní toky z finančního aktiva zaniknou, nebo
- převede práva získat peněžní toky v transakci, ve které jsou převedena v podstatě všechna rizika a užítky spojené s vlastnictvím finančního aktiva nebo ve které účetní jednotka ani nepřevéde ani si neponechá v podstatě všechna rizika a užítky spojené s vlastnictvím finančního aktiva a kdy si nezachová kontrolu nad finančním aktivem.

Při odúčtování finančního aktiva, je rozdíl mezi

- a) účetní hodnotou aktiva (nebo části účetní hodnoty alokované na část odúčtovaného aktiva) a
- b) součtem (i) přijaté úhrady (včetně jakéhokoli nabytého aktiva sníženého o hodnotu jakéhokoli nově přijatého závazku) a (ii) nakumulovaného zisku nebo ztráty, kterou byly zaúčtovány ve vlastním kapitálu vykázan ve výkazu zisku a ztráty.

Finanční závazky

Účetní jednotka odúčtuje finanční závazek, pokud její smluvní závazky jsou splněny, zrušeny nebo zaniknou.

(iv) Modifikace finančních aktiv a finančních závazků

Finanční aktiva

Pokud podmínky finančního aktiva jsou modifikovány, pak účetní jednotka zhodnotí, zda peněžní toky modifikovaného finančního aktiva jsou významně odlišné.

Pokud peněžní toky jsou významně odlišné, pak smluvní právo na peněžní toky z původního finančního aktiva je považováno za zaniklé. V takovém případě původní finanční aktivum je odúčtováno (viz bod 2b(iii)) a nové finanční aktivum je zaúčtováno a vykázáno v reálné hodnotě.

Pokud peněžní toky z modifikovaného aktiva oceněného v naběhlé hodnotě nejsou významně odlišné, pak modifikace nevede k odúčtování finančního aktiva. V takovém případě účetní jednotka přepočítá hrubou účetní hodnotu finančního aktiva a zaúčtuje částku vznikající z úpravy hrubé účetní hodnoty jako zisk nebo ztráta z modifikace do výkazu zisku a ztráty. Pokud taková modifikace je provedena z důvodu finančních potíží dlužníka, pak daný zisk nebo ztráta je vykázána společně s tvorbou, rozpuštěním, resp. použitím opravných položek ve výkazu

Partners investiční společnost, a.s.

Příloha účetní závěrky

Rok končící 31. prosince 2024

zisku a ztráty. V ostatních případech, je daný zisk nebo ztráta vykázána společně s výnosy z úroků ve výkazu zisku a ztráty.

Finanční závazky

Účetní jednotka odúčtuje finanční závazek, pokud podmínky finančního závazku jsou modifikovány a peněžní toky modifikovaného závazku jsou významně odlišné. V takovém případě, nový finanční závazek na základě modifikovaných podmínek je zaúčtován v reálné hodnotě. Rozdíl mezi účetní hodnotou zaniklého finančního závazku a nového finančního závazku s modifikovanými podmínkami je zaúčtován do výkazu zisku a ztráty.

(v) Zápočet a vykazování v čisté (netto) hodnotě

Finanční aktiva a finanční závazky jsou započteny a jejich čistá hodnota je vykázána v rozvaze, pokud a jen pokud účetní jednotka má aktuálně právně vymahatelné právo započíst dané zůstatky a účetní jednotka plánuje buď vypořádání v čisté (netto) hodnotě nebo realizaci aktiva a vypořádání závazku současně.

Výnosy a náklady jsou vykázány v čisté (netto) hodnotě pouze tehdy, pokud to povolují příslušné IFRS standardy nebo takové zisky a ztráty plynoucí ze skupiny podobných transakcí takových jako je obchodní aktivita účetní jednotky.

(vi) Ocenění v reálné hodnotě

„Reálná hodnota“ je cena, která by byla získána z prodeje aktiva nebo zaplacená za převzetí závazku v rámci řádné transakce mezi účastníky trhu ke dni ocenění na hlavním (nebo nejvýhodnějším) trhu, ke kterému má účetní jednotka k danému dni přístup (tzv. exit cena).

Hierarchie reálné hodnoty

Účetní jednotka stanovuje reálné hodnoty za použití následující hierarchie reálné hodnoty, které odráží významnost vstupů použitých k ocenění.

- Úroveň 1: Vstupy na úrovni 1 jsou (neupravené) kótované ceny na aktivních trzích pro identická aktiva či závazky, k nimž má účetní jednotka přístup ke dni ocenění.
- Úroveň 2: Vstupy na úrovni 2 jsou vstupy jiné než kótované ceny zahrnuté do úrovně 1, které jsou přímo (tj. jako ceny) nebo nepřímo (tj. jako odvozené od cen) pozorovatelné pro aktivum či závazek. Tato úroveň zahrnuje nástroje oceňované za použití:
 - kótovaných cen pro podobné nástroje na aktivních trzích;
 - kótované ceny pro identické nebo podobné nástroje na trzích, které jsou považovány za méně než aktivní;
 - nebo jiné oceňovací metody, ve kterých všechny významné vstupy jsou přímo nebo nepřímo pozorovatelné z tržních údajů.
- Úroveň 3: Vstupy na úrovni 3 jsou nepozorovatelné vstupní veličiny. Tato úroveň zahrnuje všechny nástroje, pro které oceňovací metody zahrnují vstupy, které nejsou pozorovatelné a nepozorovatelné vstupy mají významný dopad na ocenění nástroje. Tato úroveň zahrnuje nástroje, které jsou oceněny na základě kótovaných cen pro podobné nástroje, pro které významné nepozorovatelné úpravy nebo předpoklady jsou vyžadovány, aby odrážely rozdíly mezi nástroji.

Účetní jednotka považuje transfery mezi jednotlivými úrovněmi hierarchie reálné hodnoty provedené ke konci účetního období, v kterém daná změna nastala.

Znehodnocení

Účetní jednotka vyčísluje opravné položky pro očekávané úvěrové ztráty (ECL) u následujících finančních nástrojů, které nejsou oceňovány v reálné hodnotě vykázané do zisku nebo ztráty (FVTPL):

- finanční aktiva, která jsou vykazována v naběhlé hodnotě;
- dluhová finanční aktiva oceněná v reálné hodnotě proti účtům vlastního kapitálu (FVOCI);
- vystavené úvěrové přísliby;
- vystavené finanční záruky;
- pohledávky z leasingu.

U kapitálových finančních nástrojů se o znehodnocení neúčtuje.

Účetní jednotka stanovuje opravné položky ve výši rovnající se celoživotní ECL, s výjimkou následujících finančních aktiv, jejichž opravné položky jsou stanoveny jako 12měsíčních ECL:

- dluhové cenné papíry, pro které k rozvahovému dni je stanoveno nízké úvěrové riziko;
- ostatní finanční nástroje (jiné než pohledávky z leasingu), u kterých se od jejich prvotního zaúčtování významně nezvýšilo úvěrové riziko.

Účetní jednotka u dluhových cenných papírů a úvěrových pohledávek předpokládá jejich nízké úvěrové riziko, pokud jejich příslušný rating úvěrového rizika je v souladu s obecně chápanou definicí „investičního stupně“.

12měsíční ECL jsou částí očekávaných úvěrových ztrát, které vznikají v důsledku selhání (defaultu) finančního nástroje, které může nastat během 12 měsíců od rozvahového dne.

Celoživotní ECL jsou taková ECL, která vznikají následkem selhání (defaultu) v průběhu celého období do očekávané splatnosti finančního aktiva.

Stanovení očekávaných úvěrových ztrát (ECL)

ECL představují pravděpodobnostmi vážený odhad úvěrových ztrát a jsou stanoveny následovně:

- finanční aktiva, která nejsou úvěrově znehodnocena: jako současná hodnota všech hotovostních schodků (tj. rozdíl mezi smluvními peněžními toky ve prospěch účetní jednotky a peněžními toky, které účetní jednotka očekává);
- finanční aktiva, která jsou úvěrově znehodnocena: jako rozdíl mezi hrubou účetní hodnotou daného finančního aktiva a současnou hodnotou odhadovaných budoucích peněžních toků;
- nevyčerpané úvěrové přísliby: jako současná hodnota rozdílu mezi smluvními peněžními toky ve prospěch účetní jednotky, pokud úvěrový příslib je načerpán, a peněžními toky, které účetní jednotka očekává získat;
- finanční záruky: jako rozdíl mezi očekávanými platbami nutnými k uspokojení držitele finanční záruky a platbami, které účetní jednotka očekává, že přijme.

Celý ECL model je rozdělen na tři stupně znehodnocení:

- 1) první vykazání (stupeň 1)
- 2) výrazné zvýšení kreditního rizika (stupeň 2)
- 3) objektivní znehodnocení (stupeň 3)

	Stupeň 1	Stupeň 2	Stupeň 3
Úvěrově znehodnocené finanční aktivum:	Ne	Ne	Ano
Významné zvýšení úvěrového rizika	Ne	Ano	Ano
Očekávaná úvěrová ztráta:	Dvanáctiměsíční	Za dobu trvání	Za dobu trvání
Úrokový výnos:	Z hrubé účetní hodnoty aktiva	Z hrubé účetní hodnoty aktiva	Z naběhlé hodnoty aktiva

V prvním stupni znehodnocení jsou pro finanční aktivum vykazovány opravné položky odpovídající očekávaným úvěrovým ztrátám, pokud by došlo k selhání protistrany v následujících 12 měsících, ve druhém a třetím stupni pak opravné položky odpovídají celkovým očekávaným úvěrovým ztrátám za celou dobu trvání finančního aktiva.

Účetní jednotka musí ke každému datu vykazání posoudit, zda se úvěrové riziko související s finančním nástrojem od prvotního zaúčtování významně zvýšilo, či nikoliv. Při tomto posouzení musí účetní jednotka vzít v úvahu změnu rizika selhání, ke které může dojít po očekávanou dobu trvání finančního nástroje, a nikoli změnu výše očekávaných úvěrových ztrát.

Významné zvýšení úvěrového rizika finančního nástroje indikuje např.:

- a) skutečné nebo očekávané snížení interního úvěrového ratingu dlužníka
- b) skutečná nebo očekávaná změna provozních výsledků dlužníka
- c) významná zvýšení úvěrového rizika jiných finančních nástrojů téhož dlužníka

- d) významné změny, jakými jsou například snížení finanční podpory mateřského nebo jiného přidruženého podniku
- e) informace o úvěrech po splatnosti včetně vyvratitelného předpokladu více než 30 dnů po splatnosti

Úvěrově znehodnocené je finanční aktivum, pokud nastala jedna či více událostí, které mají nepříznivý dopad na odhadované budoucí peněžní toky spojené s daným aktivem např.:

- a) významné finanční problémy emitenta nebo dlužníka;
- b) porušení smlouvy, např. neplnění závazku nebo nedodržení splatnosti (vyvratitelný předpoklad více jak 90 dní po splatnosti)
- c) věřitel či věřitelé udělili dlužníkovi z ekonomických či smluvních důvodů souvisejících s finančními obtížemi dlužníka úlevu (úlevy), které by jinak neudělili;
- d) stává se pravděpodobným zahájení konkurzu či jiná finanční reorganizace dlužníka;
- e) dlužník je v likvidaci atd.

Výše znehodnocení odpovídá očekávaným úvěrovým ztrátám za dobu trvání finančního nástroje. Úrokové výnosy jsou vypočítány metodou efektivní úrokové míry aplikované na naběhlou hodnotu finančního aktiva (tj. čistou účetní hodnotu). Z pohledu výkazu zisků a ztrát jsou úroky časově rozlišeny a základě hrubé účetní hodnoty finančních aktiv. Rozdíl mezi časově rozlišenými úroky na aktivech a vykázanými úrokovými výnosy se promítá do účtu opravných položek (bez vlivu na ztrátu ze znehodnocení).

Výpočet očekávaných úvěrových ztrát

Klíčovými vstupy pro výpočet očekávaných úvěrových ztrát (ECL) je časová struktura následujících proměnných/ parametrů:

- pravděpodobnost selhání (Probability of default / PD);
- ztráta v selhání (Loss given by default / LGD);
- expozice v okamžiku selhání (Exposure at default / EAD).

Tyto parametry jsou odvozeny na základě vlastních interně vyvinutých statistických modelů a historických údajů, které je nutné upravit tak, aby odpovídaly informacím o vyhlídkách do budoucna (FLI).

Prezentace opravných položek na ECL v rozvaze

Opravné položky na ECL jsou prezentovány následujícím způsobem:

- Finanční aktiva oceněná naběhlou hodnotou: opravná položka je odečtena od hrubé účetní hodnoty aktiv;
- Dluhové nástroje oceněné v reálné hodnotě proti účtům vlastního kapitálu (FVOCI): opravná položka není vykázána v aktivech v rozvaze, jelikož tyto nástroje jsou v aktivech vykázány v jejich reálné hodnotě. Nicméně opravná položka je vykázána v položce „Oceňovací rozdíly“ ve vlastním kapitálu a její výše je uvedena v příloze v účetní závěrce.
- Úvěrové přísliby a finanční záruky: jako rezerva s výjimkou uvedenou v odrážce níže;
- Zahrnuje-li finanční instrument vyčerpanou (finanční aktivum) i nevyčerpanou část (úvěrový příslib) a účetní jednotka nemůže samostatně rozlišit očekávané úvěrové ztráty z úvěrového příslibu od ztrát z finančního aktiva, pak účetní jednotka vykazuje očekávané úvěrové ztráty z úvěrového příslibu společně s opravnou položkou k finančnímu aktivu. Tyto očekávané úvěrové ztráty jsou vykázány jako rezerva pouze v rozsahu, v němž společné očekávané úvěrové ztráty přesahují hrubou účetní hodnotu finančního aktiva.

Opravné položky a rezervy na ECL vytvářené na vrub nákladů jsou vykázány ve výkazu zisku a ztráty v položce „Odpisy, tvorba a použití opravných položek a rezerv k pohledávkám a zárukám“. V této položce se vykazuje i případné následné použití opravných položek.

Rozpuštění opravných položek a rezerv na ECL pro jejich nepotřebnost se vykazuje ve výkazu zisku a ztráty v položce „Rozpuštění opravných položek a rezerv k pohledávkám a zárukám, výnosy z dříve odepsaných pohledávek“.

Partners investiční společnost, a.s.

Příloha účetní závěrky

Rok končící 31. prosince 2024

(c) Pohledávky za bankami a družstevními záložnami a pohledávky za nebankovními subjekty

Položka rozvahy Pohledávky za bankami a družstevními záložnami zahrnuje následující:

- běžné bankovní účty vedené u bankovních ústavů
- úvěry a půjčky oceněné v naběhlé hodnotě (viz bod 2b(ii)), které jsou při prvotním zaúčtování oceněny v reálné hodnotě plus dodatečné přímé transakční náklady a následně jsou oceněny v naběhlé hodnotě za pomoci efektivní úrokové míry

Naběhlé úroky jsou součástí účtových skupin, v nichž je o aktivech účtováno a jsou vykazovány společně s daným aktivem.

(d) Úroky

Prezentace

Úrokové výnosy a úrokové náklady vykážány ve výkazu zisku a ztráty v položce „Výnosy z úroků a podobné výnosy“, resp. „Náklady na úroky a podobné náklady“.

(e) Dlouhodobý hmotný a nehmotný majetek

Dlouhodobý hmotný a nehmotný majetek je evidován v pořizovací ceně.

Za dlouhodobý nehmotný majetek považuje účetní jednotka složky majetku, jejichž ocenění je vyšší než 80 tis. Kč v jednotlivém případě a doba použitelnosti je delší než jeden rok. Majetek může být pořízen úplatně, vkladem, darem, nebo vlastní činností. Za dlouhodobý hmotný majetek považuje účetní jednotka složky majetku, jejichž ocenění je vyšší než 80 tis. Kč v jednotlivém případě a doba použitelnosti je delší než jeden rok. Majetek může být pořízen úplatně, vkladem, darem, nebo vlastní činností.

Účetní jednotka stanovila, že drobným dlouhodobým hmotným majetkem je majetek, jehož pořizovací cena je nižší než 80 tis. Kč, ale vyšší než 30 tis. Kč a doba použitelnosti je delší než 1 rok.

Veškerý majetek této skupiny bude dle rozhodnutí pracovníka odpovědného za jeho pořízení zařazen pro účely odpisování do skupiny s dobou odpisování na 36 nebo 60 měsíců.

Účetní jednotka stanovila, že drobným dlouhodobým nehmotným majetkem je majetek, jehož pořizovací cena je nižší než 80 tis. Kč, ale vyšší než 30 tis. Kč a doba použitelnosti je delší než 1 rok.

V následující tabulce jsou uvedeny metody a doby odpisování podle skupin majetku:

Majetek	Metoda	Doba odpisování
Stavby, technické zhodnocení	Lineární	30 nebo 50 let
Stroje a přístroje IT	Lineární	3 roky
Inventář	Lineární	5 let
Automobily	Lineární	5 let
Ostatní nehmotná aktiva	Lineární	72 měsíců
Software	Lineární	36 měsíců
Operační systém	Lineární	10 let
Audiovizuální díla	Lineární	18 měsíců

(f) Leasing z pohledu nájemce

Účetní jednotka aplikuje mezinárodní účetní standard IFRS 16 Leasingy. Smlouva je považována za leasing, jestliže převádí právo kontrolovat užívání identifikovaného aktiva po určité časové období za úplatu.

Aktivum z práva k užívání

Aktivum z práva k užívání je na počátku oceněno v pořizovací ceně, která zahrnuje prvotní ocenění závazku z leasingu.

Partners investiční společnost, a.s.

Příloha účetní závěrky

Rok končící 31. prosince 2024

Aktivum z práva k užívání je vykazováno v rozvaze v položce „Dlouhodobý hmotný majetek“ a je rovnoměrně odepisováno po dobu do konce nájmu. Příslušné odpisy jsou vykázány ve výkazu zisku a ztráty v položce „Odpisy, tvorba a použití rezerv a opravných položek k dlouhodobému hmotnému a nehmotnému majetku“.

Závazek z leasingu

Závazek z leasingu je prvotně oceněn ve výši současné hodnoty leasingových plateb, které nejsou k datu prvotního vykázání uhrazeny. Leasingové platby jsou diskontovány úrokovou sazbou, kterou by nájemce musel hradit, pokud by si vypůjčil peněžní prostředky k nákupu podkladového aktiva při zohlednění podmínek, které souvisejí s leasingem (tj. doba trvání leasingu/úvěru, výše úvěru, apod.).

Následně závazek z leasingu je přeceněn, pokud dojde ke změně budoucích leasingových plateb (např. z důvodu změny ve vyhodnocení, zda a kdy dojde k prodloužení nebo předčasnému ukončení leasingu, apod.). Pokud závazek z leasingu je takto přeceněn, pak dojde i k úpravě ocenění aktiva z práva k užívání. Pokud je aktivum z práva k užívání nulové, pak dané přecenění závazku z leasingu je zaúčtováno přes výkaz zisku a ztráty.

Závazek z leasingu je vykázán v rozvaze v položce „Ostatní pasiva“.

Náklady na úroky vyplývající ze závazku z leasingu jsou vykázány ve výkazu zisku a ztráty v položce „Náklady na úroky a podobné náklady“ a rozlišovány za pomoci efektivní úrokové míry.

(g) Zachycení operací v cizích měnách

Transakce vyčíslené v cizí měně jsou účtovány v tuzemské měně přepočtené devizovým kurzem vyhlášeným Českou národní bankou platným v den transakce neboli v den uskutečnění účetního případu.

Aktiva a pasiva vyčíslená v cizí měně společně s devizovými spotovými transakcemi před dnem splatnosti jsou přepočítávána do tuzemské měny v devizovém kurzu vyhlášeném Českou národní bankou platném k datu rozvahy. Výsledný zisk nebo ztráta z přepočtu aktiv a pasiv vyčíslených v cizí měně, kromě majetkových účastí v cizí měně je vykázán ve výkazu zisku a ztráty jako „Zisk nebo ztráta z finančních operací“.

(h) Pohledávky

Všechny pohledávky k 31. 12. 2024 jsou podle IFRS 9 oceněné v naběhlé hodnotě.

(i) Odpisy pohledávek

Pohledávky jsou odpisovány v souladu s platnou účetní a daňovou legislativou. V roce 2024 nebyly provedeny žádné odpisy pohledávek.

(j) Tvorba rezerv

Rezerva představuje pravděpodobné plnění, s nejistým časovým rozvrhem a výší. Rezerva se tvoří na vrub nákladů ve výši, která je nejlepším odhadem výdajů nezbytných k vypořádání existujícího dluhu.

Rezerva se tvoří v případě, pokud jsou splněna následující kritéria:

- existuje povinnost (právní nebo věcná) plnit, která je výsledkem minulých událostí,
- je pravděpodobné nebo jisté, že plnění nastane a vyžádá si odliv prostředků představujících ekonomický prospěch, přičemž "pravděpodobné" znamená pravděpodobnost vyšší než 50 %,
- je možné provést přiměřeně spolehlivý odhad plnění.

(k) Daň z příjmů

Splatná daň

Daňový základ pro daň z příjmů se vypočte z hospodářského výsledku běžného období před zdaněním připočtením daňově neuznatelných nákladů, odečtením výnosů, které nepodléhají dani z příjmů, a dále úpravou o slevy na dani a případné zápočty.

Partners investiční společnost, a.s.

Příloha účetní závěrky

Rok končící 31. prosince 2024

Odložená daň

Odložená daň vychází z veškerých dočasných rozdílů mezi účetní a daňovou hodnotou aktiv a závazků s použitím očekávané daňové sazby platné pro následující období. O odložené daňové pohledávce se účtuje pouze v případě, kdy neexistuje pochybnost o jejím dalším uplatnění v následujících účetních obdobích.

(l) Výnosy a náklady na poplatky a provize

Výnosy z poplatků a provizí představují zejména odměnu za obhospodařování investičních fondů a dále poplatky vznikají při poskytování služeb spojených se zprostředkováním a administrací investic do fondů obhospodařovaných Společností. Výnosy jsou účtovány v období, se kterým časově a věcně souvisí.

Náklady na poplatky a provize představují zejména provize investičním zprostředkovatelům za zprostředkování investic do fondů obhospodařovaných Společností. Tyto provize jsou časově rozlišovány do období, se kterým časově a věcně souvisí, a to v souladu s podmínkami smluv o poskytnutí těchto služeb.

Časové rozlišení provizí

Společnost časově rozlišuje ziskatelské provize po dobu 3-5 let dle průměrného investičního horizontu investora v jednotlivých fondech. Společnost provádí pravidelně test zpětné ziskatelnosti časového rozlišení.

(m) Spřízněné strany

Spřízněné strany jsou vymezeny takto:

- členové představenstva, dozorčí rady a vedoucí zaměstnanci společnosti a jejich příbuzní
- společnosti, v nichž členové orgánů a vedoucí zaměstnanci společnosti drží větší než 10 % majetkovou účast
- akcionáři ovládající společnost a společností jimi ovládané
- fondy obhospodařované společností.

(n) Použití odhadů

Sestavení účetní závěrky vyžaduje, aby vedení Společnosti provádělo odhady, které mají vliv na vykazované hodnoty aktiv a pasiv i podmíněných aktiv a pasiv k datu sestavení účetní závěrky a nákladů a výnosů v příslušném účetním období. Tyto odhady jsou založeny na informacích dostupných k datu sestavení účetní závěrky a mohou se od skutečných výsledků lišit.

(o) Následné události

Dopad událostí, které nastaly mezi rozvahovým dnem a dnem sestavení účetní závěrky je zachycen v účetních výkazech v případě, že tyto události poskytují doplňující důkazy o podmínkách, které existovaly k rozvahovému dni.

V případě, že mezi rozvahovým dnem a dnem sestavení účetní závěrky došlo k významným událostem zohledňujícím podmínky, které nastaly po rozvahovém dni, jsou důsledky těchto událostí popsány v příloze, ale nejsou zaúčtovány v účetních výkazech.

3. DOPAD ZMĚN ÚČETNÍCH METOD

V průběhu roku nedošlo k žádným změnám účetních metod.

Partners investiční společnost, a.s.

Příloha účetní závěrky

Rok končící 31. prosince 2024

4. POHLEDÁVKY ZA BANKAMI

Běžné účty jsou splatné na požádání. Společnost ukládá peněžní prostředky na termínované vklady u bank v případě, kdy nejsou využity pro operace s cennými papíry.

(a) Pohledávky za bankami dle druhu

tis. Kč	31.12.2024	31.12.2023
Běžné účty u bank	44 213	27 130
Celkem	44 213	27 130

(b) Klasifikace pohledávek za bankami dle oceňovacích kategorií

Všechny pohledávky za bankami k 31.12.2024 jsou oceněné v naběhlé hodnotě dle IFRS 9.

K 31. prosinci 2024 nejsou pohledávky za bankami úvěrově znehodnoceny, ani u nich nebylo identifikováno významné zvýšení úvěrového rizika.

ECL jsou nevýznamné, a proto o nich Společnost neúčtuje.

5. DLOUHODOBÝ NEHMOTNÝ MAJETEK

Změny dlouhodobého nehmotného majetku

tis. Kč	Software	Pořízení software	Celkem
Pořizovací cena			
K 1. lednu 2023	7 336	0	7 336
Přírůstky	254	--	254
Úbytky	--	--	0
K 31. prosinci 2023	7 590	0	7 590
K 1. lednu 2024	7 590	0	7 590
Přírůstky	0	0	0
Úbytky	-254	0	-254
K 31. prosinci 2024	7 336	0	7 336
Oprávky a opravné položky			
K 31. prosinci 2023	7 283	0	7 283
K 1. lednu 2024	7 283	0	7 283
Roční odpisy	165	0	165
Úbytky	-141	0	-141
K 31. prosinci 2024	7 307	0	7 307
Zůstatková cena			
K 31. prosinci 2023	307	0	307
K 31. prosinci 2024	29	0	29

Partners investiční společnost, a.s.

Příloha účetní závěrky

Rok končící 31. prosince 2024

6. DLOUHODOBÝ HMOTNÝ MAJETEK

Změny dlouhodobého hmotného majetku

tis. Kč	Přístroje a zařízení	Drobný hmotný majetek	Právo k užití budovy	Celkem
Pořizovací cena				
K 1. lednu 2023	1 245	345	1 970	3 560
Přírůstky	0	66	0	66
Úbytky	0	0	0	0
Ostatní změny	0	0	710	710
K 31. prosinci 2023	1 245	411	2 680	4 336
K 1. lednu 2024	1 245	411	2 680	4 336
Přírůstky	2 301	346	0	2 647
Úbytky	0	0	0	0
Ostatní změny	0	0	0	0
K 31. prosinci 2024	3 546	757	2 680	6 983
Oprávky a opravné položky				
K 31. prosinci 2023	1 245	287	1 326	2 858
K 1. lednu 2024	1 245	287	1 326	2 858
Roční odpisy	28	100	677	805
Úbytky	0	0	0	0
K 31. prosinci 2024	1 273	387	2 003	3 663
Zůstatková cena				
K 31. prosinci 2023	0	124	1 354	1 478
K 31. prosinci 2024	2 273	370	677	3 320

Budovy

Účetní jednotka si podnajíá kancelářské prostory pro účely svého sídla. Doba podnájmu byla stanovena na období od 1.1.2021 do 31.12.2024 a v roce 2022 prodloužena do 31.12.2025.

Podnájemní smlouva obsahuje možnost navýšení nájemného v souvislosti s vývojem míry inflace v následujících letech.

Nájemné je stanoveno v EUR.

Partners investiční společnost, a.s.

Příloha účetní závěrky

Rok končící 31. prosince 2024

7. OSTATNÍ AKTIVA

tis. Kč	31.12.2024	31.12.2023
Pohledávky z obchodního styku	33 730	17 134
Dohadné účty aktivní	0	749
Poskytnuté zálohy	5	5
Odložená daňová pohledávka	820	641
Zúčtování se státním rozpočtem	0	0
Celkem	34 555	18 529

K 31. prosinci 2024 nejsou ostatní aktiva úvěrově znehodnocena, ani u nich nebylo identifikováno významné zvýšení úvěrového rizika. Společnost nemá žádné dlouhodobé pohledávky se zbytkovou dobou splatnosti přesahující pět let.

V roce 2024 vznikl Společnosti nárok na inkasování výkonnostní odměny z obhospodařovaných fondů.

ECL jsou nevýznamné, a proto o nich Společnost neúčtuje.

8. NÁKLADY PŘÍŠTÍCH OBDOBÍ

tis. Kč	31.12.2024	31.12.2023
Náklady příštích období - provize	179 830	92 765
Ostatní náklady příštích období	145	84
Celkem	179 975	92 849

Ostatní náklady příštích období ve výši 145 tis. Kč (31.12.2023: 84 tis. Kč) zahrnují pojištění majetku, poplatek za vzdělávací systém a odpovídající část výdajů na roční licence Microsoft 365.

Náklady příštích období vykazují výrazný nárůst kvůli zvýšenému zájmu investorů o investice do fondů.

9. OSTATNÍ PASIVA

tis. Kč	31.12.2024	31.12.2023
Závazky z obchodních vztahů	43 778	29 028
Dohadné účty pasivní	5 640	3 830
Závazky vůči zaměstnancům	878	797
Závazky z leasingu	753	1 435
Ostatní závazky	612	452
Ostatní pasiva celkem	51 661	35 542

Závazky z leasingu

Závazky z leasingu k 31. prosinci 2024 ve výši 753 tis. Kč (2023 1 435 tis. Kč) představují závazky z nájemného dle IFRS 16.

Diskontní sazba uplatněná při výpočtu závazků z leasingu k 1. lednu 2021 byla ve výši 3,49 %, po změně a prodloužení podnájemní smlouvy od 1.9.2022 je uplatňovaná diskontní sazba 9,28 % a od 1.6.2023 10,32 %.

Partners investiční společnost, a.s.

Příloha účetní závěrky

Rok končící 31. prosince 2024

Závazky z leasingu nezahrnují tyto budoucí peněžní odtoky, kterým je nájemce potenciálně vystaven:

- i. variabilní leasingové platby z důvodu inflační doložky,
- ii. variabilní leasingové platby z důvodu změny směnného kurzu vůči EUR.

10. NEROZDĚLENÝ ZISK NEBO NEUHRAZENÁ ZTRÁTA Z PŘEDCHOZÍCH OBDOBÍ A ZISK NEBO ZTRÁTA ZA ÚČETNÍ OBDOBÍ

tis. Kč	Zisk / (Ztráta)	Nerozdělený zisk / (neuhrazená ztráta) z předchozích období
Zůstatek k 31. prosinci 2024 před převedením zisku roku 2024	0	62 591
Zisk roku 2024	107 469	0
Návrh rozdělení zisku za rok 2024: Převod do nerozděleného zisku	-107 469	107 469
Celkem	0	170 060

11. HODNOTY PŘEVZATÉ K OBHOSPODAŘOVÁNÍ

K 31. 12. 2024 Společnost obhospodařuje následující fondy:

tis. Kč	31.12.2024	31.12.2023
Hodnota obhospodařovaného majetku v investičních fondech:		
Partners Universe 6	348 887	313 101
Partners Universe 10	704 683	685 231
Partners Universe 13	2 254 374	2 138 244
Partners 7 Stars	6 600 600	4 467 385
Partners Dividend Selection	633 576	546 396
Partners Bond Opportunity	7 126 677	4 129 398
Simplea Global Equity ESG	305 499	181 194
Simplea Euro Bond Opportunity	94 505	50 404
Partners Alternative Strategies	113 414	94 775
Partners Rezerva	3 614 367	3 420 016
Double Speed	1 616 571	337 400
Podfond MERITY	0	267 310
Podfond Ambeat Care	220 022	0
Celkem	23 633 175	16 630 854

Partners investiční společnost, a.s.

Příloha účetní závěrky

Rok končící 31. prosince 2024

12. ČISTÉ ÚROKOVÉ VÝNOSY

tis. Kč	2024	2023
Výnosy z úroků a podobné výnosy z termínovaných vkladů a běžných účtů vedených u bank	395	763
Celkem	395	763
Náklady na úroky a podobné náklady úroky z leasingu	-136	-138
Celkem	-136	-138
Čistý úrokový výnos	295	625

13. VÝNOSY A NÁKLADY NA POPLATKY A PROVIZE

tis. Kč	2024	2023
Výnosy z poplatků a provizí z obhospodařování (včetně výkonnostní odměny), správy, uložení a úschovy hodnot ze vstupních a výstupních poplatků klientů	310 411 14 974	161 363 9 519
Celkem	325 385	170 882
Náklady na poplatky a provize z obhospodařování, správy, uložení a úschovy hodnot provize za sjednání podílových fondů bankovní poplatky ostatní poplatky	-57 054 -99 221 -113 -300	-24 774 -62 469 -40 0
Celkem	-156 688	-87 283

14. SPRÁVNÍ NÁKLADY

tis. Kč	2024	2023
Mzdy a odměny zaměstnanců	15 546	15 246
Sociální a zdravotní pojištění	4 955	4 592
Celkem náklady na zaměstnance z toho: členové orgánů společnosti	20 501 5 277	19 838 5 381
Ostatní správní náklady z toho: náklady na audit, právní a daňové poradenství	11 056 1 293	8 318 781
Celkem	31 557	28 156

Partners investiční společnost, a.s.

Příloha účetní závěrky

Rok končící 31. prosince 2024

Průměrný počet zaměstnanců společnosti byl následující:

	2024	2023
Zaměstnanci	15	14
Členové představenstva	3	3
Členové dozorčí rady	3	3

15. GEOGRAFICKÉ ČLENĚNÍ VÝNOSŮ/NÁKLADŮ DLE OBLASTÍ

2024

tis. Kč	Tuzemsko	EU	Ostatní	Celkem
Výnosy z úroků a podobné výnosy	395	0	0	395
Náklady na úroky	-136	0	0	-136
Výnosy z poplatků a provizí	325 385	0	0	325 385
Náklady na poplatky a provize	-153 648	-3 040	0	-156 688
Čistý zisk nebo ztráta z finančních operací	53	0	-59	-6
Ostatní provozní výnosy	169	0	0	169
Ostatní provozní náklady	-113	0	0	-113
Správní náklady	-29 974	-127	-1 456	-31 557
Odpisy majetku	-970	0	0	-970
Tvorba a použití ostatních rezerv	-380	0	0	-380
Zisk z běžné činnosti před zdaněním	140 781	-3 167	-1 515	136 099

2023

tis. Kč	Tuzemsko	EU	Ostatní	Celkem
Výnosy z úroků a podobné výnosy	763	0	0	763
Náklady na úroky	-138	0	0	-138
Výnosy z poplatků a provizí	170 882	0	0	170 882
Náklady na poplatky a provize	-86 451	-832	0	-87 283
Čistý zisk nebo ztráta z finančních operací	65	-5	-33	27
Ostatní provozní výnosy	57	0	0	57
Ostatní provozní náklady	-2	0	0	-2
Správní náklady	-26 707	-82	-1 367	-28 156
Odpisy majetku	-1 198	0	0	-1 198
Zisk z běžné činnosti před zdaněním	57 271	-919	-1 400	54 952

Partners investiční společnost, a.s.

Příloha účetní závěrky

Rok končící 31. prosince 2024

16. DAŇ Z PŘÍJMŮ A ODLOŽENÝ DAŇOVÝ ZÁVAZEK/POHLEDÁVKA

Daň splatná za běžné účetní období

tis. Kč	2024	2023
Zisk nebo ztráta za účetní období před zdaněním	136 099	54 952
Daňově neodčitelné náklady	1 100	466
Základ daně	137 199	55 418
Daň vypočtená při použití sazby 21 % (2023: 19 %)	28 812	10 529
Daň z minulého období	-3	-52
Odložená daň	-179	-49
Daň z příjmů celkem	28 630	10 428

K 31.12.2024 vykazuje Společnost rezervu ve výši 19 992 tis. Kč vzniklou ze splatné daně z příjmu ve výši 28 812 tis. Kč poníženou o zaplacené zálohy ve výši 8 820 tis. Kč

K 31.12.2023 vykazovala Společnost rezervu ve výši 2 161 tis. Kč vzniklou se splatné daně z příjmu ve výši 10 529 tis. Kč ponížené o zaplacené zálohy ve výši 8 368 tis. Kč.

Vykázané odložené daňové pohledávky a závazky jsou následující:

Dočasné rozdíly (tis. Kč)	Pohledávky		Závazky		Rozdíl	
	2024	2023	2024	2023	2024	2023
Zůstatková cena majetku	1	0	0	0	-1	0
Dohadné položky daňově neúčinné	819	641	0	0	-819	-641
Odložená daňová pohledávka/(závazek)	820	641	0	0	-820	-641

V souladu s účetními postupy uvedenými v bodě 2 (k) byla pro výpočet odložené daně použita daňová sazba platná pro období, ve kterém budou daňový závazek nebo pohledávka uplatněny, tj. 21 % v roce 2023 i v roce 2024.

17. TRANSAKCE SE SPŘÍZNĚNÝMI OSOBAMI

tis. Kč	31.12.2024	31.12.2023
Pohledávky	32 350	16 676
Závazky	38 412	24 247
Podrozvaha – hodnoty převzaté k obhospodařování	23 633 175	16 630 854

tis. Kč	2024	2023
Výnosy	325 416	170 906
Náklady	141 064	73 671

Partners investiční společnost, a.s.

Příloha účetní závěrky

Rok končící 31. prosince 2024

18. KLASIFIKACE FINANČNÍCH AKTIV A FINANČNÍCH ZÁVAZKŮ

Následující tabulka poskytuje sesouhlasení mezi položkami rozvahy a oceňovacími kategoriemi finančních nástrojů:

31. prosince 2024 v tis. Kč	Naběhlá hodnota (AC)	Celkem
Pohledávky za bankami a družstevními záložnami	44 213	44 213
Ostatní aktiva	33 735	33 735
Finanční aktiva celkem	77 948	77 948

31. prosince 2023 v tis. Kč	Naběhlá hodnota (AC)	Celkem
Pohledávky za bankami a družstevními záložnami	27 130	27 130
Ostatní aktiva	17 888	17 888
Finanční aktiva celkem	45 018	45 018

31. prosince 2024 v tis. Kč	Naběhlá hodnota (AC)	Celkem
Závazky z leasingu	753	753
Ostatní závazky	50 296	50 296
Finanční závazky celkem	51 049	51 049

31. prosince 2023 v tis. Kč	Naběhlá hodnota (AC)	Celkem
Závazky z leasingu	1 435	1 435
Ostatní závazky	33 655	33 655
Finanční závazky celkem	35 090	35 090

19. FINANČNÍ NÁSTROJE – ŘÍZENÍ RIZIK

(a) Úvod

Účetní jednotka je vystavena následujícím rizikům plynoucím z finančních nástrojů:

- úvěrové riziko;
- riziko likvidity;
- tržní rizika;
- operační riziko.

Uvedená rizika jsou Společností efektivně řízena na základě implementované strategie řízení rizik, jehož nedílnou součástí je systém řízení rizik.

Systém řízení rizik

Představenstvo obhospodařovatele má celkovou zodpovědnost za vytvoření a dohled nad systémem řízení rizik. Při řízení rizik účetní jednotky Společnost vychází ze strategie řízení rizik, která je integrována do vnitřní předpisové základny. Zodpovědnost za stanovením a dohledem nad zásadami a metodami řízení rizik má odpovědný pracovník Úseku řízení rizik.

Zásady a metody řízení rizik slouží k:

- identifikaci a analýze rizik, kterým je účetní jednotka vystavena
- nastavení příslušných limitů a kontrolám
- a monitorování rizik a dodržování příslušných limitů.

Zásady a metody řízení rizik jsou pravidelně revidovány, aby odrážely změny tržních podmínek a aktivity účetní jednotky. Cílem Společnosti je vytvořit kontrolní prostředí, ve které všichni zaměstnanci chápou své role a povinnosti, a to za pomoci školení a řízení a nastavení standardů a metodik.

(b) Úvěrové riziko

Úvěrové riziko je riziko finanční ztráty účetní jednotky, pokud protistrana v rámci finančního nástroje nesplní své smluvní závazky. Toto riziko účetní jednotky primárně vzniká investicemi do dluhových cenných papírů či termínovaných vkladů.

(i) Řízení úvěrového rizika

Cílem Společnosti v oblasti řízení úvěrového rizika je minimalizovat expozice vůči protistranám, kde je riziko selhání vyšší, a provádění transakcí s kredibilními protistranami. Řízení úvěrového rizika zahrnuje následující:

- Formulace úvěrových zásad ve spolupráci s jednotlivými odděleními zahrnující požadavky na zajištění, posouzení úvěrové kvality či stupeň úvěrové kvality dle úvěrových ratingů při zajištění souladu s regulatorními a legislativními požadavky;
- Omezení koncentrace úvěrového rizika v závislosti na protistraně/emitentech, geografické oblasti či odvětví;

(ii) Úvěrová kvalita jednotlivých druhů aktiv

Pohledávky za bankami a družstevními záložnami

Společnost drží peněžní prostředky a zřizuje termínované vklady u renomovaných bankovních institucí v České republice, které podléhají dohledu České národní banky (ČNB). Všechny tyto instituce jsou pravidelně monitorovány risk manažerem pro vyhodnocení jejich kreditní kvality.

Všechny tyto instituce mají rating v investičním stupni, a tedy kreditní riziko vyplývající z těchto pohledávek je nízké.

Partners investiční společnost, a.s.

Příloha účetní závěrky

Rok končící 31. prosince 2024

(c) Likvidita

(i) Expozice a řízení rizika likvidity

Riziko likvidity vzniká z typu financování aktivit společnosti a řízení jejich pozic, např. v okamžiku, kdy společnost není schopna financovat svá aktiva nástroji s vhodnou splatností nebo likvidovat/prodat aktiva za přijatelnou cenu v přijatelném časovém horizontu.

Zůstatky uvedené v tabulkách výše jsou vypočteny a vykázány následovně:

(ii) Zbytková doba splatnosti

k 31. prosinci 2024 tis. Kč	Do 3 měs.	Od 3 měs. do 1 roku	Od 1 roku do 5 let	Nad 5 let	Bez specifik.	Celkem
Pokladní hotovost	1	0	0	0	0	1
Pohledávky za bankami a druž. záložnami	44 213	0	0	0	0	44 213
Dlouhodobý nehmotný majetek	0	0	0	0	29	29
Dlouhodobý hmotný majetek	0	0	0	0	3 320	3 320
Ostatní aktiva	33 730	820	5	0	0	34 555
Náklady a příjmy příštích období	10 138	48 280	121 557	0	0	179 975
Celkem aktiva	88 082	49 100	121 562	0	3 349	262 093
Závazek z leasingu podle IFRS	182	571	0	0	0	753
Ostatní pasiva	47 081	3 827	0	0	0	50 908
Rezerva na daň z příjmu	0	19 992	0	0	0	19 992
Rezerva na nevybranou dovolenou	0	0	380	0	0	380
Vlastní kapitál	0	0	0	0	190 060	190 060
Celkem závazky	47 263	24 390	380	0	190 060	262 093
Gap	40 819	24 710	121 182	0	-186 711	0
Kumulativní gap	40 819	65 529	186 711	186 711	0	0

k 31. prosinci 2023 tis. Kč	Do 3 měs.	Od 3 měs. do 1 roku	Od 1 roku do 5 let	Nad 5 let	Bez specifik.	Celkem
Pokladní hotovost	1	0	0	0	0	1
Pohledávky za bankami a druž. záložnami	27 130	0	0	0	0	27 130
Dlouhodobý nehmotný majetek	0	0	0	0	307	307
Dlouhodobý hmotný majetek	0	0	0	0	1 478	1 478
Ostatní aktiva	17 883	641	5	0	0	18 529
Náklady a příjmy příštích období	7 262	21 534	64 053	0	0	92 849
Celkem aktiva	52 576	22 175	64 058	0	1 785	140 294
Závazek z leasingu podle IFRS	164	518	753	0	0	1 435
Ostatní pasiva	34 107	0	0	0	0	34 107
Rezerva na daň z příjmu	0	2 161	0	0	0	2 161
Vlastní kapitál	0	0	0	0	102 591	102 591
Celkem závazky	34 271	2 679	753	0	102 591	140 294
Gap	18 005	19 496	63 305	0	-100 806	0
Kumulativní gap	18 005	37 501	100 806	100 806	0	0

Partners investiční společnost, a.s.

Příloha účetní závěrky

Rok končící 31. prosince 2024

Výše uvedené tabulky představují zbytkovou splatnost účetních hodnot jednotlivých finančních nástrojů, nikoliv veškerých peněžních toků, které z těchto nástrojů plynou.

Pokud pohledávky nebo závazky zahrnují splátkové platby, rozumí se zbytkovou dobou splatnosti doba mezi rozvahovým dnem a dnem, kdy se stává každá jednotlivá splátka splatnou.

(iii) Zbytková smluvní splatnost

31. prosince 2024	Účetní hodnota	Nedisk. peněžní toky	Do 1 měsíce	Od 1 do 3 měsíců	Od 3 měsíců do 1 roku	Od 1 roku do 5 let	Nad 5 let
FINAČNÍ AKTIVA							
Nederivátová aktiva							
Pohledávky za bankami a družstevními záložnami	44 213	44 213	44 213	0	0	0	0
Ostatní aktiva	33 735	33 735	33 730	0	0	5	0
Celkem nederivátová aktiva	77 948	77 948	77 943	0	0	5	0
FINANČNÍ ZÁVAZKY							
Nederivátové závazky							
Ostatní závazky	50 296	50 296	48 539	0	1 757	0	0
Závazky z leasingu	753	793	66	132	595	0	0
Celkem nederivátové závazky	51 049	51 089	48 605	132	2 352	0	0

31. prosince 2023	Účetní hodnota	Nedisk. peněžní toky	Do 1 měsíce	Od 1 do 3 měsíců	Od 3 měsíců do 1 roku	Od 1 roku do 5 let	Nad 5 let
FINAČNÍ AKTIVA							
Nederivátová aktiva							
Pohledávky za bankami a družstevními záložnami	27 130	27 130	27 130	0	0	0	0
Ostatní aktiva	17 888	17 888	17 134	749	0	5	0
Celkem nederivátová aktiva	45 018	45 018	44 264	749	0	5	0
FINANČNÍ ZÁVAZKY							
Nederivátové závazky							
Ostatní závazky	33 655	33 655	33 655	0	0	0	0
Závazky z leasingu	1 435	1 587	66	132	595	794	0
Celkem nederivátové závazky	35 090	35 242	33 721	132	595	794	0

(d) Tržní rizika

Níže jsou popsána vybraná tržní rizika, jimž je účetní jednotka vystavena z důvodu svých expozic, aktivit a řízení pozic vzniklých z těchto aktivit.

Partners investiční společnost, a.s.

Příloha účetní závěrky

Rok končící 31. prosince 2024

Účetní jednotka je vystavena tržním rizikům, která vyplývají z otevřených pozic transakcí s úrokovými a měnovými nástroji, které jsou citlivé na změny podmínek na finančních trzích.

(e) Úrokové riziko

Finanční pozice a peněžní toky společnosti jsou vystaveny riziku pohybů běžných úrovní tržních úrokových sazeb. Úrokové výnosy a náklady mohou v důsledku takových změn růst i klesat a vytvářet ztráty v případě vzniku neočekávaných pohybů.

Jedinou úrokově citlivou pozicí společnosti byly v roce 2024 i 2023 „Pohledávky za bankami“ představující běžné účty společnosti a spadající do časového koše do 3 měsíců. Hodnota běžných účtů činí k 31.12.2024 44 213 tis. Kč (k 31.12.2023 27 130 tis. Kč). Pokud by došlo ke změně úrokové míry o 1 %, dopad do výkazu zisku a ztráty a vlastního kapitálu by byl 442 tis. Kč. Ostatní pozice byly v obou letech úrokově necitlivé.

(f) Měnové riziko

Řízení měnového rizika

Aktiva a pasiva v cizích měnách včetně podrozvahových angažovaností představují expozici společnosti vůči měnovým rizikům.

Společnost neměla k 31. prosinci 2024 ani k 31. prosinci 2023 měnové riziko, neboť veškeré její finanční pozice byly v českých korunách, s výjimkou závazku z leasingu v eurech a bankovního účtu vedeného v eurech se zůstatkem 4 tis. EUR. Ovšem vzhledem k výši se jedná o minimální měnové riziko.

(g) Operační riziko

Operační riziko je riziko ztráty majetku vyplývající z nedostatečných či chybných vnitřních procesů, ze selhání provozních systémů či lidského faktoru, popřípadě z vnějších událostí. Toto riziko může být relevantní zejména ve vztahu k opatrování majetku Společnosti.

Operační rizika jsou inherentní součástí všech procesů a činností a jsou Společností řízena zejm. na základě zavedené mapy operačních rizik (Business Impact Analysis), funkční detekci výskytu událostí, které jsou předmětem operačního rizika, existence příslušného reportingu a rozhodovacích pravomocí ohledně řešení událostí, finančního krytí výskytu událostí, které jsou předmětem operačního rizika a v neposlední řadě také pravidelného vyhodnocování systému řízení operačních rizik a dodržování dodatečného kapitálu v souladu regulatorními požadavky.

Partners investiční společnost, a.s.

Příloha účetní závěrky

Rok končící 31. prosince 2024

20. FINANČNÍ NÁSTROJE, KTERÉ NEJSOU V ROZVAZE VYKÁZÁNY V REÁLNÉ HODNOTĚ

Vzhledem ke krátké splatnosti účetní hodnoty finančních aktiv a závazků Společnosti v zásadě odpovídají jejich reálné hodnotě.

tis. Kč	31.12.2024			Celkem
	úroveň 1	úroveň 2	úroveň 3	
FINANČNÍ AKTIVA				
Pohledávky za bankami a družstevními záložnami		44 213		44 213
Ostatní finanční aktiva		33 735		33 735
FINANČNÍ ZÁVAZKY				
Ostatní finanční závazky		51 049		51 049

tis. Kč	31.12.2023			Celkem
	úroveň 1	úroveň 2	úroveň 3	
FINANČNÍ AKTIVA				
Pohledávky za bankami a družstevními záložnami	0	27 130	0	27 130
Ostatní finanční aktiva	0	17 888	0	17 888
FINANČNÍ ZÁVAZKY				
Ostatní finanční závazky	0	35 090	0	35 090

Partners investiční společnost, a.s.

Příloha účetní závěrky





Rok končící 31. prosince 2024

21. TRANSAKCE NEZAHRNUTÉ V ROZVAZE

Veškeré účetní transakce jsou zahrnuté v rozvaze.

22. VÝZNAMNÉ UDÁLOSTI PO DATU ÚČETNÍ ZÁVĚRKY

K datu sestavení účetní závěrky nedošlo k žádným významným událostem.

Účetní závěrka sestavena dne: 25. 4. 2025	Razítko a podpis statutárního orgánu:  Partners Partners investiční společnost, a.s. Magpie Gate, Tůrkova 2319/5b 149 00 Praha 4 - Chodov IČ: 24716006, DIČ: CZ24716006	Osoba odpovědná za účetnictví Jméno a podpis: Eva Davidová 	Osoba odpovědná za účetní závěrku Jméno a podpis: Lucie Simpartlová 
		tel.: 604 220 077	tel.: 734 798 377