

# Výroční zpráva Partners investiční společnost, a.s. za období I. – XII. 2021

## OBSAH

- I. ÚVODNÍ SLOVO PŘEDSEDY PŘEDSTAVENSTVA
- II. ZÁKLADNÍ INFORMACE O INVESTIČNÍ SPOLEČNOSTI
- III. ZPRÁVA PŘEDSTAVENSTVA O PODNIKATELSKÉ ČINNOSTI
- IV. ZMĚNY ZAPISOVANÉ DO OBCHODNÍHO REJSTŘÍKU
- V. ÚDAJE O INVESTIČNÍCH FONDECH
- VI. ÚDAJE O SKUTEČNOSTECH S VÝZNAMNÝM VLIVEM NA VÝKON ČINNOSTI INESTIČNÍ SPOLEČNOSTI
- VII. ÚDAJE O ČLENECH PŘEDSTAVENSTVA, DOZORČÍ RADY, OSTATNÍCH VEDOUCÍCH OSOBÁCH  
A PORTFOLIO MANAGERECH
- VIII. OSOBY S KVALIFIKOVANOU ÚČASTÍ NA SPOLEČNOSTI
- IX. OSOBY, NA NICHŽ MÁ SPOLEČNOST KVALIFIKOVANOU ÚČAST
- X. PERSONÁLNÍ PROPOJENÍ
- XI. JEDNÁNÍ VE SHODĚ
- XII. SOUDNÍ SPORY
- XIII. OSOBY, KTERÉ BYLY POVĚŘENY K VÝKONU JEDNOTLIVÉ ČINNOSTI, KTEROU ZAHRNUJE OBHOSPODAŘOVÁNÍ
- XIV. PŘÍSPĚVKY DO GARANČNÍHO FONDU
- XV. DALŠÍ INFORMACE
- XVI. KOMENTÁŘ K VÝVOJI NA FINANČNÍCH TRZÍCH ZA ROK 2021
- XVII. VÝHLED DO ROKU 2022
- XVIII. ZPRÁVA NEZÁVISLÉHO AUDITORA
- XIX. ZPRÁVA O VZTAZÍCH

## 1. Úvodní slovo předsedy představenstva

Rok 2021 byl pro Partners investiční společnost opět rekordní ve smyslu nárůstu objemu majetku pod správou i zhodnocení našich fondů. Klienti s námi zainvestovali přes 1,9 miliardy korun, což je celkový nárůst oproti předchozímu roku o 86 %. Objemy odkupů z námi spravovaných fondů nepřesáhly zásadním způsobem sumu odkoupených prostředků z roku 2020, a to je pro nás významný ukazatel spokojenosti klientů s výkonností. Objem majetku pod správou dosáhl na konci roku 7,2 miliardy korun a z toho téměř 500 miliónů činilo zhodnocení.

Se stejnou péčí, na jakou jsou klienti zvyklí u našich podílových fondů, jsme se od poloviny roku začali věnovat i správě skupinových penzijních fondů Rentea. Přitoky nových prostředků a zhodnocení fondů překonaly i optimistické odhady.

Na sklonku roku jsme klientům představili náš první fond kvalifikovaných investorů Partners Alternative Strategies, a další rozšíření fondové nabídky následuje od ledna 2022. Dluhopisový Simplea Euro Bond Opportunity a akciový Simplea Global Equity ESG jsou nové fondy určené primárně pro investory v EUR a jejich založení je prvním krokem pro zahraniční expanzi našich produktů. Poptávka po eurových investicích roste i v rámci ČR a využíváme synergie se vstupem na slovenský trh. Akciový fond se zaměřením ETF a společnosti vyznávající ESG principy je navíc k dispozici i v korunové třídě.

Bilancování každého roku s sebou přináší i pohled do období dalšího. Pokud jsme si loni přáli definitivní konec pandemie Covid-19, pro rok 2022 máme přání snad ještě důležitější. Tím je ukončení válečného konfliktu na Ukrajině. Rostoucí inflace a potřeba přehodnotit energetickou politiku Evropy jsou další výzvy, které budou významně ovlivňovat ekonomiku a kapitálové trhy, a jejich výčet není ani zdaleka kompletní. Aktivní přístup ke správě majetku tak bude důležitější, než kdykoliv dříve, a proto se na ní budeme plně soustředit.

.....  
**Ing. Lucie Simpartlová**  
předsedkyně představenstva

## 2. Základní informace o investiční společnosti

Obchodní firma: Partners investiční společnost, a.s.  
Identifikační číslo: 24716006  
Daňové identifikační číslo: CZ24716006  
Sídlo: Praha 4, Tůrkova 2319/5b, PSČ: 149 00

Společnost zapsaná v obchodním rejstříku vedeném Městským soudem v Praze, oddíl B, vložka 16374  
Výše základního kapitálu: 20 000 000 Kč  
Základní kapitál byl splacen v plné výši.

### Rozhodnutí o povolení k činnosti investiční společnosti

Vydáno: Českou národní bankou  
Datum vydání: 19. 11. 2010  
Evidenční číslo rozhodnutí: č.j. 2010/10300/570  
Datum nabytí právní moci: 19. 11. 2010

Datum zápisu do obchodního rejstříku:

Společnost byla zapsána do obchodního rejstříku dne 5. 8. 2010. Na základě povolení uděleného Českou národní bankou byla dne 10. 12. 2010 do obchodního rejstříku zapsána změna obchodní firmy a změna předmětu podnikání na kolektivní investování spočívající ve vytváření a obhospodařování podílových fondů a kolektivní investování spočívající v obhospodařování investičních fondů na základě smlouvy o obhospodařování.

Na základě rozhodnutí České národní banky byla dne 30. 10. 2014 do obchodního rejstříku zapsána změna předmětu podnikání na obhospodařování investičních fondů nebo zahraničních investičních fondů, provádění administrace investičních fondů nebo zahraničních investičních fondů a obhospodařování majetku zákazníka, jehož součástí je investiční nástroj, na základě volné úvahy v rámci smluvního ujednání (portfolio management).

Jediným akcionářem společnosti je společnost Partners Financial Services, a.s.

### Pro účely této výroční zprávy se rozumí:

- „Společností“ nebo „Partners IS“ společnost Partners investiční společnost, a.s.
- „ZISIF“ nebo „Zákonem“ zákon č. 240/2013 Sb., o investičních společnostech a investičních fondech v platném znění

### **3. Zpráva představenstva o podnikatelské činnosti a stavu majetku, účetní závěrce za rok 2021, včetně návrhu na vypořádání výsledků hospodaření za rok 2021**

Zpráva představenstva současně informuje o skutečnostech s významným vlivem na výkon činnosti investiční společnosti.

#### **Zpráva o podnikatelské činnosti**

Tato zpráva je určena pro valnou hromadu Partners investiční společnosti, a.s., IČ: 24716006, se sídlem Türkova 2319/5b, 149 00 Praha 4, zapsané v obchodním rejstříku u Městského soudu v Praze, v oddílu B, vložka 16374 (dále také „Společnost“). S ohledem na skutečnost, že jediným akcionářem Společnosti je společnost Partners Financial Services, a.s., projednává tuto zprávu v působnosti valné hromady jediný akcionář.

Společnost po celé rozhodné období obhospodařovala a administrovala níže uvedené investiční fondy, tj. vykonávala veškeré činnosti související s obhospodařováním a administrací investičních fondů.

Jedná se o následující fondy: Partners Universe 6, otevřený podílový fond, Partners investiční společnost, a.s., Partners Universe 10, otevřený podílový fond, Partners investiční společnost, a.s., Partners Universe 13, otevřený podílový fond, Partners investiční společnost, a.s., Partners 7 Stars, otevřený podílový fond, Partners investiční společnost, a.s., Partners Dividend Selection, otevřený podílový fond, Partners investiční společnost, a.s. a Partners Bond Opportunity, otevřený podílový fond, Partners investiční společnost, a.s. založené v letech 2011, 2012, 2014, 2017 a 2018.

V průběhu roku 2021 byly založeny následující investiční fondy: Simplea Global Equity ESG, otevřený podílový fond, Partners investiční společnost, a.s., Simplea Euro Bond Opportunity, otevřený podílový fond, Partners investiční společnost, a.s. a Partners Alternative Strategies, otevřený podílový fond kvalifikovaných investorů, Partners investiční společnost, a.s.

Do července roku 2021 Společnost dále vykonávala činnost administrátora a obhospodařovatele fondu Trigea nemovitostní fond, SICAV, a.s. jako nesamosprávného speciálního fondu investujícího do nemovitostí. V měsíci srpnu 2021 zahájila společnost Trigea nemovitostní fond, SICAV, a.s. na základě povolení ČNB výkon činnosti samosprávného investičního fondu. Trigea nemovitostní fond, SICAV, a.s. nemá povoleno provádět vlastní administraci. Jednotlivé činnosti administrace vykonává Společnost.

Fond Trigea nemovitostní fond, SICAV, a.s. vytvořil prozatím jeden podfond, Podfond Trigea, který zahájil vydávání investičních akcií ke dni 1. 4. 2019.

Podfond investuje zejména do nemovitostí včetně jejich příslušenství a nemovitostních společností v rámci jednotlivých segmentů realitního trhu.

Společnost rovněž v roce 2021 uzavřela smlouvu o výkonu činnosti obhospodařování se společností Rentea penzijní společnost, a.s. Na základě této smlouvy Společnost obhospodařuje Akciový účastnický fond, Rentea penzijní společnost, a.s., Dluhopisový účastnický fond, Rentea penzijní společnost, a.s. a Povinný konzervativní účastnický fond, Rentea penzijní společnost, a.s.

Společnost se dále v průběhu roku 2021 zaměřila a soustředila svoje kapacity především na zabezpečení dalšího rozvoje systémové podpory a další implementaci procesů pro zdokonalení a zefektivnění nastavených postupů uvnitř Společnosti.

Společnost se současně v rámci zefektivňování procesů a ve snaze být schopna naplnit v maximální možné míře požadavky investorů a zpříjemnit proces sjednávání smluv podílela na vývoji a implementaci nových technologií při uzavírání smluv.

Společnost v roce 2021 naplnila i své další cíle, a to efektivně obhospodařovat majetek ve fondech, aktivně řídit portfolia fondů za využití svých kapacit a současně navyšovat majetek ve správě obhospodařovaných fondů a v nejoslední řadě neustále získávat nové zákazníky.

Celkový objem majetku pod správou Společnosti přesáhl v závěru roku 2021 částku 7,20 miliardy Kč.

### Fondový kapitál obhospodařovaných fondů ke dni 31. 12. 2021

Název fondu	Fondový kapitál (v tis. Kč)
Partners Universe 6	338 477
Partners Universe 10	714 610
Partners Universe 13	2 134 890
Partners 7 Stars	2 359 676
Partners Dividend Selection	502 180
Partners Bond Opportunity	1 158 685
Simplea Global Equity ESG	0
Simplea Euro Bond Opportunity	0
Partners Alternative Strategies	0
<b>Celkem</b>	<b>7 208 518</b>

### Zpráva o stavu majetku

Společnost sestavila v souladu s Vyhláškou č. 501/2002 Sb., kterou se provádějí některá ustanovení zákona č. 563/1991 Sb., o účetnictví, ve znění pozdějších předpisů, pro účetní jednotky, které jsou bankami a jinými finančními institucemi, přílohu k účetní závěrce, která je rovněž přílohou výroční zprávy Společnosti za rok 2021.

### Návrh na vypořádání výsledku hospodaření

Společnost v roce 2021 hospodařila se ziskem po zdanění ve výši 41 281 tis. Kč. Představenstvo Společnosti navrhne valné hromadě převod zisku roku 2021 na účet nerozděleného zisku.

### Cíle pro rok 2022

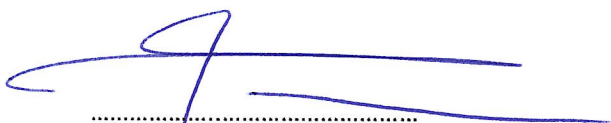
- zahájení distribuce Simplea Global Equity ESG, otevřený podílový fond, Partners investiční společnost, a.s., Simplea Euro Bond Opportunity, otevřený podílový fond, Partners investiční společnost, a.s. a Partners Alternative Strategies, otevřený podílový fond kvalifikovaných investorů, Partners investiční společnost, a.s. ve Slovenské republice,
- zaměření a soustředění se především na zabezpečení dalšího rozvoje systémové podpory, případnou implementaci procesů pro zdokonalení a zefektivnění nastavených postupů,

- akvizice nových klíčových zákazníků z řad pojišťoven, jiných institucionálních investorů a významných investorů z řad fyzických a právnických osob a další navyšování majetku ve správě obhospodařovaných fondů,
- neustále dbát na to, aby byla Společnost v souladu se všemi právními předpisy.

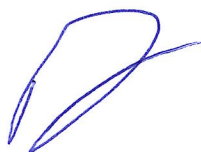
### Účetní závěrka

Účetní závěrka za rok 2021 byla sestavena ke dni 31.12.2021 a ověřena auditorem dne 9. května 2022. Dle výroku auditora podává účetní závěrka věrný a poctivý obraz aktiv a pasiv společnosti a nákladů, výnosů a výsledku jejího hospodaření za rok 2021 v souladu s českými účetními předpisy.

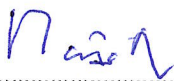
V Praze dne 9. května 2022



.....  
**Ing. Lucie Simpartlová**  
předseda představenstva



.....  
**Ing. Petr Borkovec**  
místopředseda představenstva



.....  
**Ing. Martin Mašát**  
člen představenstva

#### 4. Údaje o změnách skutečností zapisovaných do obchodního rejstříku, ke kterým došlo během rozhodného období

V průběhu roku 2021 nedošlo k žádným změnám skutečností zapisovaných do obchodního rejstříku.

#### 5. Údaje o fondech kolektivního investování, které byly v rozhodném období obhospodařovány a administrovány investiční společností

Název fondu	Typ fondu	ISIN	NID
Partners Universe 6	Speciální fond cenných papírů	CZ0008473709	8880225651
Partners Universe 10	Speciální fond fondů	CZ0008473527	8880067762
Partners Universe 13	Speciální fond fondů	CZ0008473535	8880067789
Partners 7 Stars	Speciální fond fondů	CZ0008474624	8880425839
Partners Dividend Selection	Speciální fond cenných papírů	CZ0008475084	75160307
Partners Bond Opportunity	Speciální fond cenných papírů	CZ0008475662	75161087
Simplea Global Equity ESG	Speciální fond fondů	CZ0008476645 CZ0008476652	75162687
Simplea Euro Bond Opportunity	Speciální fond cenných papírů	CZ0008476637	75162679
Partners Alternative Strategies	Speciální fond kvalifikovaných investorů	CZ0008476785 CZ0008476793	75162865
Podfond Trigea	Speciální fond investující do nemovitostí	CZ0008043874	75161338

Společnost po celý rok 2021 vykonávala činnosti administrace a obhospodařování všech uvedených investičních fondů s výjimkou fondů Simplea Global Equity ESG, otevřený podílový fond, Partners investiční společnost, a.s. a Simplea Euro Bond Opportunity, otevřený podílový fond, Partners investiční společnost, a.s., které byly založeny v září 2021. Partners Alternative Strategies, otevřený podílový fond kvalifikovaných investorů, Partners investiční společnost, a.s. byl založen v listopadu 2021. Podfond Trigea Společnost obhospodařovala do července roku 2021, po celý rok 2021 Společnost tento fond administruje.

#### 6. Údaje o skutečnostech s významným vlivem na výkon činnosti investiční společnosti

V měsíci říjnu 2019 byla ČNB podána žádost o udělení povolení k výkonu činnosti samosprávného investičního fondu společnosti Trigea nemovitostní fond, SICAV, a.s. Rozhodnutí o povolení k výkonu činnosti samosprávného investičního fondu vydala ČNB dne 30. dubna 2021.

V souvislosti s tímto krokem bylo za jeden ze strategických cílů Společnosti v roce 2020 považováno podání žádosti a získání rozšíření licence Společnosti tak, aby mohla vykonávat činnost administrátora Trigea nemovitostního fondu, SICAV, a.s. i po jeho přeměně na samosprávný fond. Žádost o udělení povolení k výkonu činnosti úschova a správa investičních nástrojů včetně souvisejících služeb byla ČNB podána dne 21. května 2020. Rozhodnutí o udělení tohoto povolení bylo Českou národní bankou vydáno dne 26. března 2021.

Společnost dále podala žádost o rozšíření licence o možnost vytváření a obhospodařování fondů kvalifikovaných investorů. Předmětná žádost byla podána ČNB dne 21. května 2020. Rozhodnutí, kterým ČNB povolila vytváření a obhospodařování fondů kvalifikovaných investorů bylo vydáno dne 20. srpna 2021.

Společnost se dále v roce 2021 zaměřila a soustředila svoje kapacity především na zabezpečení dalšího rozvoje systémové podpory a další implementaci procesů pro zdokonalení a zefektivnění nastavených postupů uvnitř Společnosti.

## 7. Údaje o členech představenstva, dozorčí rady, ostatních vedoucích osobách a portfolio manažerech

### Představenstvo:

#### Předsedkyně představenstva:

##### **Ing. Lucie Simpartlová**

Datum narození: 9. 8. 1976

Sanderova 1616/16, Holešovice, 170 00 Praha 7

Den vzniku funkce: 2. července 2018

Den vzniku členství v představenstvu: 24. července 2017

Absolventka ekonomické fakulty Západočeské univerzity.

#### Dosavadní praxe:

Působila pět let v obchodním oddělení společnosti Conseq Investment Management a od roku 2006 ve skupině Pioneer Investments. V roce 2007 byla jmenována ředitelkou obchodu externí distribuce. Od července 2012 působí ve společnosti Partners investiční společnost, a.s. na pozici ředitele společnosti.

#### Místopředseda představenstva:

##### **Ing. Petr Borkovec**

Datum narození: 1. 7. 1977

Krasová 600/12, Maloměřice, 614 00 Brno

Den vzniku funkce: 24. července 2017

Den vzniku členství: 24. července 2017

Absolvent provozně-ekonomické fakulty Mendelovy zemědělské a lesnické univerzity, manažersko-ekonomický obor.

#### Dosavadní praxe:

Na vysoké škole působil až do konce roku 2008 jako odborný asistent a učitel předmětů kapitálové a finanční trhy, mezinárodní finance a burzy a cenné papíry, v této době se věnoval odborné publikační činnosti.

Při studiu krátce pracoval v Jihomoravské energetice jako analytik kapitálových účastí a v říjnu 2001 nastoupil do německé finančně-poradenské společnosti, kde se postupně propracoval až na pozici regionálního ředitele. V roce 2007 společnost opustil.

Ve společnosti Partners je jedním z partnerů a také zastává pozici předsedy představenstva. Mezi jeho hlavní kompetence patří vedení obchodní a pobočkové sítě, vzdělávání manažerů a strategický rozvoj společnosti.



## Člen představenstva:

### **Mgr. Ing. Martin Mašát, CFA, FRM**

Datum narození: 20. dubna 1977

Do Klukovic 1165/4b, Hlubočepy, 152 00 Praha 5

Den vzniku členství: 1. května 2019

Absolvent Vysoké školy ekonomické v Praze a Institutu ekonomických studií na Univerzitě Karlově.

#### Dosavadní praxe:

Martin Mašát získal mezinárodně uznávaný titul CFA (Chartered Financial Analyst, udělovaný CFA Institutem, sídlícím v USA) a zároveň titul FRM (Financial Risk Manager, udělovaný Global Association of Risk Professionals, sídlícím v USA). Řady Partners přišel doplnit po dlouholetém působení v ING Investment Management na pozici investičního manažera pro portfolia pojišťoven a penzijních fondů. Na finančních trzích se pohybuje od roku 2000. Od roku 2013 působí v Partners investiční společnosti na pozici vedoucího oddělení investic.

## **Dozorčí rada**

### Předseda dozorčí rady:

#### **Ing. Petr Kroupa**

Datum narození: 10. 8. 1975

Praha 5 - Jinonice, Hlubočká 709/3, PSČ 158 00

Den vzniku funkce: 24. července 2017

Den vzniku členství v dozorčí radě: 24. července 2017

Absolvent národohospodářské fakulty Vysoké školy ekonomické v Praze.

#### Dosavadní praxe:

Při studiu, které pan Kroupa dokončil v roce 2000, hrál profesionálně basketbal. Ve finančnictví podniká od roku 2000, nejprve ve společnosti OVB Allfinanz, kde posledním rokem zastával pozici oblastního ředitele. Od roku 2007 se podílí na budování poradenské společnosti Partners Financial Services, a.s. a je také jedním z partnerů.

### Místopředseda dozorčí rady:

#### **Ing. Jitka Lucbauerová**

Datum narození: 8. dubna 1981

Litoměřická 405/9, Prosek, 190 00 Praha 9

Den vzniku funkce: 14. ledna 2019

Den vzniku členství: 1. ledna 2019

Absolventka ekonomicko-správní fakulty Univerzity Pardubice.

#### Dosavadní praxe:

V letech 2007 až 2013 působila ve společnosti Partners Financial Services, a.s., kde díky své praxi zahrnující zejm. finančně poradenskou a manažerskou činnost, vedení obchodních týmů, školící činnost a obchodní činnost, dosáhla

na post partnera společnosti. Od roku 2013 působí na postu jednatelky a ředitelky vázaného zástupce, společnosti KAMAJIMA, s.r.o.

#### Člen dozorčí rady:

#### **Ing. Tatiana Purdiaková**

Datum narození: 23. března 1975

Březinova 471/22, Karlín, 186 00 Praha 8

Den vzniku členství: 1. ledna 2019

Absolventka fakulty ekonomiky a managementu Slovenská zemědělská univerzita v Nitře.

#### Dosavadní praxe:

V letech 2009 až 2012 působila ve společnosti European Property Management s.r.o., člen Volksbank, Real Estate Services Vienna, na pozici finanční ředitelky odpovědné za účetní a daňové poradenství, vedení účetnictví dle IFRS a českých účetních standardů, spolupráce s auditory, příprava analýz a reportů, implementace nových systémů. Od roku 2012 působí ve společnosti Partners Financial Services, a.s. jako finanční ředitelka členka představenstva.

#### **Ostatní vedoucí osoby investiční společnosti a jejich funkce**

Společnost nemá žádné ostatní vedoucí osoby ve smyslu § 624 odst. 1 zákona č. 240/2013 Sb., o investičních společnostech a investičních fondech, resp. § 2 odst. 1 písm. a) zákona č. 256/2004 Sb., o podnikání na kapitálovém trhu, ve znění pozdějších předpisů.

#### **Portfolio manažeři**

Majetek ve Fondech po celé rozhodné období obhospodařovali portfolio manažeři Investiční společnosti:

#### **Ing. Mgr. Martin Mašát, CFA, FRM**

Martin Mašát (\*1977) působí od roku 2013 v Partners investiční společnosti na pozici vedoucího oddělení investic. Martin Mašát úspěšně absolvoval Vysokou školu ekonomickou v Praze a Institut ekonomických studií na Univerzitě Karlově. Dále získal mezinárodně uznávaný titul CFA (Chartered Financial Analyst, udělovaný CFA Institutem, sídlícím v USA) a rovněž titul FRM (Financial Risk Manager, udělovaný Global Association of Risk Professionals, sídlícím v USA). Řady Partners přišel doplnit po dlouholetém působení v ING Investment Management na pozici investičního manažera pro portfolia pojišťoven a penzijních fondů. Na finančních trzích se pohybuje od roku 2000.

#### **Mgr. Martin Tománek**

Mgr. Martin Tománek (\*1986) vystudoval politologii na Univerzitě v Hradci Králové. Během studií se zaměřoval na politickou ekonomii a mezinárodní obchod. Na univerzitě následně působil jako externí vyučující, vedl kurz Mezinárodní politická ekonomie. Na finančních trzích se pohybuje od roku 2007. V Partners se věnuje sestavování investičních portfolií pro affluentní klientelu a pořádá semináře zaměřené na investice a vývoj světové ekonomiky. Věnuje se také publikační činnosti. Od března 2017 působí na pozici junior portfolio manažera v Partners investiční společnosti.

## Ing. Ondřej Koňák

Ondřej Koňák (\*1981) působí v Partners investiční společnosti na pozici portfolio manažera od roku 2019. Ondřej Koňák úspěšně absolvoval Vysokou školu ekonomickou v Praze obor finance a oceňování podniku. Finančním trhům se věnoval již při studiích. Po škole začínal jako akciový analytik ve společnosti PPF, poté měl na starosti tým kreditních analytiků ve společnosti Generali. Řady Partners přišel doplnit ze společnosti Arca, kde působil na pozici portfolio manažera akciových fondů.

## Výbor pro audit

Vzhledem k významnému zúžení definice subjektů veřejného zájmu od 1. ledna 2016 dle § 1a zákona č. 563/1991 Sb., o účetnictví, a vzhledem ke zpřísnění předpokladů a požadavků na členy výboru pro audit dle § 44 zákona č. 93/2009 Sb. o auditorech, Společnost na základě doporučení vnitřního auditora a s ohledem na změny v zákonných ustanoveních zrušila výbor pro audit, a to dne 24. 4. 2017 rozhodnutím představenstva Společnosti.

## Depozitář

Depozitářem fondů obhospodařovaných investiční společností byla po celé rozhodné období společnost UniCredit Bank Czech Republic and Slovakia, a.s., IČ: 64948242, se sídlem Želetavská 1525/1, 140 92 Praha 4 – Michle, zapsaná v obchodním rejstříku vedeném Městským soudem v Praze, oddíl B, vložka 3608.

## Auditor Společnosti

Auditorem Společnosti je společnost KPMG Česká republika Audit, s.r.o., IČ 49619187, se sídlem Pobřežní 648/1a, 186 00 Praha 8, zapsaná v obchodním rejstříku vedeném Městským soudem v Praze, oddíl C, vložka 24185.

## 8. Údaje o osobách, které měly kvalifikovanou účast na investiční společnosti

Osoby s kvalifikovanou účastí na Společnosti:

- 1) **Partners Financial Services, a.s.**, se sídlem Türkova 2319/5b, 149 00 Praha 4 - Chodov, IČ: 276 99 781, zapsaná v obchodním rejstříku u Městského soudu v Praze, oddíl B, vložka 12158 – v rozhodném období přímý podíl na základním kapitálu a hlasovacích právech Společnosti ve výši 100 %;
- 2) **Apana s.r.o.**, se sídlem Türkova 2319/5b, Chodov, 149 00 Praha 4, IČ: 028 79 107, zapsaná v obchodním rejstříku u Městského soudu v Praze, oddíl C, vložka 224876 – v rozhodném období nepřímý podíl na základním kapitálu a hlasovacích právech Společnosti ve výši 100 % v důsledku jednání ve shodě;
- 3) **Brno Investment Group s.r.o.**, se sídlem Březina 103, 666 01, IČ: 291 94 636, zapsaná v obchodním rejstříku u Krajského soudu v Brně, oddíl C, vložka 64733 - v rozhodném období nepřímý podíl na základním kapitálu a hlasovacích právech Společnosti ve výši 100 % v důsledku jednání ve shodě;
- 4) **Radim Lukeš**, nar. 13. 5. 1972, bytem Čilova 275/15, 162 00 Praha 6 - v rozhodném období nepřímý podíl na základním kapitálu a hlasovacích právech Společnosti ve výši 100 % v důsledku jednání ve shodě;

- 5) **Ing. Petr Borkovec**, nar. 1. 7. 1977, bytem Krasová 600/12, 614 00 Brno – Maloměřice - v rozhodném období nepřímý podíl na základním kapitálu a hlasovacích právech Společnosti ve výši 100 % v důsledku jednání ve shodě;
- 6) **EDEN Partners, a.s.**, se sídlem Türkova 2319/5b, Chodov, 149 00 Praha 4, IČ: 028 87 835, zapsaná v obchodním rejstříku u Městského soudu v Praze, oddíl B, vložka 19713 – do 25. 6. 2021 nepřímý podíl na základním kapitálu a hlasovacích právech Společnosti ve výši 100 % v důsledku jednání ve shodě.

## 9. Údaje o osobách, na kterých měla Společnost kvalifikovanou účast

V rozhodném období Společnost neměla žádný přímý nebo nepřímý podíl na základním kapitálu nebo hlasovacích právech jiné osoby.

## 10. Údaje o osobách, které byly se Společností personálně propojené

Název právnické osoby	IČ	Fyzická osoba	Pozice v propojené osobě	Počátek propojení / vznik funkce	Ukončení propojení / zánik funkce
Partners Financial Services, a.s.	27699781	Ing. Petr Borkovec	předseda představenstva	12.3.2015	doposud
Brno Investment Group s.r.o.	29194636	Ing. Petr Borkovec	jednatel, společník	16.12.2009	doposud
MyFoodMarket, s.r.o.	29282721	Ing. Petr Borkovec	jednatel, společník	1.8.2013	doposud
SKLIZENO FOODS s.r.o.	05030668	Ing. Petr Borkovec	jednatel	4.11.2016	doposud
Partner InIn, a.s.	06641199	Ing. Petr Borkovec	člen představenstva	30.11.2017	doposud
MyFoodCentre, s.r.o.	06686591	Ing. Petr Borkovec	jednatel	19.12.2017	doposud
Česká asociace společností finančního poradenství a zprostředkování, z.s.	27034704	Ing. Petr Borkovec	místopředseda představenstva	22.6.2018	doposud
EDEN Partners, a.s.	02887835	Ing. Petr Borkovec	člen dozorčí rady	18.4.2018	doposud
BIG Private Holding a.s.	11797118	Ing. Petr Borkovec	člen správní rady, jediný akcionář	6.9.2021	doposud
Borkovec Family nadační fond	11797690	Ing. Petr Borkovec	předseda správní rady	6.9.2021	doposud
Partners Chodov Properties, s.r.o.	08611408	Ing. Petr Borkovec	jednatel	17.10.2019	doposud
Partners HoldCo, a.s.	14013690	Ing. Petr Borkovec	člen představenstva	29.11.2021	doposud
Partners PenIN, a.s.	02054817	Ing. Petr Borkovec	člen představenstva	15.11.2019	doposud
Partners BankIn, a.s.	09602887	Ing. Petr Borkovec	člen představenstva	14.10.2020	doposud

PBK Technology, s.r.o.	09233971	Ing. Petr Borkovec	jednatel	10.6.2020	do 29.4.2021
Partners InvestIn, a.s.	14013657	Ing. Petr Borkovec	člen představenstva	29.11.2021	doposud
Partners Financial Services, a.s.	27699781	Ing. Lucie Simpartlová	předseda dozorčí rady	1.3.2016	doposud
Simplea pojišťovna, a.s.	07880014	Ing. Lucie Simpartlová	člen dozorčí rady	8.2.2019	doposud
Společenství vlastníků jednotek	06304885	Ing. Lucie Simpartlová	místopředseda výboru	8.5.2018	8.5.2021
Společenství vlastníků jednotek	28403738	Ing. Mgr. Martin Mašát	člen výboru	5.3.2008	doposud
Kroupin s.r.o.	02530538	Ing. Petr Kroupa	statutární orgán, společník	9.1.2014	doposud
Partners Branka, a.s.	09727094	Ing. Petr Kroupa	člen dozorčí rady	4.12.2020	doposud
Partneři Partners, a.s.	11702877	Ing. Petr Kroupa	předseda představenstva	29.7.2021	doposud
KAMAJIMA s.r.o.	01799321	Ing. Jitka Lucbauerová	jednatel, společník	9.7.2013	doposud
Partneři Partners, a.s.	11702877	Ing. Jitka Lucbauerová	člen představenstva	29.7.2021	doposud
Partners Financial Services, a.s.	27699781	Ing. Tatiana Purdiaková	člen představenstva	1.7.2017	doposud
BRODEMAX s.r.o.	28179331	Ing. Tatiana Purdiaková	jednatel, společník	3.12.2007	doposud
Česká asociace společností finančního poradenství a zprostředkování, z.s.	27034704	Ing. Tatiana Purdiaková	člen kontrolního orgánu	22.6.2018	doposud
REYES Establishment, společnost s ručením omezeným	15890481	Ing. Tatiana Purdiaková	jednatel	21.11.2008	doposud
Trigea nemovitostní fond, SICAV, a.s.	07973179	Ing. Tatiana Purdiaková	člen dozorčí rady	13.3.2019	doposud
Partners PenIn, a.s.	02054817	Ing. Tatiana Purdiaková	člen dozorčí rady	15.11.2019	doposud
Partner InIn, a.s.	06641199	Ing. Tatiana Purdiaková	člen dozorčí rady	30.11.2017	doposud
Partners BankIn, a.s.	09602887	Ing. Tatiana Purdiaková	člen dozorčí rady	14.10.2020	doposud
InCS s.r.o.	01737635	Ing. Tatiana Purdiaková	jednatel, společník	22.12.2021	doposud
Partners InvestIn, a.s.	14013657	Ing. Tatiana Purdiaková	člen dozorčí rady	29.11.2021	doposud

## 11. Jednání ve shodě

Společnosti není známo, že by s ní jednala jiná osoba ve shodě, není-li dále uvedeno jinak.

## 12. Údaje o soudních sporech

Společnost ani fondy kolektivního investování nebyly v rozhodném období účastníky žádného soudního nebo rozhodčího sporu.

### 13. Osoby, které byly pověřeny k výkonu jednotlivé činnosti, kterou zahrnuje obhospodařování

Společnost v rozhodném období nepověřila žádnou třetí osobu k výkonu jednotlivé činnosti, kterou zahrnuje obhospodařování investičního fondu, tj. veškeré činnosti související s obhospodařováním fondů vykonávala přímo prostřednictvím svých vlastních kapacit a za využití svých systémů a implementovaných procesů.

### 14. Příspěvky do garančního fondu

Základem pro příspěvek do Garančního fondu obchodníků s cennými papíry je částka z objemu výnosů z poplatků a provizí za poskytnuté investiční služby za poslední kalendářní rok.

K datu účetní závěrky za rok 2021 tímto základem byla částka ve výši 20 000 EUR. Roční příspěvek byl tedy uhrazen v souladu s § 129, odst. (2) zákona č. 256/2004 Sb., o podnikání na kapitálovém trhu.

### 15. Další informace

#### Informace o nabytí vlastních akcií nebo podílů

Společnost nevlastní žádné vlastní akcie.

#### Informace o aktivitách v oblasti výzkumu a vývoje

Společnost nevyvinula během rozhodného období žádné aktivity v oblasti výzkumu a vývoje.

#### Informace o aktivitách v oblasti ochrany životního prostředí a pracovněprávních vztazích

Společnost nevyvinula během rozhodného období žádné aktivity v oblasti ochrany životního prostředí a pracovněprávních vztahů.

#### Informace o tom, zda účetní jednotka má organizační složku podniku v zahraničí

Společnost nemá organizační složku podniku v zahraničí.

#### Finanční a nefinanční informace o skutečnostech, které nastaly až po rozvahovém dni a jsou významné pro naplnění účelu zprávy

Rusko-ukrajinský válečný konflikt zasáhl dění na celém světě a postihnul významně i kapitálový trh. V okamžiku sestavení výroční zprávy je obtížně predikovatelné, jak dlouho ještě válka na Ukrajině bude trvat a jaké další následky, mimo ty, které už jsou v současné chvíli patrné, bude mít. Tato situace nicméně neovlivnila finanční pozici Společnosti a ani výsledky spravovaných fondů.

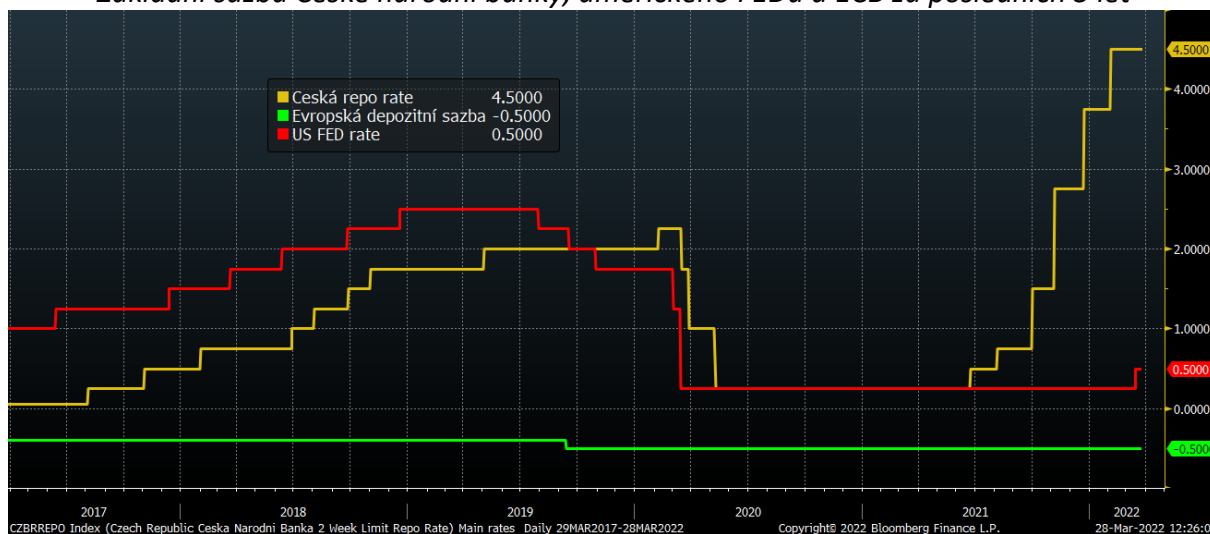
## 16. Komentář k vývoji na finančních trzích za rok 2021

### DLUHOPISOVÉ A PENĚŽNÍ TRHY

V prvním čtvrtletí roku 2021 jsme zažili poslední přísný lockdown způsobený šířením viru Covid-19. Od té doby se svět vrátil víceméně do normálních kolejí a ekonomika začala zrychlovat a dohánět předešlé ztráty. Silné monetární i fiskální stimuly a celosvětový nedostatek zboží a součástek začaly tlačit inflaci nahoru.

Ta se od začátku roku z hodnot kolem 2 % zvedla do června na 3,1 % meziročně. Tento růst a riziko dalšího zrychlení růstu cenové hladiny aktivovalo Českou národní banku, která po mnoha letech poprvé zvedla sazbu a to o 0,25 % na 0,5 %. Nicméně, inflace se nakonec úplně utrhlá ze řetězu, a i díky růstu cen energií - což se částečně spojovalo s náklady na tzv. Green Deal, se zvýšila až na dlouho neviděných 6,6 % na konci roku. ČNB velice proaktivně reagovala a agresivně zpřísnila svoji měnovou politiku a zvýšila svoji základní sazbu až na 3,75 %. To je úroveň, kterou jsme neviděli od roku 2008 a předtím v roce 2002.

Základní sazba České národní banky, amerického FEDu a ECB za posledních 5 let



Na inflaci a růst základní sazby reagovaly výnosy státních dluhopisů, kdy například 10leté dluhopisy nesly na počátku roku pouhých 1,3 % p.a., ale na konci roku to již bylo 2,85 % p.a. Tento růst způsobil propad cen dluhopisů a dluhopisové fondy se ponořily do ztrát. Na částečné uklidnění po odeznění nejnebezpečnějších mutací viru Covid-19 reagovala i koruna, která během roku 2021 posílila z 26,20 na 24,90 CZK/EUR, tedy asi o 5 %.

Podobnou situaci s inflací zažívá celý svět, ale reakce jednotlivých centrálních bank se diametrálně lišila. Vedle České národní banky, která začala s inflací ihned bojovat, aby se nezhoršila inflační očekávání. Americký FED zpočátku komunikoval inflaci jako pouze dočasnou, ale postupem doby otočil a začal podnikat kroky ke zpřísnění měnové politiky. Na opačném pólu je Evropská centrální banka, která doposud na rostoucí inflační čísla nereagovala a předpokládá brzký návrat inflace směrem ke 2%.

## AKCIOVÉ TRHY

Vývoj na akciových trzích byl v minulém roce hodně divoký. Pozitivní zahájení nového roku, v reakci na vítězství demokratů, přineslo na trhy očekávání předvídatelnější zahraniční politiky, návratu k mezinárodním dohodám, které byly za Trumpova prezidenství vypovězeny a celkově panující optimismus z postupného uvolňování pandemických restrikcí a návratu k normálu.

Negativním faktorem, který vnášel v průběhu celého minulého roku na trhy zvýšenou volatilitu, byla rostoucí inflační očekávání. Ta způsobila, kromě propadu ceny dluhopisů, sektorovou rotaci. Investoři přeskupovali svá portfolia z technologických akcií směrem k hodnotovým akciím, které nejsou na růst úrokových sazeb tak citlivé.

Ve druhé polovině roku ovlivnila negativně sentiment na finančních trzích Čína. Krach čínského developera Evergrande, spolu se silnou regulací čínských technologických společností, vedly k dramatickému propadu čínského akciového trhu. Ten tak ve druhé polovině roku odevzdal většinu zisků a celý rok zakončil výše o 9,4 %.

Celkově byl loňský rok pro finanční trhy velice příznivý. Hlavní regiony si připsaly více než 20% růsty (S&P 500 posílil o bezmála 27 %, evropské akcie si připsaly 21 % a region střední Evropy bezmála 22 %). Výrazný nárůst zaznamenala pražská burza, která díky silnému růstu akcií ČEZ a bank posílila v loňském roce o téměř 40 %. Hlavními tahouny loňského roku byl energetický, finanční a technologický sektor.



## 17. Výhled do roku 2022

Začátek roku 2022 byl poznamenán válkou na Ukrajině, která obecně zvýšila rizikovou averzi na trzích. A proto jsme se dočkali krátkodobého výprodeje/oslabení koruny. Nicméně, po měsíci bojů si finanční trhy na nejistotu na východě „zvykly“ a zacenily ji do cen aktiv. Ve výsledku to znamená, že koruna pokračovala ve svém trendu z roku 2021 a dále posílila, a na konci prvního čtvrtletí se pohybuje na úrovních kolem 24,70 CZK /EUR.



Inflační čísla i nadále akcelerovala, čemuž nepomohl zmíněný konflikt, který ještě zdražil ceny energií a surovin a po třech měsících roku 2022 se inflace pohybuje výrazně nad 10 %. Není divu, že výnosy státních dluhopisů vzrostly již na 4 %. Vzhledem k tomu že Česká národní banka s inflací hodlá bojovat i nadále, očekáváme zvýšení základní sazby nad 5 % a v druhé polovině roku zpomalení ekonomiky díky přísné měnové politice. To by nemělo pustit výnosy státních dluhopisů dál od hranice 4 či 5 %. Koruna bude i díky úrokovému diferenciatu pravděpodobně dál posilovat.

Válka na Ukrajině přepíše mnoho zažitých pravidel, zejména v Evropě. Sekundární efekty z toho plynoucí budou významné a v tuto chvíli jen těžko odhadnutelné. Nicméně, i přes vyšší valuace amerických akcií, se domníváme, že tento region bude opět v centru pozornosti investorů na úkor evropských akcií, kde bude část diskontu zdůvodnitelná nejasnými dopady konfliktu na evropské společnosti.

Očekáváme, že vyšší inflace spolu s normalizací úrokových sazeb budou hlavní faktory, které vnesou v letošním roce na finanční trhy zvýšenou volatilitu. V proinflačním prostředí zůstávají akcie preferovaným aktivem. Je ale potřeba investovat do sektorů, které dokážou udržet ziskovost, resp. jsou schopny rostoucí ceny vstupů přenést do ceny výstupů. Zároveň je stále značný počet společností, které se obchodují výrazně před pandemickou úrovní a očekáváme, že uvolněním restrikcí a postupnému návratu k normálu proběhne revaluace i těchto společností.

## 18. Zpráva auditora



**KPMG Česká republika Audit, s.r.o.**

Pobřežní 1a  
186 00 Praha 8  
Česká republika  
+420 222 123 111  
www.kpmg.cz

## **Zpráva nezávislého auditora pro akcionáře společnosti Partners investiční společnost, a.s.**

### ***Výrok auditora***

Provedli jsme audit přiložené účetní závěrky společnosti Partners investiční společnost, a.s. (dále také „Společnost“) sestavené na základě českých účetních předpisů, která se skládá z rozvahy k 31. prosinci 2021, výkazu zisku a ztráty a přehledu o změnách vlastního kapitálu za rok končící 31. prosincem 2021 a přílohy v účetní závěrce, která obsahuje popis použitých podstatných účetních metod a další vysvětlující informace. Údaje o Společnosti jsou uvedeny v bodě 1 přílohy v této účetní závěrce.

Podle našeho názoru přiložená účetní závěrka podává věrný a poctivý obraz aktiv a pasiv Společnosti k 31. prosinci 2021 a nákladů a výnosů a výsledku jejího hospodaření za rok končící 31. prosincem 2021 v souladu s českými účetními předpisy.

### ***Základ pro výrok***

Audit jsme provedli v souladu se zákonem o auditorech a standardy Komory auditorů České republiky pro audit, kterými jsou mezinárodní standardy pro audit (ISA) případně doplněné a upravené souvisejícími aplikačními doložkami. Naše odpovědnost stanovená těmito předpisy je podrobněji popsána v oddílu Odpovědnost auditora za audit účetní závěrky. V souladu se zákonem o auditorech a Etickým kodexem přijatým Komorou auditorů České republiky jsme na Společnosti nezávislí a splnili jsme i další etické povinnosti vyplývající z uvedených předpisů. Domníváme se, že důkazní informace, které jsme shromáždili, poskytují dostatečný a vhodný základ pro vyjádření našeho výroku.

### ***Ostatní informace***

Ostatními informacemi jsou v souladu s § 2 písm. b) zákona o auditorech informace uvedené ve výroční zprávě mimo účetní závěrku a naši zprávu auditora. Za ostatní informace odpovídá statutární orgán Společnosti.

Náš výrok k účetní závěrce se k ostatním informacím nevztahuje. Přesto je však součástí našich povinností souvisejících s auditem účetní závěrky seznámení se s ostatními informacemi a posouzení, zda ostatní informace nejsou ve významném (materiálním) nesouladu s účetní závěrkou či s našimi znalostmi o účetní jednotce získanými během auditu účetní závěrky nebo zda se jinak tyto informace nejeví jako významně (materiálně) nesprávné. Také posuzujeme, zda ostatní informace byly ve všech významných (materiálních) ohledech vypracovány v souladu s příslušnými právními předpisy. Tímto posouzením se rozumí, zda ostatní informace splňují požadavky právních předpisů na formální náležitosti a postup vypracování ostatních informací

v kontextu významnosti (materiality), tj. zda případné nedodržení uvedených požadavků by bylo způsobilé ovlivnit úsudek činěný na základě ostatních informací.

Na základě provedených postupů, do míry, již dokážeme posoudit, uvádíme, že

- ostatní informace, které popisují skutečnosti, jež jsou též předmětem zobrazení v účetní závěrce, jsou ve všech významných (materiálních) ohledech v souladu s účetní závěrkou a
- ostatní informace byly vypracovány v souladu s právními předpisy.

Dále jsme povinni uvést, zda na základě poznatků a povědomí o Společnosti, k nimž jsme dospěli při provádění auditu, ostatní informace neobsahují významné (materiální) věcné nesprávnosti. V rámci uvedených postupů jsme v obdržených ostatních informacích žádné významné (materiální) věcné nesprávnosti nezjistili.

#### ***Odpovědnost statutárního orgánu a dozorčí rady Společnosti za účetní závěrku***

Statutární orgán Společnosti odpovídá za sestavení účetní závěrky podávající věrný a poctivý obraz v souladu s českými účetními předpisy a za takový vnitřní kontrolní systém, který považuje za nezbytný pro sestavení účetní závěrky tak, aby neobsahovala významné (materiální) nesprávnosti způsobené podvodem nebo chybou.

Při sestavování účetní závěrky je statutární orgán Společnosti povinen posoudit, zda je Společnost schopna nepřetržitě trvat, a pokud je to relevantní, popsat v příloze v účetní závěrce záležitosti týkající se jejího nepřetržitého trvání a použití předpokladu nepřetržitého trvání při sestavení účetní závěrky, s výjimkou případů, kdy statutární orgán plánuje zrušení Společnosti nebo ukončení její činnosti, resp. kdy nemá jinou reálnou možnost, než tak učinit.

Za dohled nad procesem účetního výkaznictví ve Společnosti odpovídá dozorčí rada.

#### ***Odpovědnost auditora za audit účetní závěrky***

Naším cílem je získat přiměřenou jistotu, že účetní závěrka jako celek neobsahuje významnou (materiální) nesprávnost způsobenou podvodem nebo chybou a vydat zprávu auditora obsahující náš výrok. Přiměřená míra jistoty je velká míra jistoty, nicméně není zárukou, že audit provedený v souladu s výše uvedenými předpisy ve všech případech v účetní závěrce odhalí případnou existující významnou (materiální) nesprávnost. Nesprávnosti mohou vznikat v důsledku podvodů nebo chyb a považují se za významné (materiální), pokud lze reálně předpokládat, že by jednotlivě nebo v souhrnu mohly ovlivnit ekonomická rozhodnutí, která uživatelé účetní závěrky na jejím základě přijmou.

Při provádění auditu v souladu s výše uvedenými předpisy je naší povinností uplatňovat během celého auditu odborný úsudek a zachovávat profesní skepticismus. Dále je naší povinností:

- Identifikovat a vyhodnotit rizika významné (materiální) nesprávnosti účetní závěrky způsobené podvodem nebo chybou, navrhnout a provést auditorské postupy reagující na tato rizika a získat dostatečné a vhodné důkazní informace, abychom na jejich základě mohli vyjádřit výrok. Riziko, že neodhalíme významnou (materiální) nesprávnost, k níž došlo v důsledku podvodu, je větší než riziko neodhalení významné (materiální) nesprávnosti způsobené chybou, protože

součástí podvodu mohou být tajné dohody (koluze), falšování, úmyslná opomenutí, nepravdivá prohlášení nebo obcházení vnitřních kontrol.


- Seznámit se s vnitřním kontrolním systémem Společnosti relevantním pro audit v takovém rozsahu, abychom mohli navrhnout auditorské postupy vhodné s ohledem na dané okolnosti, nikoli abychom mohli vyjádřit názor na účinnost jejího vnitřního kontrolního systému.
- Posoudit vhodnost použitých účetních pravidel, přiměřenost provedených účetních odhadů a informace, které v této souvislosti statutární orgán Společnosti uvedl v příloze v účetní závěrce.
- Posoudit vhodnost použití předpokladu nepřetržitého trvání při sestavení účetní závěrky statutárním orgánem a to, zda s ohledem na shromážděné důkazní informace existuje významná (materiální) nejistota vyplývající z událostí nebo podmínek, které mohou významně zpochybnit schopnost Společnosti nepřetržitě trvat. Jestliže dojdeme k závěru, že taková významná (materiální) nejistota existuje, je naší povinností upozornit v naší zprávě na informace uvedené v této souvislosti v příloze v účetní závěrce, a pokud tyto informace nejsou dostatečné, vyjádřit modifikovaný výrok. Naše závěry týkající se schopnosti Společnosti nepřetržitě trvat vycházejí z důkazních informací, které jsme získali do data naší zprávy. Nicméně budoucí události nebo podmínky mohou vést k tomu, že Společnost ztratí schopnost nepřetržitě trvat.
- Vyhodnotit celkovou prezentaci, členění a obsah účetní závěrky, včetně přílohy, a dále to, zda účetní závěrka zobrazuje podkladové transakce a události způsobem, který vede k věrnému zobrazení.


Naší povinností je informovat osoby pověřené správou a řízením mimo jiné o plánovaném rozsahu a načasování auditu a o významných zjištěních, která jsme v jeho průběhu učinili, včetně zjištěných významných nedostatků ve vnitřním kontrolním systému.

#### **Statutární auditor odpovědný za zakázku**

Ing. Veronika Strolená je statutárním auditorem odpovědným za audit účetní závěrky společnosti Partners investiční společnost, a.s. k 31. prosinci 2021, na jehož základě byla zpracována tato zpráva nezávislého auditora.

V Praze, dne 9. května 2022

  
KPMG Česká republika Audit, s.r.o.  
Evidenční číslo 71

  
Ing. Veronika Strolená  
Partner  
Evidenční číslo 2195

## 19. Zpráva o vztazích k 31. 12. 2021

### Zpráva představenstva Partners investiční společnosti, a.s. o vztazích za období od 1. 1. 2021 do 31. 12. 2021

V souladu s příslušnými ustanoveními zákona č. 90/2012 Sb., zákona o obchodních společnostech a družstvech (zákon o obchodních korporacích), ve znění pozdějších předpisů (dále jen „ZOK“), je společnost **Partners investiční společnost, a.s.**, se sídlem Türkova 2319/5b, 149 00 Praha 4, IČ: 247 16 006, zapsaná v obchodním rejstříku u Městského soudu v Praze, oddíl B, vložka 16374, (dále také „Společnost“ nebo „Ovládaná osoba“), obchodní korporací v postavení ovládané osoby.

V souladu s ustanoveními § 82 a násl. ZOK je statutární orgán Společnosti povinen zpracovat písemnou zprávu o vztazích mezi ovládající osobou a osobou ovládanou a mezi ovládanou osobou a osobami ovládanými stejnou ovládající osobou (dále jen „Zpráva o vztazích“), a to za uplynulé účetní období, tj. období od 1. 1. 2021 do 31. 12. 2021 (dále jen „Rozhodné období“).

Představenstvo Společnosti prohlašuje, že ve Zprávě o vztazích jsou uvedeny všechny významné relevantní transakce, které nastaly v Rozhodném období, a nezbytné informace, které jsou pro účely této Zprávy o vztazích významné.

#### **1) Struktura vztahů mezi ovládající osobou a ovládanou osobou, včetně vztahů mezi ovládanou osobou a osobami ovládanými stejnou ovládající osobou (dále jen „Propojené osoby“)**

##### **Ovládaná osoba**

Ovládanou osobou je společnost **Partners investiční společnost, a.s.**, se sídlem Türkova 2319/5b, 149 00 Praha 4, IČ: 247 16 006, zapsaná v obchodním rejstříku u Městského soudu v Praze, oddíl B, vložka 16374.

##### **Ovládající osoba**

Ovládající osobou Společnosti je společnost **Partners Financial Services, a.s.**, se sídlem Türkova 2319/5b, 149 00 Praha 4, IČ 27699781, zapsaná v obchodním rejstříku u Městského soudu v Praze, oddíl B, vložka 12158 (dále jen „společnost Partners“), která je jediným akcionářem Společnosti uplatňující přímý rozhodující vliv na Společnost.

Většinovými akcionáři společnosti Partners, resp. osobami jednajícími ve shodě, a tedy ovládajícími osobami společnosti Partners jsou společnost **Apana s.r.o.**, se sídlem Türkova 2319/5b, Chodov, 149 00 Praha 4, IČ: 028 79 107, zapsaná v obchodním rejstříku u Městského soudu v Praze, oddíl C, vložka 224876 (dále jen „společnost Apana“) s podílem na základním kapitálu a hlasovacích právech společnosti Partners ve výši 48,98 % a společnost **Brno Investment Group s.r.o.**, se sídlem Březina 103, 666 01, IČ: 291 94 636, zapsaná v obchodním rejstříku u Krajského soudu v Brně, oddíl C, vložka 64733 (dále jen „společnost Brno Investment Group“) s podílem na základním kapitálu a hlasovacích právech společnosti Partners ve výši 36,24 %. Společnost Apana a společnost Brno Investment Group uplatňují přímý rozhodující vliv na společnost Partners.

Jediným společníkem a jediným jednatelem společnosti Apana je **Radim Lukeš**, nar. 13. května 1972, bytem Čílova 275/15, 162 00 Praha 6.

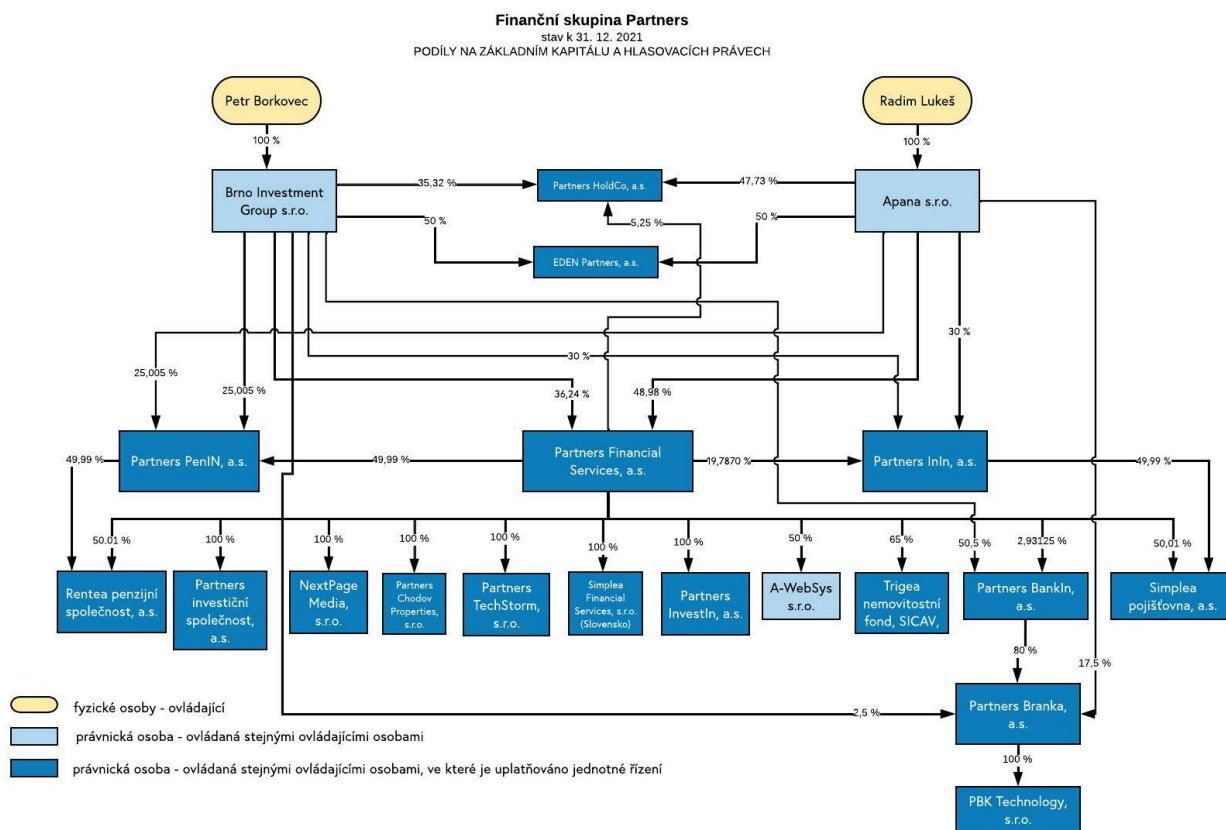
Jediným společníkem a jediným jednatelem společnosti Brno Investment Group je **Ing. Petr Borkovec**, nar. 1. července 1977, bytem Krasová 600/12, 614 00 Brno – Maloměřice.

Radim Lukeš a Ing. Petr Borkovec jsou osoby uplatňující nepřímý rozhodující vliv přes společnost Apana a společnost Brno Investment Group na společnost Partners, a dále i na Společnost.

(společně dále jen „Ovládající osoba“ nebo „Ovládající osoby“).

Společnost je součástí konsolidačního celku společnosti Partners Financial Services, a.s.

### Struktura finanční skupiny Partners ke dni 31. 12. 2021



**Majetková struktura Společnosti a struktura vztahů s Propojenými osobami dále vyplývá ze schématu uvedeného v příloze této Zprávy o vztazích.**

Představenstvo Společnosti prohlašuje, že v Rozhodném období existovaly vztahy mezi Společností a společností Partners, a dále společností Rentea, penzijní společnost, a.s., IČ: 097 01 125 a společností Trigea nemovitostní fond, SICAV, a.s., IČ: 079 73 179.

## **2) Úloha Ovládané osoby ve struktuře vztahů podle bodu 1) výše**

Úloha Ovládané osoby v rámci podnikatelského seskupení spočívá především v nabídce služeb souvisejících s kolektivním investováním, tedy rozšíření aktivit do oblasti nabídky vlastních produktů. Společnost obhospodařuje a administruje investiční fondy, přičemž uplatňuje takovou investiční politiku, která zajišťuje maximální míru transparentnosti a současně nabízí investorům možnost investovat do široce diverzifikovaných aktiv. Společnost má současně povolení k obhospodařování majetku zákazníka, jehož součástí je investiční nástroj, na základě volné úvahy v rámci smluvního ujednání (portfolio management). Prostřednictvím nabídky služeb poskytovaných Společností dochází k efektivnímu uspokojování poptávky klientů v dané oblasti.

## **3) Způsob a prostředky ovládnání**

Ovládající osoba – společnost Partners - ovládala Společnost tím způsobem, že v ní v Rozhodném období držela akcie odpovídající 100 % podílu na hlasovacích právech Společnosti. Statutární orgán společnosti Partners v působnosti valné hromady může jmenovat a odvolávat statutární orgán Společnosti, čímž zabezpečuje řádné vedení Společnosti. Statutární orgán společnosti Partners v působnosti valné hromady dále projednává a schvaluje účetní závěrku Společnosti a projednává a schvaluje návrh na rozdělení zisku nebo jiných vlastních zdrojů a úhrady ztrát Společnosti.

## **4) Přehled vzájemných smluv uzavřených mezi Propojenými osobami účinných v Rozhodném období**

Mezi Společností a společností Partners byly v Rozhodném období účinné následující smlouvy:

- Smlouva o obchodním zastoupení ze dne 26. 4. 2011, ve znění všech pozdějších dodatků;
- Smlouva o svěřeni některých činností souvisejících s výkonem činnosti portfolio managementu, obhospodařováním a administrací fondů kolektivního investování ze dne 1. 7. 2016, ve znění všech pozdějších dodatků;
- Podnájemní smlouva ze dne 28. 1. 2020, ve znění pozdějších dodatků.

Mezi Společností a společností Rentea, penzijní společnost, a.s., IČ: : 097 01 125 byla v Rozhodném období účinná smlouva o výkonu činnosti obhospodařování majetku zákazníka (portfolio management) ze dne 4. 12. 2020, ve znění všech pozdějších dodatků.

Mezi Společností a společností Trigea nemovitostní fond, SICAV, a.s., IČ: 079 73 179 byly v Rozhodném období účinné následující smlouvy:

- Smlouva o administraci ze dne 30. 7. 2021;
- Smlouva o svěřeni činností ze dne 30. 7. 2021.

## **5) Přehled jednání učiněných v Rozhodném období na popud nebo v zájmu Ovládající osoby nebo jí ovládaných osob**

V Rozhodném období byla Společností učiněna následující jednání na popud nebo v zájmu Ovládající osoby nebo jí ovládaných osob, která se týkala majetku, který přesahuje 10 % vlastního kapitálu Společnosti zjištěného podle účetní závěrky za účetní období bezprostředně předcházející Rozhodnému období:

Společnost poskytla společnosti Partners odměnu ve výši 82 041 tis. Kč bez DPH za výkon činnosti investičního zprostředkovatele vyplývající ze Smlouvy o obchodním zastoupení ze dne 26. 4. 2011.

V roce 2021 Společnost vyplatila společnosti Partners dividendy ve výši 15 000 tis. Kč.

**6) Zhodnocení výhod a nevýhod plynoucích ze vzájemných vztahů mezi Propojenými osobami a zda převažují výhody nebo nevýhody a jaká z toho pro Ovládanou osobu plynou rizika**

Vzájemné vztahy mezi Společností a Ovládající osobou lze zhodnotit jako pro Společnost výhodné. Společnost si není vědoma žádných nevýhod plynoucích ze spolupráce s Ovládající osobou nebo ostatními Propojenými osobami.

Společnost si aktuálně není vědoma žádných rizik, které by jí vyplývaly v důsledku vzájemných vztahů mezi ní a Propojenými osobami.

**7) Závěr**

Představenstvo Společnosti prohlašuje, že veškerá plnění a protiplnění mezi Společností a Propojenými osobami byla poskytnuta v rámci běžného obchodního styku, resp. za obvyklých obchodních podmínek.

Představenstvo Společnosti zároveň deklaruje, že Zpráva o vztazích byla zpracována podle informací dostupných představenstvu jednajícím s péčí řádného hospodáře v zákonné lhůtě a v souladu se ZOK a rozsah Zprávy o vztazích reflektuje účel zákonné úpravy ve vztahu k majetkové struktuře Společnosti.

Stanovisko auditora k této Zprávě o vztazích je uvedeno v rámci výroku auditora k účetní závěrce Společnosti za rok 2021.

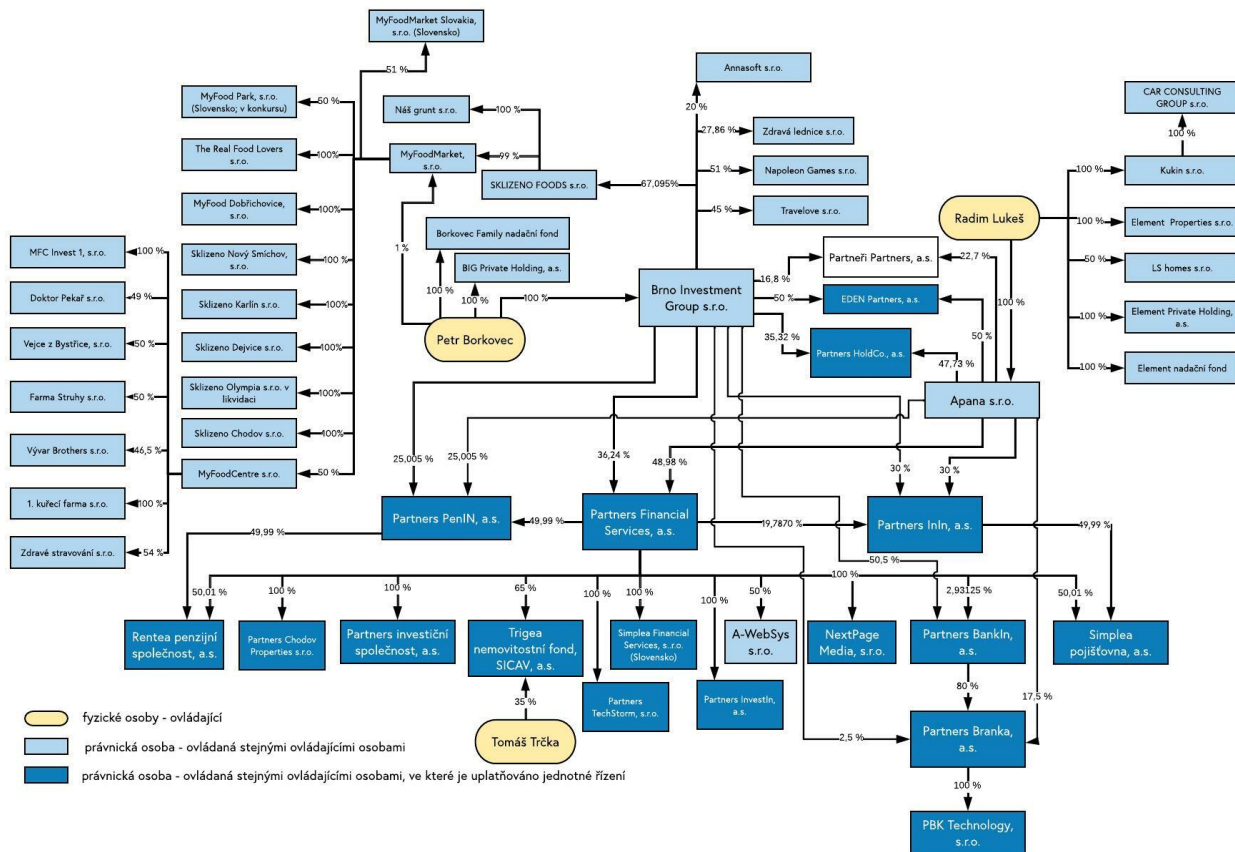
V Praze dne 31. 3. 2022

.....  
**Ing. Lucie Simpartlová**  
předsedkyně představenstva  
Partners investiční společnost, a.s.



**Příloha: Majetková struktura vztahů pro účely Zprávy o vztazích**

**Majetková struktura k 31. 12. 2021  
(podíl na základním kapitálu a hlasovacích právech)**



**Investiční společnost: Partners investiční společnost, a.s.**

Sídlo: Türkova 2319/5b, Chodov, 149 00 Praha 4

IČO: 247

16 006

Předmět podnikání: Obhospodařování a provádění administrace investičních fondů nebo zahraničních fondů obhospodařování majetku zákazníka

Okamžik sestavení účetní závěrky: 9. května 2022

**ROZVAHA  
k 31. prosinci 2021**

tis. Kč	Bod	31.12.2021	31.12.2020	
<b>AKTIVA</b>				
1	Pokladní hotovost a vklady u centrálních bank	1	1	
3	Pohledávky za bankami a družstevními záložnami	4	45 005	48 163
	<i>v tom:</i>		<i>45 005</i>	<i>26 634</i>
	<i>a) splatné na požádání</i>			
	<i>b) ostatní pohledávky</i>		-	21 529
9	Dlouhodobý nehmotný majetek	5	755	856
10	Dlouhodobý hmotný majetek	6	1 329	437
11	Ostatní aktiva	7	66 140	37 088
13	Náklady a příjmy příštích období		29	40
<b>Aktiva celkem</b>			<b>113 259</b>	<b>86 585</b>

tis. Kč	Bod	31.12.2021	31.12.2020	
<b>PASIVA</b>				
4	Ostatní pasiva	9	21 967	22 541
6	Rezervy		967	-
	<i>b) na daně</i>		967	-
<b>Cizí zdroje celkem</b>			<b>22 934</b>	<b>22 541</b>
8	Základní kapitál		20 000	20 000
	<i>z toho:</i>		<i>20 000</i>	<i>20 000</i>
	<i>a) splacený základní kapitál</i>			
14	Nerozdělený zisk nebo neuhrazená ztráta z předchozích období	10	29 044	19 180
15	Zisk nebo ztráta za účetní období	10	41 281	24 864
<b>Vlastní kapitál celkem</b>			<b>90 325</b>	<b>64 044</b>
<b>Pasiva celkem</b>			<b>113 259</b>	<b>86 585</b>

**Investiční společnost: Partners investiční společnost, a.s.**

Sídlo: Türkova 2319/5b, Chodov, 149 00 Praha 4

IČO: 247 16 006

Předmět podnikání: Obhospodařování a provádění administrace investičních fondů nebo zahraničních fondů  
obhospodařování majetku zákazníka

Okamžik sestavení účetní závěrky: 9. května 2022

tis. Kč		Bod	31.12.2021	31.12.2020
<b>PODROZVAHOVÉ POLOŽKY</b>				
<b>Podrozvahová pasiva</b>				
15	Hodnoty převzaté k obhospodařování	11	7 208 518	6 426 300

**Investiční společnost: Partners investiční společnost, a.s.**

Sídlo: Türkova 2319/5b, Chodov, 149 00 Praha 4

IČO: 247 16 006

Předmět podnikání: Obhospodařování a provádění administrace investičních fondů nebo zahraničních fondů, obhospodařování majetku zákazníka

Okamžik sestavení účetní závěrky: 9. května 2022

**VÝKAZ ZISKU A ZTRÁTY  
za rok končící 31. prosince 2021**

tis. Kč		Bod	2021	2020
1	Výnosy z úroků a podobné výnosy	12	200	219
2	Náklady na úroky a podobné náklady	13	- 51	-
4	Výnosy z poplatků a provizí	14	179 801	120 635
5	Náklady na poplatky a provize	14	-100 334	-67 410
6	Zisk nebo ztráta z finančních operací		- 52	- 28
7	Ostatní provozní výnosy		69	38
9	Správní náklady	15	-27 512	-21 974
	<i>v tom:</i>			
	<i>a) náklady na zaměstnance</i>		-17 417	-13 978
	<i>z toho: aa) mzdy a platy</i>		-14 033	-10 955
	<i>ab) sociální a zdravotní pojištění</i>		-3 384	-3 023
	<i>b) ostatní správní náklady</i>		-10 095	-7 996
11	Odpisy, tvorba a použití rezerv a opravných položek k dlouhodobému hmotnému a nehmotnému majetku		-1 184	- 652
19	<b>Zisk nebo ztráta za účetní období z běžné činnosti před zdaněním</b>		<b>50 937</b>	<b>30 828</b>
23	Daň z příjmů	17	-9 656	-5 964
24	<b>Zisk nebo ztráta za účetní období po zdanění</b>		<b>41 281</b>	<b>24 864</b>

**Investiční společnost: Partners investiční společnost, a.s.**

Sídlo: Türkova 2319/5b, Chodov, 149 00 Praha 4

IČO: 247 16 006

Předmět podnikání: Obhospodařování a provádění administrace investičních fondů nebo zahraničních fondů, obhospodařování majetku zákazníka

Okamžik sestavení účetní závěrky: 9. května 2022

**PŘEHLED O ZMĚNÁCH VLASTNÍHO KAPITÁLU  
za rok končící 31. prosince 2021**

	Základní kapitál	Vlastní akcie	Emisní ážio	Rezerv. fondy	Kapitál. fondy	Oceňov. rozdíly	Zisk (-ztráta)	Celkem
<b>Zůstatek k 1.1.2020</b>	<b>20 000</b>	-	-	-	-	-	<b>59 180</b>	<b>79 180</b>
Čistý zisk/ztráta za účetní období	-	-	-	-	-	-	24 864	<b>24 864</b>
Podíly na zisku - vyplacené dividendy	-	-	-	-	-	-	-40 000	<b>-40 000</b>
<b>Zůstatek k 31.12.2020</b>	<b>20 000</b>	-	-	-	-	-	<b>44 044</b>	<b>64 044</b>
<b>Zůstatek k 1.1.2021</b>	<b>20 000</b>	-	-	-	-	-	<b>44 044</b>	<b>64 044</b>
Čistý zisk/ztráta za účetní období	-	-	-	-	-	-	41 281	<b>41 281</b>
Podíly na zisku - vyplacené dividendy	-	-	-	-	-	-	-15 000	<b>-15 000</b>
<b>Zůstatek k 31.12.2021</b>	<b>20 000</b>	-	-	-	-	-	<b>70 325</b>	<b>90 325</b>

# Partners investiční společnost, a.s.

Příloha k účetní závěrce

Rok končící 31. prosince 2021

---

## 1. OBECNÉ INFORMACE

### (a) Charakteristika společnosti

#### *Vznik a charakteristika společnosti*

Společnost vznikla 5. srpna 2010 pod názvem Partners nemovitostní, a.s. se sídlem Praha 4, Stýblova 253/13 s předmětem podnikání pronájem nemovitostí, bytů a nebytových prostor.

Dne 19. listopadu 2010 nabylo právní moci rozhodnutí České národní banky č. 2010/10300/570 o povolení k činnosti investiční společnosti s tím, že tato společnost může vykonávat kolektivní investování spočívající ve vytváření a obhospodařování podílových fondů a v obhospodařování investičních fondů na základě smlouvy o obhospodařování.

Dne 10. prosince 2010 došlo ke změně názvu obchodní firmy a předmětu podnikání v obchodním rejstříku.

Dne 22. prosince 2011 došlo ke změně sídla společnosti.

Dne 14. 4. 2014 nabylo právní moci rozhodnutí České národní banky, kterým bylo Společnosti uděleno povolení k činnosti obhospodařovat majetek zákazníka, jehož součástí je investiční nástroj, na základě volné úvahy v rámci smluvního ujednání (portfolio management).

Dne 26. března 2021 vydala Česká národní banka rozhodnutí, kterým bylo Společnosti uděleno povolení provádět úschovu a správu investičních nástrojů včetně souvisejících služeb, pouze však ve vztahu k cenným papírům a zaknihovaným cenným papírům vydávaným investičním fondem nebo zahraničním investičním fondem.

Dne 20. srpna 2021 Česká národní banka vydala rozhodnutím, kterým společnosti povolila obhospodařovat a administrovat fondy kvalifikovaných investorů.

#### *Obchodní firma a sídlo*

Partners investiční společnost, a.s.

Türkova 2319/5b

149 00 Praha 4 - Chodov

#### *Identifikační číslo*

247 16 006

#### *Předmět podnikání*

Obhospodařování a provádění administrace investičních fondů nebo zahraničních investičních fondů, obhospodařování majetku zákazníka (portfolio management).

### (b) Představenstvo a dozorčí rada Společnosti

	<b>Funkce</b>	<b>Jméno</b>
<b>Představenstvo</b>	předseda	Ing. Lucie Simpartlová
	místopředseda	Ing. Petr Borkovec
	člen	Mgr. Ing. Martin Mašát, CFA, FRM
<b>Dozorčí rada</b>	předseda	Ing. Petr Kroupa
	místopředseda	Ing. Jitka Lucbauerová
	člen	Ing. Tatiana Purdiaková

---

# Partners investiční společnost, a.s.

Příloha k účetní závěrce

Rok končící 31. prosince 2021

---

## (c) Změny v obchodním rejstříku

V průběhu běžného účetního období nedošlo ke změnám ve složení představenstva a dozorčí rady Společnosti.

## (d) Organizační struktura

Každý člen představenstva má určené oblasti odpovědnosti. Člen představenstva odpovědný za strategii řídí úsek obchodní strategie a obhospodařování fondů, úsek portfolio managementu a investiční výbor. Člen představenstva odpovědný za obchod řídí úsek vývoje produktů a úsek risk managementu. Člen představenstva odpovědný za správu řídí úsek financí a účetnictví IS a fondů, provozní úsek a úsek právních služeb a compliance.

Činnosti několika dalších úseků jsou outsourcovány na externí dodavatele.

Činnost interního auditu je outsourcovaná na společnost Complplex, s.r.o., IČ: 27181537, se sídlem Praha 2, Mánesova 881/27, PSČ 12000, zapsaná Městským soudem v Praze pod spisovou značkou C 102501.

Na společnost Partners Financial Services, a.s., IČ: 27699781, se sídlem Türkova 2319/5b, Chodov, 149 00 Praha 4, zapsané Městským soudem v Praze pod spisovou značkou B 12158, jsou outsourcovány následující činnosti: divize distribuce, controlling, personální, správa IT/IS, právní služby, marketing a PR a klientské centrum, logistika.

## (e) Východiska pro přípravu účetní závěrky

Účetní závěrka byla připravena na základě účetnictví vedeného v souladu se:

- zákonem o účetnictví č. 563/1991 Sb.,
- vyhláškou č. 501/2002 Sb. vydanou Ministerstvem financí,
- Českými účetními standardy pro finanční instituce vydanými Ministerstvem financí.

Tato účetní závěrka je připravena v souladu s vyhláškou č. 501/2002 vydanou Ministerstvem financí, kterou se stanoví uspořádání a označování položek účetní závěrky a obsahové vymezení položek této závěrky. Zároveň tato vyhláška v §4a, odst. 1 stanovuje, aby účetní jednotka pro účely vykazování finančních nástrojů, jejich oceňování a uvádění informací o nich v příloze v účetní závěrce postupovala podle mezinárodních účetních standardů upravených přímo použitelnými předpisy Evropské unie o uplatňování mezinárodních účetních standardů (dále jen "mezinárodní účetní standard" nebo „IFRS“).

Účetní závěrka byla zpracována na principech časového rozlišení nákladů a výnosů a historických cen.

Účetní závěrka vychází z předpokladu, že účetní jednotka bude nepřetržitě pokračovat ve své činnosti a že u ní nenastává žádná skutečnost, která by ji omezovala nebo ji zabraňovala v této činnosti pokračovat i v dohledné budoucnosti.

Rozvahový den účetní závěrky je 31. prosinec 2021. Běžné účetní období je od 1.1.2021 do 31.12.2021. Minulé účetní období je od 1.1.2020 do 31.12.2020.

Všechny uvedené údaje jsou v tisících Kč (tis. Kč), není-li uvedeno jinak.

Tato účetní závěrka je nekonsolidovaná.

# Partners investiční společnost, a.s.

Příloha k účetní závěrce

Rok končící 31. prosince 2021

---

## 2. PODSTATNÉ ÚČETNÍ METODY A PRAVIDLA PO SESTAVENÍ ÚČETNÍ ZÁVĚRKY

Podstatné účetní metody a pravidla použitá při sestavování této účetní závěrky jsou uvedena níže.

### (a) Den uskutečnění účetního případu

V závislosti na typu transakce je okamžikem uskutečnění účetního případu zejména:

- den výplaty nebo převzetí oběživa,
- den nákupu nebo prodeje valut, deviz, popř. cenných papírů,
- den provedení platby,
- den připsání (valuty) prostředků podle výpisu z účtu,

### (b) Finanční aktiva a finanční závazky – metody účinné od 1.1.2021

#### (i) Zaúčtování a prvotní ocenění

Účetní jednotka prvotně zaúčtuje vybraná finanční aktiva a finanční závazky (např. pohledávky za klienty, závazky vůči klientům, apod.) v okamžiku, ke kterému vzniknou. Všechny ostatní finanční nástroje (včetně spotových nákupů a prodejů finančních aktiv) jsou zaúčtovány k datu sjednání obchodu, což je datum, kdy se účetní jednotka stane stranou smluvních ustanovení příslušného finančního instrumentu.

Finanční aktivum nebo finanční závazek je prvotně oceněno v reálné hodnotě, která je upravena o transakční náklady. Tato úprava o transakční náklady neplatí pro finanční nástroje oceňované reálnou hodnotou do zisku nebo ztráty (FVTPL). Transakční náklady jsou náklady přímo přiřaditelné k porizení nebo emisi.

Nejlepším důkazem reálné hodnoty finančního nástroje při prvotním zaúčtování je obvykle transakční cena (tj. reálná hodnota poskytnutého nebo přijatého protiplnění).

Pokud účetní jednotka určí, že reálná hodnota při počátečním zaúčtování se liší od transakční ceny a reálná hodnota není podložena ani kotovanou cenou na aktivním trhu pro identické aktivum nebo závazek ani není na základě valuační techniky, pro kterou nepozorovatelné vstupy jsou považovány za nevýznamné ve vztahu k ocenění, pak finanční nástroj je na počátku oceněn v reálné hodnotě a následně rozdíl mezi reálnou hodnotou na počátku a transakční cenou je postupně časově rozlišován do výkazu zisku a ztráty po dobu životnosti instrumentu. Toto časové rozlišení je maximálně po dobu, po kterou je dané ocenění plně podpořeno pozorovatelnými tržními údaji nebo je transakce ukončena.

#### (ii) Klasifikace

##### Finanční aktiva

Při prvotním zaúčtování je finanční aktivum klasifikováno jako oceňované:

- naběhlou hodnotou (AC),
- reálnou hodnotou proti účtům vlastního kapitálu (FVOCI),
- reálnou hodnotou do zisku nebo ztráty (FVTPL).

Finanční aktivum je oceněno v naběhlé hodnotě (AC), pokud splní obě z následujících podmínek a zároveň není určené jako oceňované reálnou hodnotou do zisku nebo ztráty (FVTPL):

- aktivum je drženo v rámci obchodního modelu, jehož cílem je držet finanční aktiva za účelem získání smluvních peněžních toků,
- smluvní podmínky finančního aktiva stanoví konkrétní datумы peněžních toků tvořených výlučně splátkami jistiny a úroků z nesplacené částky jistiny (tzv. „SPPI test“).



# Partners investiční společnost, a.s.

Příloha k účetní závěrce

Rok končící 31. prosince 2021

---

Dluhový nástroj je oceněn reálnou hodnotou proti účtům vlastního kapitálu (FVOCI), pouze pokud splní obě z následujících podmínek a zároveň není určené jako oceňované reálnou hodnotou do zisku nebo ztráty:

- aktivum je drženo v rámci obchodního modelu, jehož cíle je dosaženo jak inkasem smluvních peněžních toků, tak prodejem finančních aktiv,
- smluvní podmínky finančního aktiva stanoví konkrétní datумы peněžních toků tvořených výlučně splátkami jistiny a úroků z nesplacené částky jistiny (tzv. „SPPI test“).

Vyhodnocení, zda peněžní toky jsou tvořeny výlučně splátkami jistiny a úroků (tzv. „SPPI test“)

Pro účely tohoto vyhodnocení, „jistina“ je definována jako reálná hodnota finančního aktiva při prvotním zaúčtování. „Úroky“ jsou definované jako odměna za časovou hodnotu peněz a za úvěrové riziko spojené s nesplacenou částkou jistiny za konkrétní časové období a další základní rizika a náklady spojené s poskytováním úvěrů (např. riziko likvidity a administrativní náklady), ale i ziskovou marží.

Při vyhodnocení, zda peněžní toky jsou tvořeny výlučně splátkami jistiny a úroků, účetní jednotka hodnotí smluvní podmínky daného instrumentu. Toto zahrnuje vyhodnocení, zda finanční aktivum zahrnuje smluvní ujednání, která mohou změnit načasování a výši smluvních peněžních toků.

V rámci vyhodnocení účetní jednotka vyhodnocuje:

- podmíněné události, které mohou změnit načasování a výši smluvních peněžních toků;
- pákový efekt;
- předčasné splacení a prodloužení splatnosti;
- podmínky, které omezují účetní jednotku při inkasu peněžních toků z konkrétních aktiv
- podmínky, které modifikují úplatu za časovou hodnotu peněz (např. způsoby pravidelného stanovení výše úrokové sazby).

Při prvotním zaúčtování majetkového cenného papíru, který není určen k obchodování („held for trading“) může účetní jednotka neodvolatelně určit, že bude vykazovat následné změny v reálné hodnotě proti účtům vlastního kapitálu (FVOCI). Tato volba může být provedena a aplikována na úrovni dané investice.

Všechny ostatní finanční aktiva jsou oceňována reálnou hodnotou do zisku nebo ztráty (FVTPL). Finanční aktiva, která jsou určena k obchodování („held for trading“) a finanční aktiva, jejichž výkonnost je hodnocena na základě reálné hodnoty, jsou oceňována ve FVTPL, protože daná finanční aktiva nejsou držena za účelem získání smluvních peněžních toků ani držena za účelem dosažení cíle, jak inkasem smluvních peněžních toků, tak prodejem finančních aktiv.

Kromě toho, při prvotní zaúčtování, účetní jednotka může neodvolatelně zařadit finanční aktivum, které jinak splňuje požadavky, aby bylo oceňováno v AC nebo FVOCI, jako oceňované ve FVTPL, pokud je tím vyloučen nebo významně omezen oceňovací nebo účetní nesoulad, který by jinak nastal.

Když posuzovaný finanční nástroj SPPI test nesplní, je povinně oceňován ve FVTPL.

Vyhodnocení obchodního modelu

Obchodní model účetní jednotky je stanoven na úrovni, která odráží způsob společného řízení skupin finančních aktiv za účelem dosažení určitého obchodního cíle. Tato podmínka tudíž nepředstavuje přístup ke klasifikaci podle nástrojů jednotlivě, ale je stanovena na vyšší úrovni agregace. Účetní jednotka bere do úvahy všechny relevantní informace a důkazy, které jsou k dispozici k datu posuzování. Tyto relevantní informace a důkazy zahrnují mimo jiné následující:

- stanovené metody a cíle pro portfolio a přístup k těmto metodám v praxi. Tj. zejména zda strategie účetní jednotky se zaměřuje na výnos ze smluvního úroku, udržování profilu úrokové sazby, shodu durace finančních aktiv s durací závazků, které slouží jako zdroj financování těchto finančních aktiv nebo realizaci peněžních toků prodejem aktiv;

# Partners investiční společnost, a.s.

Příloha k účetní závěrce

Rok končící 31. prosince 2021

---

- jak je hodnocena výkonnost obchodního modelu a finančních aktiv držených v rámci tohoto obchodního modelu a jak je daná výkonnost předkládána klíčovému vedení účetní jednotky;
- rizika, která ovlivňují výkonnost obchodního modelu a finančních aktiv držených v rámci tohoto obchodního modelu a zejména způsob, jakým jsou tato rizika řízena;
- jak jsou odměňováni manažeři a vedoucí účetní jednotky, např. zda odměny jsou založeny na reálné hodnotě řízených aktiv nebo na inkasovaných smluvních peněžních tocích;
- četnost, objem a načasování prodejů v předchozích obdobích, důvody pro dané prodeje a jejich očekávání v budoucnu. Nicméně informace o prodejích nejsou vyhodnocovány izolovaně, ale jako součást celkového vyhodnocení, jak cíle stanovené účetní jednotkou pro řízení finančních aktiv jsou dosahovány a jak peněžní toky jsou realizovány.

Na základě způsobu řízení finančních nástrojů byl pro Společnost zvolen obchodní model Držet a inkasovat pro zůstatky na běžných a spořicíh účtech, termínované vklady, pohledávky z obchodního styku a poskytnuté úvěry. Tyto finanční nástroje taktéž splňují SPPI test, tudíž budou oceňovány naběhlou hodnotou (AC).

## Reklasifikace

Následně po prvotním zaúčtování finanční aktiva nejsou reklasifikována s výjimkou, pokud účetní jednotka v běžném účetním období změní obchodní model pro řízení finančních aktiv a pak v následujícím účetním období jsou příslušná finanční aktiva reklasifikována.

## **Finanční závazky**

Účetní jednotka může klasifikovat své finanční závazky, jiné než finanční záruky a poskytnuté přísliby, jako oceňované:

- naběhlou hodnotou, nebo
- reálnou hodnotou do zisku nebo ztráty (FVTPL).

Účetní jednotka klasifikuje a oceňuje své finanční závazky naběhlou hodnotou.

## **(iii) Odúčtování**

### **Finanční aktiva**

Účetní jednotka odúčtuje finanční aktivum, pokud

- smluvní práva na peněžní toky z finančního aktiva zaniknou, nebo
- převede práva získat peněžní toky v transakci, ve které jsou převedena v podstatě všechna rizika a užítky spojené s vlastnictvím finančního aktiva nebo ve které účetní jednotka ani nepřevede ani si neponechá v podstatě všechna rizika a užítky spojené s vlastnictvím finančního aktiva a kdy si nezachová kontrolu nad finančním aktivem.

Při odúčtování finančního aktiva, je rozdíl mezi

- a) účetní hodnotou aktiva (nebo části účetní hodnoty alokované na část odúčtovaného aktiva) a
- b) součtem (i) přijaté úhrady (včetně jakéhokoli nabytého aktiva sníženého o hodnotu jakéhokoli nově přijatého závazku) a (ii) nakumulovaného zisku nebo ztrátě, kterou byly zaúčtovány ve vlastním kapitálu vykázan ve výkazu zisku a ztráty.

### **Finanční závazky**

Účetní jednotka odúčtuje finanční závazek, pokud její smluvní závazky jsou splněny, zrušeny nebo zaniknou.

# Partners investiční společnost, a.s.

Příloha k účetní závěrce

Rok končící 31. prosince 2021

---

## (iv) Modifikace finančních aktiv a finančních závazků

### Finanční aktiva

Pokud podmínky finančního aktiva jsou modifikovány, pak účetní jednotka zhodnotí, zda peněžní toky modifikovaného finančního aktiva jsou významně odlišné.

Pokud peněžní toky jsou významně odlišné, pak smluvní právo na peněžní toky z původního finančního aktiva je považováno za zaniklé. V takovém případě původní finanční aktivum je odúčtováno (viz bod 2b(iii)) a nové finanční aktivum je zaúčtováno a vykázáno v reálné hodnotě.

Pokud peněžní toky z modifikovaného aktiva oceněného v naběhlé hodnotě nejsou významně odlišné, pak modifikace nevede k odúčtování finančního aktiva. V takovém případě účetní jednotka přepočítá hrubou účetní hodnotu finančního aktiva a zaúčtuje částku vznikající z úpravy hrubé účetní hodnoty jako zisk nebo ztráta z modifikace do výkazu zisku a ztráty. Pokud taková modifikace je provedena z důvodu finančních potíží dlužníka, pak daný zisk nebo ztráta je vykázána společně s tvorbou, rozpuštěním, resp. použitím opravných položek ve výkazu zisku a ztráty. V ostatních případech, je daný zisk nebo ztráta vykázána společně s výnosy z úroků ve výkazu zisku a ztráty.

### Finanční závazky

Účetní jednotka odúčtuje finanční závazek, pokud podmínky finančního závazku jsou modifikovány a peněžní toky modifikovaného závazku jsou významně odlišné. V takovém případě, nový finanční závazek na základě modifikovaných podmínek je zaúčtován v reálné hodnotě. Rozdíl mezi účetní hodnotou zaniklého finančního závazku a nového finančního závazku s modifikovanými podmínkami je zaúčtován do výkazu zisku a ztráty.

## (v) Zápočet a vykazování v čisté (netto) hodnotě

Finanční aktiva a finanční závazky jsou započteny a jejich čistá hodnota je vykázána v rozvaze, pokud a jen pokud účetní jednotka má aktuálně právně vymahatelné právo započíst dané zůstatky a účetní jednotka plánuje buď vypořádání v čisté (netto) hodnotě nebo realizaci aktiva a vypořádání závazku současně.

Výnosy a náklady jsou vykázány v čisté (netto) hodnotě pouze tehdy, pokud to povolují příslušné IFRS standardy nebo takové zisky a ztráty plynoucí ze skupiny podobných transakcí takových jako je obchodní aktivita účetní jednotky.

## (vi) Ocenění v reálné hodnotě

„Reálná hodnota“ je cena, která by byla získána z prodeje aktiva nebo zaplacená za převzetí závazku v rámci řádné transakce mezi účastníky trhu ke dni ocenění na hlavním (nebo nejvýhodnějším) trhu, ke kterému má účetní jednotka k danému dni přístup (tzv. exit cena).

### Znehodnocení

Účetní jednotka vyčísluje opravné položky pro očekávané úvěrové ztráty (ECL) u následujících finančních nástrojů, které nejsou oceňovány v reálné hodnotě vykázané do zisku nebo ztráty (FVTPL):

- finanční aktiva, která jsou vykazována v naběhlé hodnotě;
- dluhová finanční aktiva oceněná v reálné hodnotě proti účtům vlastního kapitálu (FVOCI);
- vystavené úvěrové přísliby;
- vystavené finanční záruky;
- pohledávky z leasingu.

# Partners investiční společnost, a.s.

Příloha k účetní závěrce

Rok končící 31. prosince 2021

U kapitálových finančních nástrojů se o znehodnocení neúčtuje.

Účetní jednotka stanovuje opravné položky ve výši rovnající se celoživotním ECL, s výjimkou následujících finančních aktiv, jejichž opravné položky jsou stanoveny jako 12-ti měsíčních ECL:

- dluhové cenné papíry, pro které k rozvahovému dni je stanoveno nízké úvěrové riziko;
- ostatní finanční nástroje (jiné než pohledávky z leasingu), u kterých se od jejich prvotního zaúčtování významně nezvýšilo úvěrové riziko.

Účetní jednotka u dluhových cenných papírů a úvěrových pohledávek předpokládá jejich nízké úvěrové riziko, pokud jejich příslušný rating úvěrového rizika je v souladu s obecně chápánou definicí „investičního stupně“.

12-ti měsíční ECL jsou částí očekávaných úvěrových ztrát, které vznikají v důsledku selhání (defaultu) finančního nástroje, které může nastat během 12 měsíců od rozvahového dne.

Celoživotní ECL jsou taková ECL, která vznikají následkem selhání (defaultu) v průběhu celého období do očekávané splatnosti finančního aktiva.

## Stanovení očekávaných úvěrových ztrát (ECL)

ECL představují pravděpodobnostmi vážený odhad úvěrových ztrát a jsou stanoveny následovně:

- finanční aktiva, která nejsou úvěrově znehodnocena: jako současná hodnota všech hotovostních schodků (tj. rozdíl mezi smluvními peněžními toky ve prospěch účetní jednotky a peněžními toky, které účetní jednotka očekává);
- finanční aktiva, která jsou úvěrově znehodnocena: jako rozdíl mezi hrubou účetní hodnotou daného finančního aktiva a současnou hodnotou odhadovaných budoucích peněžních toků;
- nevyčerpané úvěrové přísliby: jako současná hodnota rozdílu mezi smluvními peněžními toky ve prospěch účetní jednotky, pokud úvěrový příslib je načerpán, a peněžními toky, které účetní jednotka očekává získat;
- finanční záruky: jako rozdíl mezi očekávanými platbami nutnými k uspokojení držitele finanční záruky a platbami, které účetní jednotka očekává, že přijme.

Celý ECL model je rozdělen na tři stupně znehodnocení:

- (1) první vykazání (stupeň 1)
- (2) výrazné zvýšení kreditního rizika (stupeň 2)
- (3) objektivní znehodnocení (stupeň 3)

	Stage 1	Stage 2	Stage 3
Úvěrově znehodnocené finanční aktivum:	Ne	Ne	Ano
Významné zvýšení úvěrového rizika	Ne	Ano	Ano
Očekávaná úvěrová ztráta:	Dvanáctiměsíční	Za dobu trvání	Za dobu trvání
Úrokový výnos:	Z hrubé účetní hodnoty aktiva	Z hrubé účetní hodnoty aktiva	Z naběhlé hodnoty aktiva

V prvním stupni znehodnocení jsou pro finanční aktivum vykazovány opravné položky odpovídající očekávaným úvěrovým ztrátám, pokud by došlo k selhání protistrany v následujících 12ti měsících, ve druhém a třetím stupni pak opravné položky odpovídají celkovým očekávaným úvěrovým ztrátám za celou dobu trvání finančního aktiva.

Účetní jednotka musí ke každému datu vykazání posoudit, zda se úvěrové riziko související s finančním nástrojem od prvotního zaúčtování významně zvýšilo, či nikoliv. Při tomto posouzení musí účetní jednotka vzít v úvahu změnu rizika selhání, ke které může dojít po očekávanou dobu trvání finančního nástroje, a nikoli změnu výše očekávaných úvěrových ztrát.

# Partners investiční společnost, a.s.

Příloha k účetní závěrce

Rok končící 31. prosince 2021

---

Významné zvýšení úvěrového rizika finančního nástroje indikuje např.:

- a) skutečné nebo očekávané snížení interního úvěrového ratingu dlužníka
- b) skutečná nebo očekávaná změna provozních výsledků dlužníka
- c) významná zvýšení úvěrového rizika jiných finančních nástrojů téhož dlužníka
- d) významné změny, jakými jsou například snížení finanční podpory mateřského nebo jiného přidruženého podniku
- e) informace o úvěrech po splatnosti včetně vyvratitelného předpokladu více než 30 dnů po splatnosti

Úvěrově znehodnocené je finanční aktivum, pokud nastala jedna či více událostí, které mají nepříznivý dopad na odhadované budoucí peněžní toky spojené s daným aktivem např.:

- a) významné finanční problémy emitenta nebo dlužníka;
- b) porušení smlouvy, např. neplnění závazku nebo nedodržení splatnosti (vyvratitelný předpoklad více jak 90 dní po splatnosti)
- c) věřitel či věřitelé udělili dlužníkovi z ekonomických či smluvních důvodů souvisejících s finančními obtížemi dlužníka úlevu (úlevy), které by jinak neudělili;
- d) stává se pravděpodobným zahájení konkurzu či jiná finanční reorganizace dlužníka;
- e) dlužník je v likvidaci atd.

Výše znehodnocení odpovídá očekávaným úvěrovým ztrátám za dobu trvání finančního nástroje. Úrokové výnosy jsou vypočítány metodou efektivní úrokové míry aplikované na naběhlou hodnotu finančního aktiva (tj. čistou účetní hodnotu). Z pohledu výkazu zisků a ztrát jsou úroky časově rozlišeny a základě hrubé účetní hodnoty finančních aktiv. Rozdíl mezi časově rozlišenými úroky na aktivech a vykázanými úrokovými výnosy se promítá do účtu opravných položek (bez vlivu na ztrátu ze znehodnocení).

## Výpočet očekávaných úvěrových ztrát

Klíčovými vstupy pro výpočet očekávaných úvěrových ztrát (ECL) je časová struktura následujících proměnných/ parametrů:

- pravděpodobnost selhání (Probability of default / PD);
- ztráta v selhání (Loss given by default / LGD);
- expozice v okamžiku selhání (Exposure at default / EAD).

Tyto parametry jsou odvozeny na základě vlastních interně vyvinutých statistických modelů a historických údajů, které je nutné upravit tak, aby odpovídaly informacím o vyhlídkách do budoucna (FLI).

## **Prezentace opravných položek na ECL v rozvaze**

Opravné položky na ECL jsou prezentovány následujícím způsobem:

- Finanční aktiva oceněná naběhlou hodnotou: opravná položka je odečtena od hrubé účetní hodnoty aktiv;
- Dluhové nástroje oceněné v reálné hodnotě proti účtům vlastního kapitálu (FVOCI): opravná položka není vykázána v aktivech v rozvaze, jelikož tyto nástroje jsou v aktivech vykázány v jejich reálné hodnotě. Nicméně opravná položka je vykázána v položce „Oceňovací rozdíly“ ve vlastním kapitálu a její výše je uvedena v příloze v účetní závěrce.
- Úvěrové přísliby a finanční záruky: jako rezerva s výjimkou uvedenou v odrážce níže;
- Zahrnuje-li finanční instrument vyčerpanou (finanční aktivum) i nevyčerpanou část (úvěrový příslib) a účetní jednotka nemůže samostatně rozlišit očekávané úvěrové ztráty z úvěrového příslibu od ztrát z finančního aktiva, pak účetní jednotka vykazuje očekávané úvěrové ztráty z úvěrového příslibu společně s opravnou položkou k finančnímu aktivu. Tyto očekávané úvěrové ztráty jsou vykázány jako rezerva

# Partners investiční společnost, a.s.

Příloha k účetní závěrce

Rok končící 31. prosince 2021

---

pouze v rozsahu, v němž společné očekávané úvěrové ztráty přesahují hrubou účetní hodnotu finančního aktiva.

Opravné položky a rezervy na ECL vytvářené na vrub nákladů jsou vykázány ve výkazu zisku a ztráty v položce „Odpisy, tvorba a použití opravných položek a rezerv k pohledávkám a zárukám“. V této položce se vykazuje i případné následné použití opravných položek.

Rozpuštění opravných položek a rezerv na ECL pro jejich nepotřebnost se vykazuje ve výkazu zisku a ztráty v položce „Rozpuštění opravných položek a rezerv k pohledávkám a zárukám, výnosy z dříve odepsaných pohledávek“.

## (c) Pohledávky za bankami a družstevními záložnami a pohledávky za nebankovními subjekty

Položka rozvahy Pohledávky za bankami a družstevními záložnami zahrnuje následující:

- běžné bankovní účty vedené u bankovních ústavů
- úvěry a půjčky oceněné v naběhlé hodnotě (viz bod 2b(ii)), které jsou při prvotním zaúčtování oceněny v reálné hodnotě plus dodatečné přímé transakční náklady a následně jsou oceněny v naběhlé hodnotě za pomoci efektivní úrokové míry

Naběhlé úroky jsou součástí účtových skupin, v nichž je o aktivech účtováno a jsou vykazovány společně s daným aktivem.

## (d) Úroky

### *Prezentace*

Úrokové výnosy a úrokové náklady vykázány ve výkazu zisku a ztráty v položce „Výnosy z úroků a podobné výnosy“, resp. „Náklady na úroky a podobné náklady“.

## (e) Dlouhodobý hmotný a nehmotný majetek

Dlouhodobý hmotný a nehmotný majetek je evidován v pořizovací ceně.

Za dlouhodobý nehmotný majetek považuje účetní jednotka složky majetku, jejichž ocenění je vyšší než 80 tis. Kč v jednotlivém případě a doba použitelnosti je delší než jeden rok. Majetek může být pořízen úplatně, vkladem, darem, nebo vlastní činností. Za dlouhodobý hmotný majetek považuje účetní jednotka složky majetku, jejichž ocenění je vyšší než 80 tis. Kč v jednotlivém případě a doba použitelnosti je delší než jeden rok. Majetek může být pořízen úplatně, vkladem, darem, nebo vlastní činností.

Účetní jednotka stanovila, že drobným dlouhodobým hmotným majetkem je majetek, jehož pořizovací cena je nižší než 80 tis. Kč, ale vyšší než 30 tis. Kč a doba použitelnosti je delší než 1 rok.

Veškerý majetek této skupiny bude dle rozhodnutí pracovníka odpovědného za jeho pořízení zařazen pro účely odpisování do skupiny s dobou odpisování na 36 nebo 60 měsíců.

Účetní jednotka stanovila, že drobným dlouhodobým nehmotným majetkem je majetek, jehož pořizovací cena je nižší než 80 tis. Kč, ale vyšší než 30 tis. Kč a doba použitelnosti je delší než 1 rok.

V následující tabulce jsou uvedeny metody a doby odpisování podle skupin majetku:

Majetek	Metoda	Doba odpisování
Stavby, technické zhodnocení	Lineární, zrychlená	30 nebo 50 let
Stroje a přístroje IT	Lineární	3 roky

# Partners investiční společnost, a.s.

Příloha k účetní závěrce

Rok končící 31. prosince 2021

---

Inventář	Lineární	5 let
Automobily	Lineární	5 let
Ostatní nehmotná aktiva	Lineární	72 měsíců
Software	Lineární	36 měsíců
Operační systém	Lineární	10 let
Audiovizuální díla	Lineární	18 měsíců

---

## (f) Leasing z pohledu nájemce

Účetní jednotka aplikuje od 1.1.2021 mezinárodní účetní standard IFRS 16 Leasingy. Smlouva je považována za leasing, jestliže převádí právo kontrolovat užívání identifikovaného aktiva po určité časové období za úplatu.

### *Aktivum z práva k užívání*

Aktivum z práva k užívání je na počátku oceněno v pořizovací ceně, která zahrnuje prvotní ocenění závazku z leasingu.

Aktivum z práva k užívání je vykazováno v rozvaze v položce „Dlouhodobý hmotný majetek“ a je rovnoměrně odepisováno po dobu do konce nájmu. Příslušné odpisy jsou vykázány ve výkazu zisku a ztráty v položce „Odpisy, tvorba a použití rezerv a opravných položek k dlouhodobému hmotnému a nehmotnému majetku“.

### *Závazek z leasingu*

Závazek z leasingu je prvotně oceněn ve výši současné hodnoty leasingových plateb, které nejsou k datu prvotního vykázání uhrazeny. Leasingové platby jsou diskontovány úrokovou sazbou, kterou by nájemce musel hradit, pokud by si vypůjčil peněžní prostředky k nákupu podkladového aktiva při zohlednění podmínek, které souvisejí s leasingem (tj. doba trvání leasingu/úvěru, výše úvěru, apod.).

Následně závazek z leasingu je přeceněn, pokud dojde ke změně budoucích leasingových plateb (např. z důvodu změny ve vyhodnocení, zda a kdy dojde k prodloužení nebo předčasnému ukončení leasingu, apod.). Pokud závazek z leasingu je takto přeceněn, pak dojde i k úpravě ocenění aktiva z práva k užívání. Pokud je aktivum z práva k užívání nulové, pak dané přecenění závazku z leasingu je zaúčtováno přes výkaz zisku a ztráty.

Závazek z leasingu je vykázán v rozvaze v položce „Ostatní pasiva“.

Náklady na úroky vyplývající ze závazku z leasingu jsou vykázány ve výkazu zisku a ztráty v položce „Náklady na úroky a podobné náklady“ a rozlišovány za pomoci efektivní úrokové míry.

## (g) Zachycení operací v cizích měnách

Transakce vyčíslené v cizí měně jsou účtovány v tuzemské měně přepočtené devizovým kurzem vyhlášeným Českou národní bankou platným v den transakce neboli v den uskutečnění účetního případu.

Aktiva a pasiva vyčíslená v cizí měně společně s devizovými spotovými transakcemi před dnem splatnosti jsou přepočítávána do tuzemské měny v devizovém kurzu vyhlášeném Českou národní bankou platném k datu rozvahy. Výsledný zisk nebo ztráta z přepočtu aktiv a pasiv vyčíslených v cizí měně, kromě majetkových účastí v cizí měně je vykázán ve výkazu zisku a ztráty jako „Zisk nebo ztráta z finančních operací“.

# Partners investiční společnost, a.s.

Příloha k účetní závěrce

Rok končící 31. prosince 2021

---

## (h) Pohledávky - metody účinné od 1.1.2021

Všechny pohledávky k 31. 12. 2021 jsou podle IFRS 9 oceněné v naběhlé hodnotě.

## (i) Pohledávky a opravné položky – metody účinné do 31.12.2020

Pohledávky se vykazují v nominální hodnotě snížené o případnou opravnou položku.

Opravné položky jsou vytvářeny k pohledávkám a ostatním aktivům s výjimkou investic vykazovaných v reálné hodnotě. Opravné položky vyjadřují přechodný pokles hodnoty jednotlivých aktiv. Jeho výše je stanovena na základě odborného posouzení rizik provedeného vedením společnosti.

Opravné položky jsou tvořeny jednak paušálně na základě věkové struktury pohledávek a dále zohledňují riziko neplacení pro některé individuální případy.

## (j) Odpisy pohledávek

Pohledávky jsou odpisovány v souladu s platnou účetní a daňovou legislativou. V roce 2021 nebyly provedeny žádné odpisy pohledávek.

## (k) Tvorba rezerv

Rezerva představuje pravděpodobné plnění, s nejistým časovým rozvrhem a výší. Rezerva se tvoří na vrub nákladů ve výši, která je nejlepším odhadem výdajů nezbytných k vypořádání existujícího dluhu.

Rezerva se tvoří v případě, pokud jsou splněna následující kritéria:

- existuje povinnost (právní nebo věcná) plnit, která je výsledkem minulých událostí,
- je pravděpodobné nebo jisté, že plnění nastane a vyžádá si odliv prostředků představujících ekonomický prospěch, přičemž "pravděpodobné" znamená pravděpodobnost vyšší než 50 %,
- je možné provést přiměřeně spolehlivý odhad plnění.

## (l) Daň z příjmů

### Splatná daň

Daňový základ pro daň z příjmů se vypočte z hospodářského výsledku běžného období před zdaněním připočtením daňově neuznatelných nákladů, odečtením výnosů, které nepodléhají dani z příjmů, a dále úpravou o slevy na dani a případné zápočty.

### Odložená daň

Odložená daň vychází z veškerých dočasných rozdílů mezi účetní a daňovou hodnotou aktiv a závazků s použitím očekávané daňové sazby platné pro následující období. O odložené daňové pohledávce se účtuje pouze v případě, kdy neexistuje pochybnost o jejím dalším uplatnění v následujících účetních obdobích.

## (m) Výnosy a náklady na poplatky a provize

Výnosy z poplatků a provizí představují zejména odměnu za obhospodařování investičních fondů a dále poplatky vznikají při poskytování služeb spojených se zprostředkováním a administrací investic do fondů obhospodařovaných Společností. Výnosy jsou účtovány v období, se kterým časově a věcně souvisí.

Náklady na poplatky a provize představují zejména provize investičním zprostředkovatelům za zprostředkování investic do fondů obhospodařovaných Společností. Tyto provize jsou časově rozlišovány do období, se kterým časově a věcně souvisí, a to v souladu s podmínkami smluv o poskytnutí těchto služeb.



# Partners investiční společnost, a.s.

Příloha k účetní závěrce

Rok končící 31. prosince 2021

---

## (n) Spřízněné strany

Spřízněné strany jsou vymezeny takto:

- členové představenstva, dozorčí rady a vedoucí zaměstnanci společnosti a jejich příbuzní
- společnosti, v nichž členové orgánů a vedoucí zaměstnanci společnosti drží větší než 10 % majetkovou účast
- akcionáři ovládající společnost a společností jimi ovládané
- fondy obhospodařované společností.

## (o) Použití odhadů

Sestavení účetní závěrky vyžaduje, aby vedení Společnosti provádělo odhady, které mají vliv na vykazované hodnoty aktiv a pasiv i podmíněných aktiv a pasiv k datu sestavení účetní závěrky a nákladů a výnosů v příslušném účetním období. Tyto odhady jsou založeny na informacích dostupných k datu sestavení účetní závěrky a mohou se od skutečných výsledků lišit.

## (p) Následné události

Dopad událostí, které nastaly mezi rozvahovým dnem a dnem sestavení účetní závěrky je zachycen v účetních výkazech v případě, že tyto události poskytují doplňující důkazy o podmínkách, které existovaly k rozvahovému dni.

V případě, že mezi rozvahovým dnem a dnem sestavení účetní závěrky došlo k významným událostem zohledňujícím podmínky, které nastaly po rozvahovém dni, jsou důsledky těchto událostí popsány v příloze, ale nejsou zaúčtovány v účetních výkazech.

## 3. DOPAD ZMĚN ÚČETNÍCH METOD

### Změna účetních metod a postupů a jejich dopad

Na základě vyhlášky č. 501/2002 Sb. účinné od 1. ledna 2018, která byla novelizována vyhláškou č. 442/2017 Sb. ze dne 7. prosince 2017, účetní jednotka od 1. ledna 2021 pro účely vykazování finančních nástrojů, jejich oceňování a uvádění informací o nich v příloze v účetní závěrce postupuje podle mezinárodních účetních standardů upravených přímo použitelnými předpisy Evropské unie o uplatňování mezinárodních účetních standardů (dále jen "mezinárodní účetní standardy" nebo „IFRS“).

Tato změna rovněž zahrnuje aplikaci mezinárodního účetního standardu IFRS 16 Leasingy. Viz blíže body 2f.

#### Srovnatelné údaje za minulé období

Účetní jednotka pro účely prvotní aplikace IFRS 16 k 1. lednu 2021 si zvolila modifikovaný retrospektivní přístup, a proto případný kumulativní dopad přijetí účetního standardu IFRS 16 je vykázan jako úprava počátečního stavu položky „Nerozdělený zisk nebo neuhrazená ztráta z předchozích období“ ve vlastním kapitálu, tj. bez úpravy zůstatků za minulé účetní období.

Nové účetní metody pro finanční nástroje jsou popsány v bodě 2 této přílohy.

Vliv dané změny na vlastní kapitál k 1. lednu 2021 je uveden v tabulkové části níže.

# Partners investiční společnost, a.s.

Příloha k účetní závěrce

Rok končící 31. prosince 2021

## Prvotní aplikace IFRS pro finanční nástroje

### Oceňovací kategorie

Následující tabulka ukazuje původní oceňovací kategorie finančních aktiv a finančních závazků dle vyhl. 501/2002 účinné do 31. prosince 2020 a nové oceňovací kategorie dle IFRS k 1. lednu 2021:

1. ledna 2021	Původní klasifikace dle vyhl. 501/2002 účinné do 31.12.2020	Nová klasifikace dle IFRS	Původní účetní hodnota dle vyhl. 501/2002 účinné do 31.12.2020	Nová účetní hodnota dle IFRS
<i>v tis. Kč</i>				
<b>Finanční aktiva</b>				
Pohledávky za bankami a družstevními záložnami	Naběhlá hodnota	Naběhlá hodnota	48 163	48 163
Ostatní aktiva	Naběhlá hodnota	Naběhlá hodnota	31 104	31 104
<b>Finanční aktiva celkem</b>			<b>79 267</b>	<b>79 267</b>

1. ledna 2021	Původní klasifikace dle vyhl. 501/2002 účinné do 31.12.2020	Nová klasifikace dle IFRS	Původní účetní hodnota dle vyhl. 501/2002 účinné do 31.12.2020	Nová účetní hodnota dle IFRS
<i>v tis. Kč</i>				
<b>Finanční závazky</b>				
Ostatní pasiva – ostatní fin. závazky	Naběhlá hodnota	Naběhlá hodnota	16 527	16 527
<b>Finanční závazky celkem</b>			<b>16 527</b>	<b>16 527</b>

### Sesouhlasení účetních hodnot finančních aktiv a finančních pasiv

Následující tabulka představuje sesouhlasení účetních hodnot finančních aktiv dle vyhl. 501/2002 účinné do 31. prosince 2020 a dle IFRS k 1. lednu 2021:

<i>v tis. Kč</i>	Původní účetní hodnota dle vyhl. 501/2002 účinné do 31. 12. 2020	Reklasifikace	Přecenění	Nová účetní hodnota dle IFRS K 1.1.2021
<b>Finanční aktiva v naběhlé hodnotě (AC)</b>				
Pohledávky za bankami	48 163	-	-	48 163
Ostatní aktiva	31 104	-	-	31 104
<b>Celkem v naběhlé hodnotě (AC)</b>	<b>79 267</b>	<b>-</b>	<b>-</b>	<b>79 267</b>

Společnost neúčtovala k 1.1.2021 o opravných položkách z titulu jejich nevýznamnosti. Všechna finanční aktiva mají krátkodobou splatnost a jsou za spolehlivými protistranami, tudíž potenciální ECL byla nevýznamná.

# Partners investiční společnost, a.s.

Příloha k účetní závěrce

Rok končící 31. prosince 2021

Následující tabulka představuje sesouhlasení účetních hodnot finančních závazků dle vyhl. 501/2002 účinné do 31. prosince 2020 a dle IFRS k 1. lednu 2021:

<i>v tis. Kč</i>	Původní účetní hodnota dle vyhl. 501/2002 účinné do 31. 12. 2020	Reklasifikace	Přecenění	Nová účetní hodnota dle IFRS
<b>Finanční závazky v naběhlé hodnotě</b>				
<b>Ostatní pasiva</b>	16 527	-	-	16 527
<b>Celkem v naběhlé hodnotě (AC)</b>	<b>16 527</b>			<b>16 527</b>

## *Čistý dopad z přechodu na IFRS pro finanční nástroje na vlastní kapitál*

Následující tabulka ukazuje čistý dopad z přechodu na IFRS pro finanční nástroje na položku „Vlastní kapitál“

<i>v tis. Kč</i>	Dopad z aplikace IFRS k 1.1.2021
<b>Vlastní kapitál</b>	
Konečný zůstatek k 31.12.2020 (dle vyhl. 501/2002 úč. do 31.12.2020)	64 044
<b>Počáteční zůstatek k 1.1.2021 (dle IFRS)</b>	<b>64 044</b>

Společnost neúčtovala o opravných položkách k finančním aktivům z titulu jejich nevýznamnosti. Dopad na vlastní kapitál je tak k 1.1.2021 nulový.

Kromě výše uvedených změn účetních metod a postupů v průběhu roku nedošlo k žádným dalším změnám účetních metod.

# Partners investiční společnost, a.s.

Příloha k účetní závěrce

Rok končící 31. prosince 2021

## 4. POHLEDÁVKY ZA BANKAMI

Běžné účty jsou splatné na požádání. Společnost ukládá peněžní prostředky na termínované vklady u bank v případě, kdy nejsou využity pro operace s cennými papíry.

### a) Pohledávky za bankami dle druhu

	31.12.2021	31.12.2020
Běžné účty u bank	45 005	26 634
Termínované vklady u bank	0	21 529
<b>Celkem</b>	<b>45 005</b>	<b>48 163</b>

### b) Klasifikace pohledávek za bankami dle oceňovacích kategorií

Všechny pohledávky za bankami k 31.12.2021 jsou oceněné v naběhlé hodnotě dle IFRS 9.

K 31. prosinci 2021 nejsou pohledávky za bankami úvěrově znehodnoceny, ani u nich nebylo identifikováno významné zvýšení úvěrového rizika.

## 5. DLOUHODOBÝ NEHMOTNÝ MAJETEK

### Změny dlouhodobého nehmotného majetku

tis. Kč	Software	Pořízení software	Celkem
<b>Požizovací cena</b>			
K 1. lednu 2020	5 239	139	5 378
Přírůstky	888	0	888
Úbytky	0	(139)	(139)
<b>K 31. prosinci 2020</b>	<b>6 127</b>	<b>0</b>	<b>6 127</b>
K 1. lednu 2021	6 127	0	6 127
Přírůstky	453	0	453
Úbytky			0
<b>K 31. prosinci 2021</b>	<b>6 580</b>	<b>0</b>	<b>6 580</b>
<b>Oprávký a opravné položky</b>			
<b>K 31. prosinci 2020</b>	<b>5 271</b>	<b>0</b>	<b>5 271</b>
K 1. lednu 2021	5 271	0	5 271
Roční odpisy	554	0	554
Úbytky	0	0	0
<b>K 31. prosinci 2021</b>	<b>5 825</b>	<b>0</b>	<b>5 825</b>
<b>Zůstatková cena</b>			
K 31. prosinci 2020	856	0	856
K 31. prosinci 2021	755	0	755

# Partners investiční společnost, a.s.

Příloha k účetní závěrce

Rok končící 31. prosince 2021

## 6. DLOUHODOBÝ HMOTNÝ MAJETEK

### Změny dlouhodobého hmotného majetku

tis. Kč	Přístroje a zařízení	Drobný hmotný majetek	Právo k užití- budovy	Celkem
<b>Pořizovací cena</b>				
K 1. lednu 2020	1 284	130	0	1 414
Přírůstky	54	69	0	123
Úbytky	(48)	0	0	(48)
<b>K 31. prosinci 2020</b>	<b>1 290</b>	<b>199</b>	<b>0</b>	<b>1 489</b>
K 1. lednu 2021	1 290	199	1 690	3 179
Přírůstky	0	55	0	55
Úbytky	0	0	0	0
Ostatní změny	0	0	(223)	(223)
<b>K 31. prosinci 2021</b>	<b>1 290</b>	<b>254</b>	<b>1 467</b>	<b>3 011</b>
<b>Oprávky a opravné položky</b>				
<b>K 31. prosinci 2020</b>	<b>937</b>	<b>115</b>	<b>0</b>	<b>1 052</b>
K 1. lednu 2021	937	115	0	1052
Roční odpisy	199	41	390	630
Úbytky	0	0	0	0
<b>K 31. prosinci 2021</b>	<b>1 136</b>	<b>156</b>	<b>390</b>	<b>1 682</b>
<b>Zůstatková cena</b>				
K 31. prosinci 2020	353	84	0	437
K 31. prosinci 2021	154	98	1 077	1 329

### Budovy

Dlouhodobý hmotný majetek pořízený v rámci finančního leasingu je vykázán od 1. ledna 2021 v rozvaze v rámci položky Dlouhodobý hmotný majetek.

Účetní jednotka si podnájímá kancelářské prostory pro účely svého sídla. Doba podnájmu je stanovena na období od 1.1.2021 do 31.12.2024.

Podnájemní smlouva obsahuje možnost navýšení nájemného v souvislosti s vývojem míry inflace v následujících letech.

Nájemné je stanoveno v EUR.

# Partners investiční společnost, a.s.

Příloha k účetní závěrce

Rok končící 31. prosince 2021

## 7. OSTATNÍ AKTIVA

	31.12.2021	31.12.2020
Pohledávky z obchodního styku	66 029	31 099
Poskytnuté zálohy	111	5
Ostatní pohledávky	0	5 984
<b>Ostatní aktiva celkem</b>	<b>66 140</b>	<b>37 088</b>

K 31. prosinci 2021 nejsou ostatní aktiva úvěrově znehodnocena, ani u nich nebylo identifikováno významné zvýšení úvěrového rizika. Společnost nemá žádné dlouhodobé pohledávky se zbytkovou dobou splatnosti přesahující pět let.

## 8. NÁKLADY PŘÍŠTÍCH OBDOBÍ

Náklady příštích období ve výši 29 tis. Kč (31.12.2020: 40 tis. Kč) zahrnují pojištění majetku, poplatků za vzdělávací systém a školení zaměstnanců.

## 9. OSTATNÍ PASIVA

	31.12.2021	31.12.2020
Závazky z obchodních vztahů	5 142	4 868
Dohadné účty pasivní	10 786	9 245
Závazky vůči zaměstnancům	3 189	1 450
Odložený daňový závazek	22	0
Závazky z leasingu	1 098	0
Zúčtování se státním rozpočtem	0	6 014
Ostatní závazky	1 730	964
<b>Ostatní pasiva celkem</b>	<b>21 967</b>	<b>22 541</b>

### Závazky z leasingu

Závazky z leasingu k 31. prosinci 2021 ve výši 1 098 tis. Kč představují závazky z leasingu dle IFRS 16.

Diskontní sazba uplatněná při výpočtu závazků z leasingu k 1. lednu 2021 je ve výši 3,49 %.

Závazky z leasingu nezahrnují tyto budoucí peněžní odtoky, kterým je nájemce potenciálně vystaven:

- i) variabilní leasingové platby z důvodu inflační doložky,
- ii) variabilní leasingové platby z důvodu změny směnného kurzu vůči EUR.

# Partners investiční společnost, a.s.

Příloha k účetní závěrce

Rok končící 31. prosince 2021

## 10. NEROZDĚLENÝ ZISK NEBO NEUHRAZENÁ ZTRÁTA Z PŘEDCHOZÍCH OBDOBÍ A ZISK NEBO ZTRÁTA ZA ÚČETNÍ OBDOBÍ

tis. Kč	Zisk / (Ztráta)	Nerozdělený zisk / (neuhrazená ztráta) z předchozích období
Zůstatek k 31. prosinci 2021 před převedením zisku roku 2021	0	29 044
Zisk roku 2021	41 281	0
Návrh rozdělení zisku za rok 2021:		
Převod do nerozděleného zisku	(41 281)	41 281
<b>Celkem</b>	<b>0</b>	<b>70 325</b>

## 11. HODNOTY PŘEVZATÉ K OBHOSPODAŘOVÁNÍ

K 31. 12. 2021 Společnost obhospodařuje následující fondy:

tis. Kč	31.12.2021	31.12.2020
Hodnota obhospodařovaného majetku v investičních fondech:		
Partners Universe 6	338 477	296 854
Partners Universe 10	714 610	639 969
Partners Universe 13	2 134 890	1 887 685
Partners 7 Stars	2 359 676	1 373 709
Partners Dividend Selection	502 180	364 243
Partners Bond Opportunity	1 158 685	641 158
Simplea Global Equity ESG	0	0
Simplea Euro Bond Opportunity	0	0
Partners Alternative Strategies	0	0
Podfond Trigea	0	1 222 682
<b>Celkem</b>	<b>7 208 518</b>	<b>6 426 300</b>

Do července roku 2021 Společnost dále vykonávala činnost administrátora a obhospodařovatele fondu Trigea nemovitostní fond, SICAV, a.s. jako nesamosprávného speciálního fondu investujícího do nemovitostí. V měsíci srpnu 2021 zahájila společnost Trigea nemovitostní fond, SICAV, a.s. na základě povolení ČNB výkon činnosti samosprávného investičního fondu. Trigea nemovitostní fond, SICAV, a.s. nemá povoleno provádět vlastní administraci. Jednotlivé činnosti administrace vykonává Společnost.

# Partners investiční společnost, a.s.

Příloha k účetní závěrce

Rok končící 31. prosince 2021

## 12. ČISTÉ ÚROKOVÉ VÝNOSY

tis. Kč	2021	2020
Výnosy z úroků a podobné výnosy z termínovaných vkladů a běžných účtů vedených u bank	200	219
<b>Celkem</b>	<b>200</b>	<b>219</b>
<b>Čistý úrokový výnos</b>	<b>200</b>	<b>219</b>

## 13. NÁKLADY NA ÚROKY

(tis. Kč)	2021
Úroky z leasingu	51
<b>Náklady na úroky celkem</b>	<b>51</b>

## 14. VÝNOSY A NÁKLADY NA POPLATKY A PROVIZE

tis. Kč	2021	2020
Výnosy z poplatků a provizí z obhospodařování (včetně výkonnostní odměny), správy, uložení a úschovy hodnot ze vstupních a výstupních poplatků klientů	159 827 19 974	102 769 17 866
<b>Celkem</b>	<b>179 801</b>	<b>120 635</b>
Náklady na poplatky a provize z obhospodařování, správy, uložení a úschovy hodnot provize za sjednání podílových fondů bankovní poplatky	(43 311) (56 997) (26)	(30 433) (36 951) (26)
<b>Celkem</b>	<b>(100 334)</b>	<b>(67 410)</b>

## 15. SPRÁVNÍ NÁKLADY

tis. Kč	2021	2020
Mzdy a odměny zaměstnanců	14 033	10 955
Sociální a zdravotní pojištění	3 384	3 023
<b>Celkem náklady na zaměstnance</b> z toho: členové orgánů společnosti	<b>17 417</b> 6 300	<b>13 978</b> 5 284
<b>Ostatní správní náklady</b> z toho: náklady na audit, právní a daňové poradenství	<b>10 095</b> 1 224	<b>7 996</b> 284
<b>Celkem</b>	<b>27 512</b>	<b>21 974</b>



# Partners investiční společnost, a.s.

Příloha k účetní závěrce

Rok končící 31. prosince 2021

Průměrný počet zaměstnanců společnosti byl následující:

	2021	2020
Zaměstnanci	7	7
Členové představenstva	3	3
Členové dozorčí rady	3	3

## 16. GEOGRAFICKÉ ČLENĚNÍ VÝNOSŮ/NÁKLADŮ DLE OBLASTÍ

2021				
tis. Kč	Tuzemsko	EU	Ostatní	Celkem 2021
Výnosy z úroků a podobné výnosy	200	0	0	200
Náklady na úroky	(51)	0	0	(51)
Výnosy z poplatků a provizí	179 801	0	0	179 801
Náklady na poplatky a provize	(100 334)	0	0	(100 334)
Čistý zisk nebo ztráta z finančních operací	(52)	0	0	(52)
Ostatní provozní výnosy	69	0	0	69
Správní náklady	(26 451)	(336)	(725)	(27 512)
Odpisy majetku	(1 184)	0	0	(1 184)
<b>Zisk z běžné činnosti před zdaněním</b>	<b>51 998</b>	<b>(336)</b>	<b>(725)</b>	<b>50 937</b>

2020				
tis. Kč	Tuzemsko	EU	Ostatní	Celkem 2020
Výnosy z úroků a podobné výnosy	219	0	0	219
Výnosy z poplatků a provizí	120 635	0	0	120 635
Náklady na poplatky a provize	(67 410)	0	0	(67 410)
Čistý zisk nebo ztráta z finančních operací	(2)	0	(26)	(28)
Ostatní provozní výnosy	38	0	0	38
Správní náklady	(21 191)	(6)	(777)	(21 974)
Odpisy majetku	(652)	0	0	(652)
<b>Zisk z běžné činnosti před zdaněním</b>	<b>31 637</b>	<b>(6)</b>	<b>(803)</b>	<b>(30 828)</b>

## 17. DAŇ Z PŘÍJMŮ A ODLOŽENÝ DAŇOVÝ ZÁVAZEK/POHLEDÁVKA

Daň splatná za běžné účetní období

tis. Kč	2021	2020
Zisk nebo ztráta za účetní období před zdaněním	50 937	30 828
Daňově neodčitatelné náklady	(117)	823

# Partners investiční společnost, a.s.

Příloha k účetní závěrce

Rok končící 31. prosince 2021

Základ daně	50 820	31 651
Daň vypočtená při použití sazby 19 %	9 656	6 014
Daň z minulého období	(22)	(10)
Odložená daň	22	(40)
<b>Daň z příjmů celkem</b>	<b>9 656</b>	<b>5 964</b>

## 18. TRANSAKCE SE SPŘÍZNĚNÝMI OSOBAMI

tis. Kč	31.12.2021	31.12.2020
Pohledávky	66 029	31 099
Závazky	10 198	7 753
Podrozvaha – hodnoty převzaté k obhospodařování	7 208 518	6 426 300
tis. Kč	2021	2020
Výnosy	179 831	120 459
Náklady	85 379	55 339

## 19. KLASIFIKACE FINANČNÍCH AKTIV A FINANČNÍCH ZÁVAZKŮ

Následující tabulka poskytuje sesouhlasení mezi položkami rozvahy a oceňovacími kategoriemi finančních nástrojů:

31. prosince 2021 v tis. Kč	Naběhlá hodnota (AC)	Celkem
Pohledávky za bankami a družstevními záložnami	45 005	45 005
Ostatní aktiva	66 140	66 140
<b>Finanční aktiva celkem</b>	<b>111 145</b>	<b>111 145</b>

31. prosince 2021 v tis. Kč	Naběhlá hodnota (AC)	Celkem
Závazky z leasingu	1 098	1 098
Ostatní závazky	19 139	19 139
<b>Finanční závazky celkem</b>	<b>20 237</b>	<b>20 237</b>

# Partners investiční společnost, a.s.

Příloha v účetní závěrce

Rok končící 31. prosince 2021

---

## 20. FINANČNÍ NÁSTROJE – ŘÍZENÍ RIZIK

### a) Úvod

Účetní jednotka je vystavena následujícím rizikům plynoucích z finančních nástrojů:

- úvěrové riziko;
- riziko likvidity;
- tržní rizika;
- operační riziko.

Uvedená rizika jsou Společností efektivně řízena na základě implementované strategie řízení rizik, jehož nedílnou součástí je systém řízení rizik.

#### Systém řízení rizik

Představenstvo obhospodařovatele má celkovou zodpovědnost za vytvoření a dohled nad systémem řízení rizik. Při řízení rizik účetní jednotky Společnost vychází ze strategie řízení rizik, která je integrována do vnitřní předpisové základny. Zodpovědnost za stanovením a dohledem nad zásadami a metodami řízení rizik má odpovědný pracovník Úseku řízení rizik.

Zásady a metody řízení rizik slouží k:

- identifikaci a analýze rizik, kterým je účetní jednotka vystavena
- nastavení příslušných limitů a kontrolám
- a monitorování rizik a dodržování příslušných limitů.

Zásady a metody řízení rizik jsou pravidelně revidovány, aby odrážely změny tržních podmínek a aktivity účetní jednotky. Cílem Společnosti je vytvořit kontrolní prostředí, ve které všichni zaměstnanci chápou své role a povinnosti, a to za pomoci školení a řízení a nastavení standardů a metodik.

### b) Úvěrové riziko

Úvěrové riziko je riziko finanční ztráty účetní jednotky, pokud protistrana v rámci finančního nástroje nesplní své smluvní závazky. Toto riziko účetní jednotky primárně vzniká investicemi do dluhových cenných papírů či termínovaných vkladů.

#### (i) Řízení úvěrového rizika

Cílem Společnosti v oblasti řízení úvěrového rizika je minimalizovat expozice vůči protistranám, kde je riziko selhání vyšší, a provádění transakcí s kredibilními protistranami. Řízení úvěrového rizika zahrnuje následující:

- Formulace úvěrových zásad ve spolupráci s jednotlivými odděleními zahrnující požadavky na zajištění, posouzení úvěrové kvality či stupeň úvěrové kvality dle úvěrových ratingů při zajištění souladu s regulatorními a legislativními požadavky;
- Omezení koncentrace úvěrového rizika v závislosti na protistraně/emitentech, geografické oblasti či odvětví;

# Partners investiční společnost, a.s.

Příloha k účetní závěrce

Rok končící 31. prosince 2021

## (ii) Úvěrová kvalita jednotlivých druhů aktiv

### Pohledávky za bankami a družstevními záložnami

Společnost drží peněžní prostředky a zřizuje termínované vklady u renomovaných bankovních institucí v České republice, které podléhají dohledu České národní banky (ČNB). Všechny tyto instituce jsou pravidelně monitorovány risk manažerem pro vyhodnocení jejich kreditní kvality.

Všechny tyto instituce mají rating v investičním stupni, a tedy kreditní riziko vyplývající z těchto pohledávek je nízké.

## c) Likvidita

### (i) Expozice a řízení rizika likvidity

Riziko likvidity vzniká z typu financování aktivit společnosti a řízení jejich pozic, např. v okamžiku, kdy společnost není schopna financovat svá aktiva nástroji s vhodnou splatností nebo likvidovat/prodat aktiva za přijatelnou cenu v přijatelném časovém horizontu.

Zůstatky uvedené v tabulkách výše jsou vypočteny a vykázány následovně:

### (ii) Zbytková doba splatnosti

<b>k 31. prosinci 2021</b> tis. Kč	Do 3 měs.	Od 3 měs. do 1 roku	Od 1 roku do 5 let	Nad 5 let	Bez specifik.	<b>Celkem</b>
Pokladní hotovost	1	0	0	0	0	1
Pohledávky za bankami a druž. záložnami	45 005	0	0	0	0	45 005
Dlouhodobý hmotný a nehmotný majetek	0	0	0	0	2 084	2 084
Ostatní aktiva	66 029	106	5	0	0	66 140
Náklady a příjmy příštích období	29	0	0	0	0	29
<b>Celkem aktiva</b>	<b>111 175</b>	<b>0</b>	<b>0</b>	<b>0</b>	<b>2 084</b>	<b>113 259</b>
Závazek z leasingu podle IFRS	87	266	745	0	0	1 098
Ostatní pasiva	20 869	0	0	0	0	20 869
Rezerva na daň z příjmu	0	967	0	0	0	967
Vlastní kapitál	0	0	0	0	90 325	90 325
<b>Celkem závazky</b>	<b>20 956</b>	<b>1 233</b>	<b>745</b>	<b>0</b>	<b>90 325</b>	<b>113 259</b>
<b>Gap</b>	<b>90 219</b>	<b>(1 233)</b>	<b>(745)</b>	<b>0</b>	<b>(88 241)</b>	<b>0</b>
<b>Kumulativní gap</b>	<b>90 219</b>	<b>88 986</b>	<b>88 241</b>	<b>88 241</b>	<b>0</b>	<b>0</b>

# Partners investiční společnost, a.s.

Příloha k účetní závěrce

Rok končící 31. prosince 2021

<b>k 31. prosinci 2020</b> tis. Kč	Do 3 měs.	Od 3 měs. do 1 roku	Od 1 roku do 5 let	Nad 5 let	Bez specifik.	<b>Celkem</b>
Pokladní hotovost	1	0	0	0	0	1
Pohledávky za bankami a druž. záložnami	48 163	0	0	0	0	48 163
<i>splatné na požádání</i>	26 634	0	0	0	0	26 634
<i>ostatní pohledávky</i>	21 529	0	0	0	0	21 529
Dlouhodobý hmotný a nehmotný majetek	0	0	0	0	1 293	1 293
Ostatní aktiva	31 104	5 984	0	0	0	37 088
Náklady a příjmy příštích období	25	15	0	0	0	40
<b>Celkem aktiva</b>	<b>79 293</b>	<b>5 999</b>	<b>0</b>	<b>0</b>	<b>1 293</b>	<b>86 585</b>
Ostatní pasiva	16 527	6 014	0	0	0	22 541
Vlastní kapitál	0	0	0	0	64 044	64 044
<b>Celkem závazky</b>	<b>16 527</b>	<b>6 014</b>	<b>0</b>	<b>0</b>	<b>64 044</b>	<b>86 585</b>
<b>Gap</b>	<b>62 766</b>	<b>(15)</b>	<b>0</b>	<b>0</b>	<b>(62 751)</b>	<b>0</b>
<b>Kumulativní gap</b>	<b>62 766</b>	<b>62 751</b>	<b>62 751</b>	<b>62 751</b>	<b>0</b>	<b>0</b>

Výše uvedené tabulky představují zbytkovou splatnost účetních hodnot jednotlivých finančních nástrojů, nikoliv veškerých peněžních toků, které z těchto nástrojů plynou.

Pokud pohledávky nebo závazky zahrnují splátkové platby, rozumí se zbytkovou dobou splatnosti doba mezi rozvahovým dnem a dnem, kdy se stává každá jednotlivá splátka splatnou.

### (iii) Zbytková smluvní splatnost

<b>31. prosince 2021</b> tis. Kč	Účetní hodnota	Nedisk. peněžní toky	Do 1 měsíce	Od 1 do 3 měsíců	Od 3 měsíců do 1 roku	Od 1 roku do 5 let	Nad 5 let
<b>FINAČNÍ AKTIVA</b>							
<b>Nederivátová aktiva</b>							
Pohledávky za bankami a družstevními záložnami	45 005	45 005	45 005	0	0	0	0
Ostatní aktiva	66 140	66 140	66 029	0	106	5	0
<b>Celkem nederivátová aktiva</b>	<b>111 145</b>	<b>111 145</b>	<b>111 034</b>	<b>0</b>	<b>106</b>	<b>5</b>	<b>0</b>
<b>FINAČNÍ ZÁVAZKY</b>							
<b>Nederivátové závazky</b>							
Ostatní závazky	19 139	19 139	19 139	0	0	0	0
Závazky z leasingu	1 098	1 164	32	65	291	776	0
<b>Celkem nederivátové závazky</b>	<b>20 237</b>	<b>20 303</b>	<b>19 171</b>	<b>65</b>	<b>291</b>	<b>776</b>	<b>0</b>

# Partners investiční společnost, a.s.

Příloha k účetní závěrce

Rok končící 31. prosince 2021

31. prosince 2020 tis. Kč	Účetní hodnota	Nedisk. peněžní toky	Do 1 měsíce	Od 1 do 3 měsíců	Od 3 měsíců do 1 roku	Od 1 roku do 5 let	Nad 5 let
<b>FINAČNÍ AKTIVA</b>							
<b>Nederivátová aktiva</b>							
Pohledávky za bankami a družstevními záložnami	48 163	48 163	46 030	2 133	0	0	0
Ostatní aktiva	31 104	31 104	31 099	0	0	5	0
<b>Celkem nederivátová aktiva</b>	<b>79 267</b>	<b>79 267</b>	<b>77 129</b>	<b>2 133</b>	<b>0</b>	<b>5</b>	<b>0</b>
<b>FINANČNÍ ZÁVAZKY</b>							
<b>Nederivátové závazky</b>							
Ostatní závazky	16 527	16 527	16 527	0	0	0	0
<b>Celkem nederivátové závazky</b>	<b>16 527</b>	<b>16 527</b>	<b>16 527</b>	<b>0</b>	<b>0</b>	<b>0</b>	<b>0</b>

## d) Tržní rizika

Níže jsou popsána vybraná tržní rizika, jimž je účetní jednotka vystavena z důvodu svých expozic, aktivit a řízení pozic vzniklých z těchto aktivit.

Účetní jednotka je vystavena tržním rizikům, která vyplývají z otevřených pozic transakcí s úrokovými a měnovými nástroji, které jsou citlivé na změny podmínek na finančních trzích.

### (i) Úrokové riziko

Finanční pozice a peněžní toky společnosti jsou vystaveny riziku pohybů běžných úrovní tržních úrokových sazeb. Úrokové výnosy a náklady mohou v důsledku takových změn růst i klesat a vytvářet ztráty v případě vzniku neočekávaných pohybů.

Jedinou úrokově citlivou pozicí společnosti byly v roce 2021 i 2020 „Pohledávky za bankami“ představující běžný a vkladový účet společnosti a spadající do časového koše do 3 měsíců. Ostatní pozice byly v obou letech úrokově necitlivé.

### (ii) Měnové riziko

#### *Řízení měnového rizika*

Aktiva a pasiva v cizích měnách včetně podrozvahových angažovaností představují expozici společnosti vůči měnovým rizikům.

Společnost neměla k 31. prosinci 2021 ani k 31. prosinci 2020 měnové riziko, neboť veškeré její finanční pozice byly v českých korunách, s výjimkou závazku z leasingu v eurech. Ovšem vzhledem k výši se jedná o minimální měnové riziko.

# Partners investiční společnost, a.s.

Příloha k účetní závěrce

Rok končící 31. prosince 2021

---

## e) Operační riziko

Operační riziko je riziko ztráty majetku vyplývající z nedostatečných či chybných vnitřních procesů, z selhání provozních systémů či lidského faktoru, popřípadě z vnějších událostí. Toto riziko může být relevantní zejména ve vztahu k opatrování majetku Společnosti.

Operační rizika jsou inherentní součástí všech procesů a činností a jsou Společností řízena zejm. na základě zavedené mapy operačních rizik (Business Impact Analysis), funkční detekci výskytu událostí, které jsou předmětem operačního rizika, existence příslušného reportingu a rozhodovacích pravomocí ohledně řešení událostí, finančního krytí výskytu událostí, které jsou předmětem operačního rizika a v neposlední řadě také pravidelného vyhodnocování systému řízení operačních rizik a dodržování dodatečného kapitálu v souladu regulátorními požadavky.

## f) Dopad COVID-19

Pandemii COVID-19 lze považovat za zejména exogenní šok s přímými i nepřímými dopady na celý finanční trh. Omezená mobilita obyvatel a s ní spojené okamžité dopady skrze nižší poptávku nejvíce zasáhly sektory jako např. spotřební zboží (restaurace, služby), energie či letectví. Akcie z těchto sektorů tak zaznamenaly v předchozím roce největší poklesy, a i nadále je u nich riziko možných lockdownů trhem v omezené míře oceňováno. Celkově však byly akciové trhy v roce 2021 na růstové vlně v reakci na pokračující oživení jednotlivých ekonomik podpořené masivními fiskálními i monetárními stimuly spolu s dalším uvolňováním restriktcí spojených s COVID-19 a postupnou proočkováností obyvatel. V oblasti úrokového rizika došlo k růstu výnosů dluhopisů (a poklesu jejich cen) především v reakci na proinflační tlaky vyvolané jak nákladovými šoky v podobě narušených dodavatelských řetězců způsobených čistě pandemií COVID-19, tak silnou poptávkou pramenící z přehřátého trhu práce (hlavně ČR, USA), která byla viditelná již před samotnou pandemií COVID-19. Centrální banky tak postupně zahajují (či již zahájily) cyklus zvyšování měnově-politických úrokových sazeb. Kreditní riziko vyjádřené rizikovými přírážkami zůstalo nízké, kdy korporátní a vysoce úročené dluhopisy v roce 2021 následovaly oživení viditelné na akciových trzích. Z pohledu měnového rizika pokračovala koruna v roce 2021 v dlouhodobém trendu posilování vůči hlavním měnám (EUR, USD), a to jak z důvodu uklidnění situace způsobené COVID-19, tak zejména díky brzkému zahájení restriktivní politiky České národní banky (oproti FED či ECB). Z pohledu operačního rizika a rizika likvidity nedošlo v roce 2021 k významným událostem, které by měly na Společnost vliv a byly způsobeny COVID-19.

## 21. FINANČNÍ NÁSTROJE, KTERÉ NEJSOU V ROZVAZE VYKÁZÁNY V REÁLNÉ HODNOTĚ

Vzhledem ke krátké splatnosti účetní hodnoty finančních aktiv a závazků Společnosti v zásadě odpovídají jejich reálné hodnotě.

## 22. TRANSAKCE NEZAHRNUTÉ V ROZVAZE

Veškeré účetní transakce jsou zahrnuté v rozvaze.

# Partners investiční společnost, a.s.


Příloha k účetní závěrce

Rok končící 31. prosince 2021

## 23. VÝZNAMNÉ UDÁLOSTI PO DATU ÚČETNÍ ZÁVĚRKY

Rusko-ukrajinský válečný konflikt zasáhl dění na celém světě a postihnul významně i kapitálový trh. V okamžiku sestavení výroční zprávy je obtížně predikovatelné, jak dlouho ještě válka na Ukrajině bude trvat a jaké další následky, mimo ty, které už jsou v současné chvíli patrné, bude mít. Tato situace nicméně neovlivnila finanční pozici Společnosti a ani výsledky spravovaných fondů.

K datu sestavení účetní závěrky nedošlo k žádným dalším významným událostem.

Účetní závěrka sestavena dne:  9. května 2022	Razítko a podpis statutárního orgánu:   <b>Partners</b> <sup>①</sup> Partners investiční společnost, a.s. Prague Gate, Tůrkova 2319/5b 149 00 Praha 4 - Chodov IČ: 24716006, DIČ: CZ24716006	Osoba odpovědná za účetnictví  Jméno a podpis: <i>EVA DAVIDOVÁ</i>  <i>Amia</i>	Osoba odpovědná za účetní závěrku  Jméno a podpis: <i>LUCIE ŠINDRÁČKOVÁ</i>
		tel.: 604 220 077	tel.: 734 798 377