

Výroční zpráva Partners investiční společnost, a.s. za období I. – XII. 2019

OBSAH

- I. ÚVODNÍ SLOVO PŘEDSEDY PŘEDSTAVENSTVA
- II. ZÁKLADNÍ INFORMACE O INVESTIČNÍ SPOLEČNOSTI
- III. ZPRÁVA PŘEDSTAVENSTVA O PODNIKATELSKÉ ČINNOSTI
- IV. ZMĚNY ZAPISOVANÉ DO OBCHODNÍHO REJSTŘÍKU
- V. ÚDAJE O INVESTIČNÍCH FONDECH
- VI. ÚDAJE O SKUTEČNOSTECH S VÝZNAMNÝM VLIVEM NA VÝKON ČINNOSTI INESTIČNÍ SPOLEČNOSTI
- VII. ÚDAJE O ČLENECH PŘEDSTAVENSTVA, DOZORČÍ RADY, OSTATNÍCH VEDOUCÍCH OSOBÁCH
A PORTFOLIO MANAGERECH
- VIII. OSOBY S KVALIFIKOVANOU ÚČASTÍ NA SPOLEČNOSTI
- IX. OSOBY, NA NICHŽ MÁ SPOLEČNOST KVALIFIKOVANOU ÚČAST
- X. PERSONÁLNÍ PROPOJENÍ
- XI. JEDNÁNÍ VE SHODĚ
- XII. SOUDNÍ SPORY
- XIII. OSOBY, KTERÉ BYLY POVĚŘENY K VÝKONU JEDNOTLIVÉ ČINNOSTI, KTEROU ZAHRNÚJE OBHOSPODAŘOVÁNÍ
- XIV. PRÍSPĚVKY DO GARANČNÍHO FONDU
- XV. DALŠÍ INFORMACE
- XVI. KOMENTÁŘ K VÝVOJI NA FINANČNÍCH TRŽÍCH ZA ROK 2019
- XVII. VÝHLED DO ROKU 2020
- XVIII. ZPRÁVA NEZÁVISLÉHO AUDITORA
- XIX. ZPRÁVA O VZTAZÍCH
- XX. KAPITÁLOVÁ PŘIMĚŘENOST A ZÁKLADNÍ KVANTITATIVNÍ UKAZATELE

1. Úvodní slovo předsedy představenstva

O roce 2019 se z hlediska Partners investiční společnosti dá hovořit pouze v superlativech. Excelentní podmínky pro naše klienty a špičková výkonnost ve všech investičních strategiích pomohla k meziročnímu růstu aktiv ve správě ve fondech Partners o 31 % na 4,2 miliardy CZK, dalších necelých 386 miliónů CZK nově spravujeme v rámci nemovitostního fondu Trigea. Všechny naše fondy přinesly klientům výjimečné zhodnocení od necelých 5 % u nejkonzervativnějšího Partners Bond Opportunity až po téměř 19 % u akciového fondu Partners 7 Stars.

Naše společnost se v roce 2019 jako obhospodařovatel a administrátor podílela na úspěšném startu nemovitostního fondu Trigea fungujícího pod samostatným brandem a v říjnu jsme podali České národní bance žádost o přelicensování na samosprávný fond.

V reakci na poptávku našich klientů a zároveň přirozeným vývojem trendů v portfolio managementu jsme v roce 2019 portfolia 4 námi spravovaných fondů přeměnili na čisté ETF strategie a nabízíme je nyní pod marketingovým názvem Partners ETF Solution. Klienti s námi získávají likvidní, regulovaný a standardně dostupný nástroj investování do pasivních ETF s přidanou hodnotou aktivní správy strategie, s měnovým zajištěním a nulovým vstupním poplatkem.

V roce 2019 jsme rovněž kompletně zmodernizovali webové stránky společnosti a změnili několik funkcionalit u naší clientské webové aplikace, tak aby byla uživatelsky přívětivější. V technických inovacích chceme pokračovat i v následujícím období, kdy plánujeme nastavit online proces sjednání smluv, elektronickou cestu realizace zpětných odkupů a zavedení možnosti pravidelných odkupů. Mezi naše plány patří i rozšíření licence České národní banky o možnost vyvířet a obhospodařovat fondy kvalifikovaných investorů a následné založení takového fondu.

Začátek roku 2020 je pro nás i obdobím kontroly České národní banky, která začala již v prosinci 2019. Naším cílem je projít s co možná nejlepším výsledkem tímto procesem, který k datu sepsání této zprávy ještě nebyl dokončen.

S ohledem na datum vytvoření této zprávy je nemožné se vyhnout komentáři k dění, které zásadně změnilo svět v prvním kvartálu roku 2020. Ačkoliv první čísla o ekonomických dopadech pandemie COVID 19 budou teprve zveřejněna, a těžko je možné nyní obsáhnout celkový dopad, považují za důležité zdůraznit, že naší hlavní snahou bude dosáhnout co možná nejlepších výsledků i v roce 2020. Navzdory tomu, že nepochybně přinese mnoho výzev, zvýšenou volatilitu a různé typy nejistot a rizik. Již v závěru roku 2019 jsme zastávali konzervativnější přístup s udržováním vyššího podílu hotovostní složky u všech spravovaných fondů. Současnou situaci tak chceme spíše využít k nákupu levných a kvalitních aktiv a očekáváme, že dlouhodobost našich strategií se prokáže i navzdory turbulencím na trzích.



.....
Ing. Lucie Simpartlová
předsedkyně představenstva

2. Základní informace o investiční společnosti

Obchodní firma: Partners investiční společnost, a.s.
Identifikační číslo: 24716006
Daňové identifikační číslo: CZ24716006
Sídlo: Praha 4, Türkova 2319/5b, PSČ: 149 00

Společnost zapsaná v obchodním rejstříku vedeném Městským soudem v Praze, oddíl B, vložka 16374
Výše základního kapitálu: 20 000 000 Kč
Základní kapitál byl splacen v plné výši.

Rozhodnutí o povolení k činnosti investiční společnosti

Vydáno: Českou národní bankou
Datum vydání: 19. 11. 2010
Evidenční číslo rozhodnutí: č.j. 2010/10300/570
Datum nabytí právní moci: 19. 11. 2010

Datum zápisu do obchodního rejstříku:

Společnost byla zapsána do obchodního rejstříku dne 5. 8. 2010. Na základě povolení uděleného Českou národní bankou byla dne 10. 12. 2010 do obchodního rejstříku zapsána změna obchodní firmy a změna předmětu podnikání na kolektivní investování spočívající ve vytváření a obhospodařování podílových fondů a kolektivní investování spočívající v obhospodařování investičních fondů na základě smlouvy o obhospodařování.

Na základě rozhodnutí České národní banky byla dne 30. 10. 2014 do obchodního rejstříku zapsána změna předmětu podnikání na obhospodařování investičních fondů nebo zahraničních investičních fondů, provádění administrace investičních fondů nebo zahraničních investičních fondů a obhospodařování majetku zákazníka, jehož součástí je investiční nástroj, na základě volné úvahy v rámci smluvního ujednání (portfolio management).

Jediným akcionářem společnosti je společnost Partners Financial Services, a.s.

Pro účely této výroční zprávy se rozumí:

- „Společností“ nebo „Partners IS“ společnost Partners investiční společnost, a.s.
- „ZISIF“ nebo „Zákonem“ zákon č. 240/2013 Sb., o investičních společnostech a investičních fondech v platném znění

3. Zpráva představenstva o podnikatelské činnosti a stavu majetku, účetní závěrce za rok 2019, včetně návrhu na vypořádání výsledků hospodaření za rok 2019

Zpráva představenstva současně informuje o skutečnostech s významným vlivem na výkon činnosti investiční společnosti.

Zpráva o podnikatelské činnosti

Tato zpráva je určena pro valnou hromadu Partners investiční společnosti, a.s., IČ: 24716006, se sídlem Türkova 2319/5b, 149 00 Praha 4, zapsané v obchodním rejstříku u Městského soudu v Praze, v oddílu B, vložka 16374 (dále také „Společnost“). S ohledem na skutečnost, že jediným akcionářem Společnosti je společnost Partners Financial Services, a.s., projednává a schvaluje tuto zprávu v působnosti valné hromady jediný akcionář.

Společnost po celé rozhodné období obhospodařovala a administrovala všechny jí spravované investiční fondy, tj. vykonávala veškeré činnosti související s obhospodařováním a administrací investičních fondů.

V průběhu roku 2019 Společnost obhospodařovala a administrovala šest otevřených podílových fondů: Partners Universe 6, otevřený podílový fond, Partners investiční společnost, a.s., Partners Universe 10, otevřený podílový fond, Partners investiční společnost, a.s., Partners Universe 13, otevřený podílový fond, Partners investiční společnost, a.s., Partners 7 Stars, otevřený podílový fond, Partners investiční společnost, a.s., Partners Dividend Selection, otevřený podílový fond, Partners investiční společnost, a.s. a Partners Bond Opportunity, otevřený podílový fond, Partners investiční společnost, a.s. založené v letech 2011, 2012, 2014, 2017 a 2018.

Společnost se počátkem roku 2019 podílela na vytvoření nového fondu Trigea nemovitostní fond, SICAV, a.s., u něž po celou dobu jeho fungování vykonávala činnost administrátora a obhospodařovatele. Tento fond je klasifikován jako nesamosprávný speciální fond investující do nemovitostí.

Fond Trigea nemovitostní fond, SICAV, a.s. byl zapsán do seznamu vedeného ČNB dne 1. 3. 2019 a do obchodního rejstříku dne 13. 3. 2019. Fond vytvořil prozatím jeden podfond, Podfond Trigea, který byl zapsán do seznamu vedeného ČNB dne 21. 3. 2019 a zahájil vydávání investičních akcií ke dni 1. 4. 2019.

Podfond investuje zejména do nemovitostí včetně jejich příslušenství a nemovitostních společností v rámci jednotlivých segmentů realitního trhu.

V měsíci říjnu 2019 byla ČNB podána žádost o udělení povolení k výkonu činnosti samosprávného investičního fondu společnosti Trigea nemovitostní fond, SICAV, a.s. K datu vypracování této zprávy řízení vedené ČNB nadále trvá.

V souvislosti s tímto krokem je za strategický cíl Společnosti v roce 2020 považováno podání žádosti a získání rozšíření licence Společnosti tak, aby mohla vykonávat činnost administrátora Trigea nemovitostního fondu, SICAV, a.s. i po jeho přeměně na samosprávný fond. Záměrem společnosti je rozšířit licenci i o možnost vytváření a obhospodařování fondů kvalifikovaných investorů.

Dne 16. prosince 2019 byla ve Společnosti zahájena kontrola České národní banky. Společnost na základě zahájení kontroly předkládala požadované dokumenty a počátkem roku 2020 byly realizovány jednotlivé osobní pohovory s osobami, které si v rámci výkonu kontroly zástupci ČNB vyžádali.

Do doby vypracování této zprávy byl Společnosti doručen Protokol o kontrole, přičemž Společnost nevyužila možnosti podat proti zjištěním uvedeným v Protokolu námitky. Jako reakce na znění Protokolu bylo Společností vypracováno vyjádření obsahující komentáře a návrhy nápravných opatření k jednotlivým zjištěním, společně s termíny pro přijetí nápravných opatření, a toto bylo odesláno České národní bance.

Společnost se v průběhu roku 2019 zaměřila a soustředila svoje kapacity především na zabezpečení dalšího rozvoje systémové podpory a další implementaci procesů pro zdokonalení a zefektivnění nastavených postupů uvnitř Společnosti.

Společnost se současně v rámci zefektivňování procesů a ve snaze být schopna naplnit v maximální možné míře požadavky investorů a zpříjemnit proces sjednávání smluv podílela na vývoji a implementaci nových technologií při uzavírání smluv.

Společnost v roce 2019 naplnila i své další cíle, a to efektivně obhospodařovat majetek ve fondech, aktivně řídit portfolia fondů za využití svých kapacit a současně navyšovat majetek ve správě obhospodařovaných fondů a v neposlední řadě neustále získávat nové zákazníky.

Celkový objem majetku pod správou Společnosti přesáhl v závěru roku 2019 částku 4,59 miliardy Kč.

Fondový kapitál obhospodařovaných fondů ke dni 31. 12. 2019

Název fondu	Fondový kapitál (v tis. Kč)
Partners Universe 6	316 984
Partners Universe 10	594 923
Partners Universe 13	1 655 340
Partners 7 Stars	975 103
Partners Dividend Selection	300 509
Partners Bond Opportunity	364 862
Podfond Trigea	385 616
Celkem	4 593 337

Zpráva o stavu majetku

Společnost sestavila v souladu s Vyhláškou č. 501/2002 Sb., kterou se provádějí některá ustanovení zákona č. 563/1991 Sb., o účetnictví, ve znění pozdějších předpisů, pro účetní jednotky, které jsou bankami a jinými finančními institucemi, přílohu k účetní závěrce, která je rovněž přílohou výroční zprávy Společnosti za rok 2019.

Návrh na vypořádání výsledku hospodaření

Společnost v roce 2019 hospodařila se ziskem po zdanění ve výši 45 791 tis. Kč. Představenstvo Společnosti navrhuje valné hromadě převod zisku roku 2019 na účet nerozděleného zisku.

Cíle pro rok 2020

- rozšíření licence Společnosti potřebné k možnému obhospodařování samosprávného investičního fondu,

- rozšíření licence Společnosti o povolení k administraci a obhospodařování fondů kvalifikovaných investorů,
- zaměření a soustředění se především na zabezpečení dalšího rozvoje systémové podpory, případnou implementaci procesů pro zdokonalení a zefektivnění nastavených postupů,
- akvizice nových klíčových zákazníků z řad pojišťoven, jiných institucionálních investorů a významných investorů z řad fyzických a právnických osob a další navyšování majetku ve správě obhospodařovaných fondů,
- neustále dbát na to, aby byla Společnost v souladu se všemi právními předpisy.

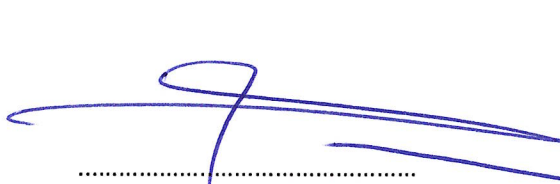
Následné události po konci roku 2019

Pandemie COVID 19 nebo spíše extrémní protiopatření jednotlivých států zásadním způsobem ovlivnily světovou ekonomiku v prvním kvartálu roku 2020. Výkonnost námi spravovaných fondů utrpěla ztráty, nicméně s ohledem na fakt, že Partners investiční společnost již v závěru roku 2019 přistupovala k řízení portfolií spravovaných fondů konzervativnějším přístupem s udržováním vyššího poměru hotovosti, nebyly tyto propady extrémní. Konzervativní přístup nám umožňuje lépe utlumit tržní výkyvy, a spíše mít možnost využít tržní anomálie a investovat do cenných papírů po významných tržních poklesech.

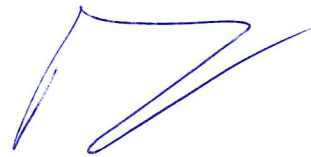
Účetní závěrka

Účetní závěrka za rok 2019 byla sestavena ke dni 31.12.2019 a ověřena auditorem dne 30. dubna 2020. Dle výroku auditora podává účetní závěrka věrný a poctivý obraz aktiv a pasiv společnosti a nákladů, výnosů a výsledku jejího hospodaření za rok 2019 v souladu s českými účetními předpisy.

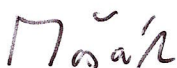
V Praze dne 28. dubna 2020



.....
Ing. Lucie Simpartlová
předseda představenstva



.....
Ing. Petr Borkovec
místopředseda představenstva



.....
Ing. Martin Mašát
člen představenstva

4. Údaje o změnách skutečností zapisovaných do obchodního rejstříku, ke kterým došlo během rozhodného období

V průběhu roku 2019 došlo k následujícím změnám skutečností zapisovaných do obchodního rejstříku, přičemž data níže uváděná odpovídají datům změn zápisů.

Skutečnost	Původní záznam	Zápis od	Nový záznam	Zápis od
člen představenstva	Mgr. MARTIN ŠVEC, dat. nar. 3. září 1986 V Obůrkách 234, 250 82 Tuklaty Den vzniku členství: 1. července 2018	13. 8. 2018	Zánik funkce a členství k datu 31. 3. 2019	11. 6. 2019
člen představenstva			Mgr. Ing. MARTIN MAŠÁT, CFA, FRM dat. nar. 20. dubna 1977 Do Klukovic 1165/4b, Hlubočepy, 152 00 Praha 5 Den vzniku členství: 1. května 2019	11. 6. 2019
místopředseda dozorčí rady			Ing. JITKA LUCBAUEROVÁ, dat. nar. 8. dubna 1981 Litoměřická 405/9, Prosek, 190 00 Praha 9 Den vzniku funkce: 14. ledna 2019 Den vzniku členství: 1. ledna 2019	20. 2. 2019
člen dozorčí rady			Ing. TATIANA PURDIAKOVÁ, dat. nar. 23. března 1975 Březinova 471/22, Karlín, 186 00 Praha 8 Den vzniku členství: 1. ledna 2019	20. 2. 2019

5. Údaje o fondech kolektivního investování, které byly v rozhodném období obhospodařovány investiční společností

Název fondu	Typ fondu	ISIN	NID
Partners Universe 6	Speciální fond cenných papírů	CZ0008473709	8880225651
Partners Universe 10	Speciální fond fondů	CZ0008473527	8880067762
Partners Universe 13	Speciální fond fondů	CZ0008473535	8880067789
Partners 7 Stars	Speciální fond fondů	CZ0008474624	8880425839
Partners Dividend Selection	Speciální fond cenných papírů	CZ0008475084	75160307
Partners Bond Opportunity	Speciální fond cenných papírů	CZ0008475662	75161087
Podfond Trigea	Speciální fond investující do nemovitostí	CZ0008043874	75161338

* Podfond Trigea zahájil vydávání investičních akcií dne 1. 4. 2019.

Společnost po celý rok 2019 vykonávala činnosti administrace a obhospodařování všech uvedených investičních fondů.

6. Údaje o skutečnostech s významným vlivem na výkon činnosti investiční společnosti

Společnost se počátkem roku 2019 podílela na vytvoření nového fondu Trigea nemovitostní fond, SICAV, a.s., u nějž po celou dobu jeho fungování vykonávala činnost administrátora a obhospodařovatele. Tento fond je klasifikován jako nesamosprávný speciální fond investující do nemovitostí.

V měsíci říjnu 2019 byla ČNB podána žádost o udělení povolení k výkonu činnosti samosprávného investičního fondu společnosti Trigea nemovitostní fond, SICAV, a.s. K datu vypracování této zprávy řízení vedené ČNB nadále trvá.

Společnost se dále v roce 2019 zaměřila a soustředila svoje kapacity především na zabezpečení dalšího rozvoje systémové podpory a další implementaci procesů pro zdokonalení a zefektivnění nastavených postupů uvnitř Společnosti.

7. Údaje o členech představenstva, dozorčí rady, ostatních vedoucích osobách a portfolio manažerech

Představenstvo:

Předsedkyně představenstva:

Ing. Lucie Simpartlová

Datum narození: 9. 8. 1976

Sanderova 1616/16, Holešovice, 170 00 Praha 7

Den vzniku funkce: 2. července 2018

Den vzniku členství v představenstvu: 24. července 2017

Absolventka ekonomické fakulty Západočeské univerzity.

Dosavadní praxe:

Působila pět let v obchodním oddělení společnosti Conseq Investment Management a od roku 2006 ve skupině Pioneer Investments. V roce 2007 byla jmenována ředitelkou obchodu externí distribuce. Od července 2012 působí ve společnosti Partners investiční společnost, a.s. na pozici ředitele společnosti.

Místopředseda představenstva:

Ing. Petr Borkovec

Datum narození: 1. 7. 1977

Krasová 600/12, Maloměřice, 614 00 Brno

Den vzniku funkce: 24. července 2017

Den vzniku členství: 24. července 2017

Absolvent provozně-ekonomické fakulty Mendelovy zemědělské a lesnické univerzity, manažersko-ekonomický obor.

Dosavadní praxe:

Na vysoké škole působil až do konce roku 2008 jako odborný asistent a učitel předmětů kapitálové a finanční trhy, mezinárodní finance a burzy a cenné papíry, v této době se věnoval odborné publikační činnosti.

Při studiu krátce pracoval v Jihomoravské energetice jako analytik kapitálových účastí a v říjnu 2001 nastoupil do německé finančně-poradenské společnosti, kde se postupně propracoval až na pozici regionálního ředitele. V roce 2007 společnost opustil.

Ve společnosti Partners je jedním z partnerů a také zastává pozici předsedy představenstva. Mezi jeho hlavní kompetence patří vedení obchodní a pobočkové sítě, vzdělávání manažerů a strategický rozvoj společnosti.

Člen představenstva (do 31. března 2019):

Mgr. Martin Švec

Datum narození: 3. 9. 1986

V Obůrkách 234, 250 82 Tuklaty

Den vzniku členství: 1. července 2018

Absolvent Matematicko-fyzikální fakulty Univerzity Karlovy, obor Finanční a pojistná matematika.

Dosavadní praxe:

Od roku 2008 působil jako pojistný matematik v České podnikatelské pojišťovně. V roce 2011 přešel do pojišťovny Aviva a po sloučení s pojišťovnou MetLife zastával pozici produktového ředitele, kde měl na starosti vývoj a oceňování produktů včetně správy investičních strategií.

Od roku 2017 působí v Partners Financial Services, a.s. a je odpovědný za vedení projektu založení životní pojišťovny.

Člen představenstva (od 1. května 2019):

Mgr. Ing. Martin Mašát, CFA, FRM

Datum narození: 20. dubna 1977

Do Klukovic 1165/4b, Hlubočepy, 152 00 Praha 5

Den vzniku členství: 1. května 2019

Absolvent Vysoké školy ekonomické v Praze a Institutu ekonomických studií na Univerzitě Karlově.

Dosavadní praxe:

Jako jeden z nemnoha v České republice se může chlubit prestižním, mezinárodně uznávaným titulem CFA (Chartered Financial Analyst, udělovaný CFA Institutem, sídlícím v USA) a také titulem FRM (Financial Risk Manager, udělovaný Global Association of Risk Professionals, sídlícím v USA). Řady Partners přišel doplnit po dlouholetém působení v ING Investment Management na pozici investičního manažera pro portfolia pojišťoven a penzijních fondů. Na finančních trzích se pohybuje od roku 2000. Od roku 2013 působí v Partners investiční společnosti na pozici vedoucího oddělení investic.

Dozorčí rada

Předseda dozorčí rady:

Ing. Petr Kroupa

Datum narození: 10. 8. 1975

Praha 5 - Jinonice, Hlubocká 709/3, PSČ 158 00

Den vzniku funkce: 24. července 2017

Den vzniku členství v dozorčí radě: 24. července 2017

Dosavadní praxe:

V roce 2000 dokončil pan Kroupa studium na VŠE v Praze, fakulta Národohospodářská, obor Hospodářská politika. Při studii hrál profesionálně basketbal. Ve finančnictví podniká od roku 2000, nejprve ve společnosti OVB Allfinanz, kde posledním rokem zastával pozici oblastního ředitele. Od roku 2007 se podílí na budování poradenské společnosti Partners Financial Services, a.s. a je také jedním z partnerů.

Místopředseda dozorčí rady:

Ing. Jitka Lucbauerová

Datum narození: 8. dubna 1981

Litoměřická 405/9, Prosek, 190 00 Praha 9

Den vzniku funkce: 14. ledna 2019

Den vzniku členství: 1. ledna 2019

Absolventka ekonomicko-správní fakulty Univerzity Pardubice.

Dosavadní praxe:

V letech 2007 až 2013 působila ve společnosti Partners Financial Services, a.s., kde díky své praxi zahrnující zejména finančně poradenskou a manažerskou činnost, vedení obchodních týmů, školicí činnost a obchodní činnost, dosáhla na post partnera společnosti. Od roku 2013 působí na postu jednatelky a ředitelky vázaného zástupce, společnosti KAMAJIMA, s.r.o.

Člen dozorčí rady:

Ing. Tatiana Purdiaková

Datum narození: 23. března 1975

Březinova 471/22, Karlín, 186 00 Praha 8

Den vzniku členství: 1. ledna 2019

Absolventka fakulty ekonomiky a managementu Slovenská zemědělská univerzita v Nitře.

Dosavadní praxe:

V letech 2009 až 2012 působila ve společnosti European Property Management s.r.o., člen Volksbank, Real Estate Services Vienna, na pozici finanční ředitelky odpovědné za účetní a daňové poradenství, vedení účetnictví dle IFRS a českých účetních standardů, spolupráce s auditory, příprava analýz a reportů, implementace nových systémů. Od roku 2012 působí ve společnosti Partners Financial Services, a.s. jako finanční ředitelka členka představenstva.

Ostatní vedoucí osoby investiční společnosti a jejich funkce

Společnost nemá žádné ostatní vedoucí osoby ve smyslu § 624 odst. 1 zákona č. 240/2013 Sb., o investičních společnostech a investičních fondech, resp. § 2 odst. 1 písm. a) zákona č. 256/2004 Sb., o podnikání na kapitálovém trhu, ve znění pozdějších předpisů.

Portfolio manažeři

Majetek ve Fondech po celé rozhodné období obhospodařovali portfolio manažeři Investiční společnosti:

Ing. Mgr. Martin Mašát, CFA, FRM

Martin Mašát (*1977) působí od roku 2013 v Partners investiční společnosti na pozici vedoucího oddělení investic. Martin Mašát úspěšně absolvoval Vysokou školu ekonomickou v Praze a Institut ekonomických studií na Univerzitě Karlově. Jako jeden z nemnoha v České republice se může chlubit prestižním, mezinárodně uznávaným titulem CFA (Chartered Financial Analyst, udělovaný CFA Institutem, sídlícím v USA) a také titulem FRM (Financial Risk Manager, udělovaný Global Association of Risk Professionals, sídlícím v USA). Řady Partners přišel doplnit po dlouholetém působení v ING Investment Management na pozici investičního manažera pro portfolia pojišťoven a penzijních fondů. Na finančních trzích se pohybuje od roku 2000.

Mgr. Martin Tománek

Mgr. Martin Tománek (*1986) vystudoval politologii na Univerzitě v Hradci Králové. Během studií se zaměřoval na politickou ekonomii a mezinárodní obchod. Na univerzitě následně působil jako externí vyučující, vedl kurz Mezinárodní politická ekonomie. Na finančních trzích se pohybuje od roku 2007. V Partners se věnuje sestavování investičních portfolií pro affluentní klientelu a pořádá semináře zaměřené na investice a vývoj světové ekonomiky. Věnuje se také publikační činnosti. Od března 2017 působí na pozici junior portfolio managera v Partners investiční společnosti.

Ing. Ondřej Koňák

Ondřej Koňák (*1981) působí v Partners investiční společnosti na pozici portfolio manažera od roku 2019. Ondřej Koňák úspěšně absolvoval Vysokou školu ekonomickou v Praze obor finance a oceňování podniku. Finančním trhům se věnoval již při studiích. Po škole začínal jako akciový analytik ve společnosti PPF, poté měl na starosti tým kreditních analytiků ve společnosti Generali. Řady Partners přišel doplnit ze společnosti Arca, kde působil na pozici portfolio manažera akciových fondů.

Výbor pro audit

Vzhledem k významnému zúžení definice subjektů veřejného zájmu od 1. ledna 2016 dle § 1a zákona č. 563/1991 Sb., o účetnictví, a vzhledem ke zpřísnění předpokladů a požadavků na členy výboru pro audit dle § 44 zákona č. 93/2009 Sb. o auditorech, Společnost na základě doporučení vnitřního auditora a s ohledem na změny v zákonných ustanoveních zrušila výbor pro audit, a to dne 24. 4. 2017 rozhodnutím představenstva Společnosti.

Depozitář

Depozitářem fondů obhospodařovaných investiční společností byla od jejich vzniku po celé rozhodné období společnost UniCredit Bank Czech Republic and Slovakia, a.s., IČ: 64948242, se sídlem Želetavská 1525/1, 140 92 Praha 4 – Michle, zapsaná v obchodním rejstříku vedeném Městským soudem v Praze, oddíl B, vložka 3608.

Auditor Společnosti

Auditorem Společnosti je společnost KPMG Česká republika Audit, s.r.o., IČ 49619187, se sídlem Pobřežní 648/1a, 186 00 Praha 8, zapsaná v obchodním rejstříku vedeném Městským soudem v Praze, oddíl C, vložka 24185.

8. Údaje o osobách, které měly kvalifikovanou účast na investiční společnosti

Jediným akcionářem Společnosti je společnost Partners Financial Services, a.s., IČ 276 99 781, se sídlem Praha 4, Türkova 2319/5b, PSČ 149 00, zapsaná v obchodním rejstříku vedeném Městským soudem v Praze, oddíl B, vložka 12158.

Základní kapitál Společnosti činí 20 000 000,- Kč a je představován 40 kusy kmenových akcií na jméno v listinné podobě a ve jmenovité hodnotě 500 000,- Kč.

Osoby, které mají na Společnosti kvalifikovanou účast:

1. Apana s.r.o., se sídlem Türkova 2319/5b, 149 00 Praha 4, IČ 02879107, zapsaná v obchodním rejstříku u Městského soudu v Praze, oddíl C, vložka 224876, držící akcie společnosti Partners Financial Services, a.s. v listinné podobě na jméno představující 50% výše základního kapitálu společnosti.
2. Brno Investment Group s.r.o., se sídlem Březina 103, 666 01, IČ 29194636, zapsaná v obchodním rejstříku u Krajského soudu v Brně, oddíl C, vložka 64733, držící akcie společnosti Partners Financial Services, a.s. v listinné podobě na jméno představující 35% výše základního kapitálu společnosti.

9. Údaje o osobách, na kterých měla Společnost kvalifikovanou účast

V rozhodném období Společnost neměla žádný přímý nebo nepřímý podíl na základním kapitálu nebo hlasovacích právech jiné osoby.

10. Údaje o osobách, které byly se Společností personálně propojené

Název právnické osoby	IČ	Fyzická osoba	Pozice v propojené osobě	Počátek propojení / vznik funkce	Ukončení propojení / zánik funkce
Partners Financial Services, a.s.	27699781	Ing. Petr Borkovec	předseda představenstva	12.3.2015	doposud
Partners Financial Services Polska S.A.	0000408513	Ing. Petr Borkovec	člen dozorčí rady	18. 1. 2012	doposud
Brno Investment Group s.r.o.	29194636	Ing. Petr Borkovec	jednatel, společník	16.12.2009	doposud
MyFoodMarket, s.r.o.	29282721	Ing. Petr Borkovec	jednatel, společník	1.8.2013	doposud
SKLIZENO FOODS s.r.o.	05030668	Ing. Petr Borkovec	jednatel	4.11.2016	doposud
Twisto payments a.s.	01615165	Ing. Petr Borkovec	člen dozorčí rady	26.11.2015	15.4.2019
Partner InIn, a.s.	06641199	Ing. Petr Borkovec	člen představenstva	30.11.2017	doposud
MyFoodCentre, s.r.o.	06686591	Ing. Petr Borkovec	jednatel	19.12.2017	doposud
Česká asociace společností finančního poradenství a zprostředkování, z.s.	27034704	Ing. Petr Borkovec	místopředseda představenstva	22.6.2018	doposud
EDEN Partners,a.s.	02887835	Ing. Petr Borkovec	člen dozorčí rady	18.4.2018	doposud
Simply Fair Insurance a.s.	08020400	Ing. Petr Borkovec	člen dozorčí rady	25.3.2019	doposud
MY FOOD WHOLESALERS s.r.o.	08379114	Ing. Petr Borkovec	jednatel	30.7.2019	doposud
Partners Chodov Properties, s.r.o.	08611408	Ing. Petr Borkovec	jednatel	17.10.2019	doposud
Partners PenIN, a.s.	02054817	Ing. Petr Borkovec	člen představenstva	15.11.2019	doposud
Pillow pojišťovna, a.s.	04257111	Ing. Petr Borkovec	člen dozorčí rady	31.10.2019	doposud
Partners Financial Services, a.s.	27699781	Ing. Lucie Simpartlová	předseda dozorčí rady	1.3.2016	doposud
Společenství vlastníků jednotek	06304885	Ing. Lucie Simpartlová	místopředseda výboru	8.5.2018	doposud
Simplea pojišťovna, a.s.	07880014	Ing. Lucie Simpartlová	předseda dozorčí rady	8.2.2019	doposud
Společenství vlastníků jednotek	28403738	Ing. Mgr. Martin Mašát	Člen výboru	5.3.2008	doposud
Kroupin s.r.o.	02530538	Ing. Petr Kroupa	statutární orgán, společník	9.1.2014	doposud
KAMAJIMA s.r.o.	01799321	Ing. Jitka Lucbauerová	Jednatel, společník	9.7.2013	doposud
Partners Financial Services, a.s.	27699781	Ing. Tatiana Purdiaková	člen představenstva	1.7.2017	doposud

BRODEMAX s.r.o.	28179331	Ing. Tatiana Purdiaková	Jednatel, společník	3.12.2007	doposud
Česká asociace společností finančního poradenství a zprostředkování, z.s.	27034704	Ing. Tatiana Purdiaková	člen kontrolního orgánu	22.6.2018	doposud
REYES Establishment, společnost s ručením omezeným	15890481	Ing. Tatiana Purdiaková	jednatel	21.11.2008	doposud
Trigea nemovitostní fond, SICAV, a.s.	07973179	Ing. Tatiana Purdiaková	člen dozorčí rady	13.3.2019	doposud
Partners PenIN, a.s.	02054817	Ing. Tatiana Purdiaková	člen dozorčí rady	15.11.2019	doposud
Partner InIn, a.s.	06641199	Ing. Tatiana Purdiaková	člen dozorčí rady	30.11.2017	doposud

11. Jednání ve shodě

Společnosti není známo, že by s ní jednala jiná osoba ve shodě, není-li dále uvedeno jinak.

12. Údaje o soudních sporech

Společnost ani fondy kolektivního investování nebyly v rozhodném období účastníky žádného soudního nebo rozhodčího sporu.

13. Osoby, které byly pověřeny k výkonu jednotlivé činnosti, kterou zahrnuje obhospodařování

Společnost v rozhodném období nepověřila žádnou třetí osobu k výkonu jednotlivé činnosti, kterou zahrnuje obhospodařování investičního fondu, tj. veškeré činnosti související s obhospodařováním fondů vykonávala přímo prostřednictvím svých vlastních kapacit a za využití svých systémů a implementovaných procesů.

14. Příspěvky do garančního fondu

Základem pro příspěvek do Garančního fondu obchodníků s cennými papíry je částka z objemu výnosů z poplatků a provizí za poskytnuté investiční služby za poslední kalendářní rok.

K datu účetní závěrky za rok 2019 tímto základem byla částka v nulové výši. Roční příspěvek byl tedy uhrazen v souladu s § 129, odst. (2) zákona č. 256/2004 Sb., o podnikání na kapitálovém trhu.

15. Další informace

Informace o nabytí vlastních akcií nebo podílů

Společnost nevlastní žádné vlastní akcie.

Informace o aktivitách v oblasti výzkumu a vývoje

Společnost nevyvinula během rozhodného období žádné aktivity v oblasti výzkumu a vývoje.

Informace o aktivitách v oblasti ochrany životního prostředí a pracovněprávních vztazích

Společnost nevyvinula během rozhodného období žádné aktivity v oblasti ochrany životního prostředí a pracovněprávních vztahů.

Informace o tom, zda účetní jednotka má organizační složku podniku v zahraničí

Společnost nemá organizační složku podniku v zahraničí.

Finanční a nefinanční informace o skutečnostech, které nastaly až po rozvahovém dni a jsou významné pro naplnění účelu zprávy

Po rozvahovém dni nenastaly finanční a nefinanční informace, které by byly významné pro naplnění účelu výroční zprávy.

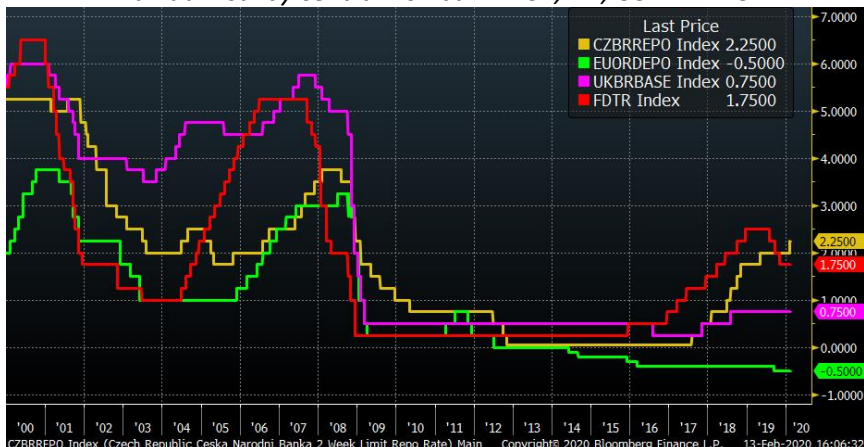
16. Komentář k vývoji na finančních trzích za rok 2019

DLUHOPISOVÉ A PENĚŽNÍ TRHY

V průběhu roku se inflace postupně posouvala směrem výše a velice rychle překonala 2% cíl České národní banky a ke konci roku utekla dokonce nad horní hranici tolerančního pásma a přesáhla 3 %. I když hospodářská situace v zahraničí tlačila tamní centrální banky spíše ke snižování sazeb, u nás donutila inflace centrální banku základní sazbu dokonce zvýšit.

Základní sazba v České republice se dostala na 2 % a začátkem roku 2020 vystoupala dokonce na 2,25 % a stala se nejvyšší základní sazbou ze všech vyspělých zemí. Pro zajímavost, základní sazba v USA byla na konci roku 1,75 % a v Eurozóně -0,5 %. Krátkodobé výnosy tento trend následovaly a postupně se posouvaly výše.

Základní sazby centrálních bank v ČR, VB, USA A EMU



Zcela odlišná byla situace u dlouhodobých sazeb, které následovaly spíše mezinárodní trhy, kde díky zpomalení průmyslu a inflace výnosy dlouhodobých dluhopisů klesaly. V druhé polovině roku se sice výnosy trochu zvýšily, a to díky zlepšení vztahů mezi USA a Čínou, ale stále zůstaly níže než na počátku roku a jsou v porovnání s dlouhodobými úrovněmi extrémně nízké. Podobně se vyvíjely také výnosy českých státních dluhopisů, jejichž ceny první půlrok rostly (výnosy klesaly) a až ke konci roku se ceny otočily a začaly se pohybovat směrem dolů.

Růst cen dluhopisů, relativně solidní úrokový příjem (oproti zahraničním trhům) umožnil po dlouhé době vydělat také konzervativním investorům. Výkonnost dluhopisových fondů v roce 2019 dosáhla několika procent a po dlouhé době porazila inflaci, která byla v průměru 2,8 %.

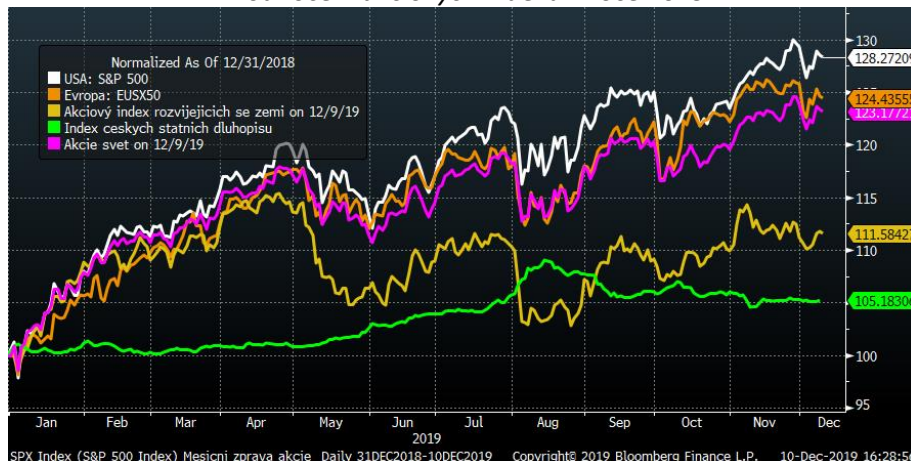
I když by inflace vysoko nad 3 % měla tlačit základní sazbu dále výše, tak zpomalení průmyslu u nás i v zahraničí, posílení koruny na konci roku a tím tlumení růstu ekonomiky bránilo České národní bance zvýšit sazby ještě výše. Celá situace se pak v únoru 2020 kompletně změnila v důsledku nástupu pandemie koronaviru. ČNB v reakci na novou situaci a celostátní stav nouze začala rychle snižovat základní sazbu na aktuální 1,0 % (duben 2020) a připravuje další nestandardní měnové nástroje k podpoře ekonomiky.

AKCIOVÉ TRHY

Akciové indexy měly našlápnuto k velice dobrému výsledku hned od počátku roku, protože ve 4. čtvrtletí roku 2018 došlo k prudké a relativně velké korekci o 15 až 20 %. Následný návrat cen zpět nastal takřka okamžitě. Navíc se v průběhu roku vyřešily některé nejistoty, které pokles zapříčinily. USA se dohodlo s Čínou na 1. fázi obchodní dohody, a ačkoliv nebyla zrušena žádná cla, akcioví investoři to vzali jako pozitivní signál toho, že jsou oba rivalové schopni se dohodnout. Také otázka Brexitu se postupně vyřešila, když volby ve Velké Británii vyhrála pro-Brexitová strana Borise Johnsona.

Akcie proto nejenže rychle vymazaly ztráty z posledního čtvrtletí roku 2018, ale pokračovaly bez přestání stále výše. Americké indexy přidaly nakonec více jak 20 % a technologický sektor dokonce přes 30 % za jediný rok. Byl to po mnoha letech jeden z nejlepších roků pro akciové investory.

Zhodnocení akciových indexů v roce 2019



Nejen americké akcie, ale také evropské se posunuly silně směrem nahoru. Horší výkonnost měly především menší a nerozvinuté trhy, které trpěly díky uvaleným clům ze strany USA a prezidenta Donalda Trumpa.

Pozitivní sentiment vydržel ještě po celý leden roku 2020, kdy se však začaly objevovat první zprávy ohledně nového viru. Počáteční lokální omezení jen na Čínu se v únoru 2020 změnilo na celosvětovou pandemii, kterou se jednotlivé vlády snaží zastavit extrémními opatřeními, jako je uzavření veškerého obchodu, pohybu osob a průmyslu. To způsobilo od února pokles cen akcií o 30 a více procent. Délka a hloubka poklesu bude záviset na schopnosti jednotlivých zemí se co nejrychleji ze všech omezení opět rozehýbat.

17. Výhled do roku 2020

Dluhopisové trhy zažily hned počátkem roku obrovské zemětřesení, když centrální banky začaly koordinovaně uvolňovat měnové politiky, a to nejen snížením sazeb, ale také přímými intervencemi na dluhopisových trzích. Cílem je snížit dlouhodobé úroky a chránit korporátní dluhopisy, které zažily silný výprodej, protože doba je pro korporace opravdu složitá. Důvodem je zamrznutí všech světových ekonomik kvůli pandemii Koronaviru.

I když klesají základní úrokové sazby, tak bohužel spadly ceny (rostly výnosy) veškerých dluhopisů snad kromě jediných bezrizikových německých a amerických státních dluhopisů. Korekci zažily i české státní dluhopisy. Ceny HY dluhopisů korigovaly skoro o 10 %. V průběhu roku očekáváme uklidnění situace a také pokles rizikových přírážek. Dluhopisové fondy tak dosáhnou opět na pozitivní zhodnocení.

Podobný průběh mají akciové trhy, kde došlo v únoru a březnu ke korekci o několik desítek procent. Naprosto katastrofální stav je v sektorech rekreace, letectví, ropy a zbytného zboží. Ani ostatní průmysl na tom není díky uzavřeným firmám po dobu několika týdnů mnohem lépe. Obecně se očekává, že HDP ekonomik klesne mezi 5 až 10 % HDP za čtvrtletí, což je doposud neviděný pokles srovnatelný s velkou depresí. Nicméně, analytici očekávají, že celá situace okolo pandemie Koronaviru je jen dočasná událost, po které se ekonomiky opět nastartují a finanční trhy začnou dohánět aktuální ztráty.

Výprodej rizikových aktiv zasáhl i českou korunu, která oslabila z 24,50 CZK/EUR až skoro k 28 CZK/EUR, což je oslabení o 14 %. Opět je ovšem očekáváno, že dojde ke zklidnění situace a koruna začne opět posilovat.

18. Zpráva auditora



KPMG Česká republika Audit, s.r.o.

Pobřežní 1a
186 00 Praha 8
Česká republika
+420 222 123 111
www.kpmg.cz

Zpráva nezávislého auditora pro akcionáře společnosti Partners investiční společnost, a.s.

Výrok auditora

Provedli jsme audit přiložené účetní závěrky společnosti Partners investiční společnost, a.s. (dále také „Společnost“) sestavené na základě českých účetních předpisů, která se skládá z rozvahy k 31. prosinci 2019, výkazu zisku a ztráty a přehledu o změnách vlastního kapitálu za rok končící 31. prosincem 2019 a přílohy v účetní závěrce, která obsahuje popis použitých podstatných účetních metod a další vysvětlující informace. Údaje o Společnosti jsou uvedeny v bodě 1 přílohy v této účetní závěrce.

Podle našeho názoru přiložená účetní závěrka podává věrný a poctivý obraz aktiv a pasiv Společnosti k 31. prosinci 2019 a nákladů a výnosů a výsledku jejího hospodaření za rok končící 31. prosincem 2019 v souladu s českými účetními předpisy.

Základ pro výrok

Audit jsme provedli v souladu se zákonem o auditorech a standardy Komory auditorů České republiky pro audit, kterými jsou mezinárodní standardy pro audit (ISA) případně doplněné a upravené souvisejícími aplikačními doložkami. Naše odpovědnost stanovená těmito předpisy je podrobněji popsána v oddílu Odpovědnost auditora za audit účetní závěrky. V souladu se zákonem o auditorech a Etickým kodexem přijatým Komorou auditorů České republiky jsme na Společnosti nezávislí a splnili jsme i další etické povinnosti vyplývající z uvedených předpisů. Domníváme se, že důkazní informace, které jsme shromáždili, poskytují dostatečný a vhodný základ pro vyjádření našeho výroku.

Ostatní informace

Ostatními informacemi jsou v souladu s § 2 písm. b) zákona o auditorech informace uvedené ve výroční zprávě mimo účetní závěrku a naši zprávu auditora. Za ostatní informace odpovídá statutární orgán Společnosti.

Náš výrok k účetní závěrce se k ostatním informacím nevztahuje. Přesto je však součástí našich povinností souvisejících s auditem účetní závěrky seznámení se s ostatními informacemi a posouzení, zda ostatní informace nejsou ve významném (materiálním) nesouladu s účetní závěrkou či s našimi znalostmi o účetní jednotce získanými během auditu účetní závěrky nebo zda se jinak tyto informace nejeví jako významně (materiálně) nesprávné. Také posuzujeme, zda ostatní informace byly ve všech významných (materiálních) ohledech vypracovány v souladu s příslušnými právními předpisy. Tímto posouzením se rozumí, zda ostatní informace splňují požadavky právních předpisů na formální náležitosti a postup vypracování ostatních informací

v kontextu významnosti (materiality), tj. zda případné nedodržení uvedených požadavků by bylo způsobilé ovlivnit úsudek činěný na základě ostatních informací.

Na základě provedených postupů, do míry, již dokážeme posoudit, uvádíme, že

- ostatní informace, které popisují skutečnosti, jež jsou též předmětem zobrazení v účetní závěrce, jsou ve všech významných (materiálních) ohledech v souladu s účetní závěrkou a
- ostatní informace byly vypracovány v souladu s právními předpisy.

Dále jsme povinni uvést, zda na základě poznatků a povědomí o Společnosti, k nimž jsme dospěli při provádění auditu, ostatní informace neobsahují významné (materiální) věcné nesprávnosti. V rámci uvedených postupů jsme v obdržených ostatních informacích žádné významné (materiální) věcné nesprávnosti nezjistili.

Odpovědnost statutárního orgánu a dozorčí rady Společnosti za účetní závěrku

Statutární orgán Společnosti odpovídá za sestavení účetní závěrky podávající věrný a poctivý obraz v souladu s českými účetními předpisy a za takový vnitřní kontrolní systém, který považuje za nezbytný pro sestavení účetní závěrky tak, aby neobsahovala významné (materiální) nesprávnosti způsobené podvodem nebo chybou.

Při sestavování účetní závěrky je statutární orgán Společnosti povinen posoudit, zda je Společnost schopna nepřetržitě trvat, a pokud je to relevantní, popsat v příloze v účetní závěrce záležitosti týkající se jejího nepřetržitého trvání a použití předpokladu nepřetržitého trvání při sestavení účetní závěrky, s výjimkou případů, kdy statutární orgán plánuje zrušení Společnosti nebo ukončení její činnosti, resp. kdy nemá jinou reálnou možnost, než tak učinit.

Za dohled nad procesem účetního výkaznictví ve Společnosti odpovídá dozorčí rada.

Odpovědnost auditora za audit účetní závěrky

Naším cílem je získat přiměřenou jistotu, že účetní závěrka jako celek neobsahuje významnou (materiální) nesprávnost způsobenou podvodem nebo chybou a vydat zprávu auditora obsahující náš výrok. Přiměřená míra jistoty je velká míra jistoty, nicméně není zárukou, že audit provedený v souladu s výše uvedenými předpisy ve všech případech v účetní závěrce odhalí případnou existující významnou (materiální) nesprávnost. Nesprávnosti mohou vznikat v důsledku podvodů nebo chyb a považují se za významné (materiální), pokud lze reálně předpokládat, že by jednotlivě nebo v souhrnu mohly ovlivnit ekonomická rozhodnutí, která uživatelé účetní závěrky na jejím základě přijmou.

Při provádění auditu v souladu s výše uvedenými předpisy je naší povinností uplatňovat během celého auditu odborný úsudek a zachovávat profesní skepticismus. Dále je naší povinností:

- Identifikovat a vyhodnotit rizika významné (materiální) nesprávnosti účetní závěrky způsobené podvodem nebo chybou, navrhnout a provést auditorské postupy reagující na tato rizika a získat dostatečné a vhodné důkazní informace, abychom na jejich základě mohli vyjádřit výrok. Riziko, že neodhalíme významnou (materiální) nesprávnost, k níž došlo v důsledku podvodu, je větší než riziko neodhalení významné (materiální) nesprávnosti způsobené chybou, protože

součástí podvodu mohou být tajné dohody (koluze), falšování, úmyslná opomenutí, nepravdivá prohlášení nebo obcházení vnitřních kontrol.

- Seznámit se s vnitřním kontrolním systémem Společnosti relevantním pro audit v takovém rozsahu, abychom mohli navrhnout auditorské postupy vhodné s ohledem na dané okolnosti, nikoli abychom mohli vyjádřit názor na účinnost jejího vnitřního kontrolního systému.
- Posoudit vhodnost použitých účetních pravidel, přiměřenost provedených účetních odhadů a informace, které v této souvislosti statutární orgán Společnosti uvedl v příloze v účetní závěrce.
- Posoudit vhodnost použití předpokladu nepřetržitého trvání při sestavení účetní závěrky statutárním orgánem a to, zda s ohledem na shromážděné důkazní informace existuje významná (materiální) nejistota vyplývající z událostí nebo podmínek, které mohou významně zpochybnit schopnost Společnosti nepřetržitě trvat. Jestliže dojdeme k závěru, že taková významná (materiální) nejistota existuje, je naší povinností upozornit v naší zprávě na informace uvedené v této souvislosti v příloze v účetní závěrce, a pokud tyto informace nejsou dostatečné, vyjádřit modifikovaný výrok. Naše závěry týkající se schopnosti Společnosti nepřetržitě trvat vycházejí z důkazních informací, které jsme získali do data naší zprávy. Nicméně budoucí události nebo podmínky mohou vést k tomu, že Společnost ztratí schopnost nepřetržitě trvat.
- Vyhodnotit celkovou prezentaci, členění a obsah účetní závěrky, včetně přílohy, a dále to, zda účetní závěrka zobrazuje podkladové transakce a události způsobem, který vede k věrnému zobrazení.


Naší povinností je informovat osoby pověřené správou a řízením mimo jiné o plánovaném rozsahu a načasování auditu a o významných zjištěních, která jsme v jeho průběhu učinili, včetně zjištěných významných nedostatků ve vnitřním kontrolním systému.

Statutární auditor odpovědný za zakázku

Ing. Veronika Strolená je statutárním auditorem odpovědným za audit účetní závěrky společnosti Partners investiční společnost, a.s. k 31. prosinci 2019, na jehož základě byla zpracována tato zpráva nezávislého auditora.

V Praze, dne 28. dubna 2020


KPMG Česká republika Audit, s.r.o.
Evidenční číslo 71


Ing. Veronika Strolená
Partner
Evidenční číslo 2195

19. Zpráva o vztazích k 31. 12. 2019

Zpráva představenstva Partners investiční společnosti, a.s.

Zpráva o vztazích k 31. 12. 2019

V souladu s příslušnými ustanoveními zákona č. 90/2012 Sb., zákona o obchodních společnostech a družstvech (zákon o obchodních korporacích), ve znění pozdějších předpisů (dále jen „**ZOK**“), je společnost **Partners investiční společnost, a.s.**, se sídlem Türkova 2319/5b, 149 00 Praha 4, IČ: 247 16 006, zapsaná v obchodním rejstříku u Městského soudu v Praze, oddíl B, vložka 16374, (dále také „**Společnost**“ nebo „**Ovládaná osoba**“), obchodní korporací v postavení ovládané osoby.

V souladu s ustanoveními § 82 a násl. ZOK je statutární orgán Společnosti povinen zpracovat písemnou zprávu o vztazích mezi ovládající osobou a osobou ovládanou a mezi ovládanou osobou a osobami ovládanými stejnou ovládající osobou (dále jen „**Zpráva o vztazích**“), a to za uplynulé účetní období, tj. období od 1.1.2019 do 31.12.2019 (dále jen „**Rozhodné období**“).

Představenstvo Společnosti prohlašuje, že ve Zprávě o vztazích jsou uvedeny všechny významné relevantní transakce, které nastaly v Rozhodném období, a nezbytné informace, které jsou pro účely této Zprávy o vztazích významné.

1) Struktura vztahů mezi ovládající osobou a ovládanou osobou, včetně vztahů mezi ovládanou osobou a osobami ovládanými stejnou ovládající osobou (dále jen „Propojené osoby“)

Ovládaná osoba

Ovládanou osobou je společnost **Partners investiční společnost, a.s.**, se sídlem Türkova 2319/5b, 149 00 Praha 4, IČ: 247 16 006, zapsaná v obchodním rejstříku u Městského soudu v Praze, oddíl B, vložka 16374.

Ovládající osoba

Ovládající osobou Společnosti je společnost Partners Financial Services, a.s., se sídlem Türkova 2319/5b, 149 00 Praha 4, IČ 27699781, zapsaná v obchodním rejstříku u Městského soudu v Praze, oddíl B, vložka 12158 (dále jen „**společnost Partners**“), která je jediným akcionářem Společnosti.

Většinovými akcionáři společnosti Partners, resp. osobami jednajícími ve shodě, a tedy ovládajícími osobami společnosti Partners jsou společnost **Apana s.r.o.** se sídlem Türkova 2319/5b, Chodov, 149 00 Praha 4, IČ: 028 79 107, zapsaná v obchodním rejstříku u Městského soudu v Praze, oddíl C, vložka 224876 (dále jen „**společnost Apana**“) s podílem na základním kapitálu a hlasovacích právech společnosti Partners ve výši 50 % a společnost **Brno Investment Group s.r.o.**, se sídlem Březina 103, 666 01, IČ: 291 94 636, zapsaná v obchodním rejstříku u Krajského soudu v Brně, oddíl C, vložka 64733 (dále jen „**společnost Brno Investment Group**“) s podílem na základním kapitálu a hlasovacích právech společnosti Partners ve výši 35 %.

Jediným společníkem a jediným jednatelem společnosti Apana je **Radim Lukeš**, nar. 13. května 1972, bytem Čílova 275/15, 162 00 Praha 6.

Jediným společníkem a jedním jednatelem společnosti Brno Investment Group je **Ing. Petr Borkovec**, nar. 1. července 1977, bytem Krasová 600/12, 614 00 Brno – Maloměřice.

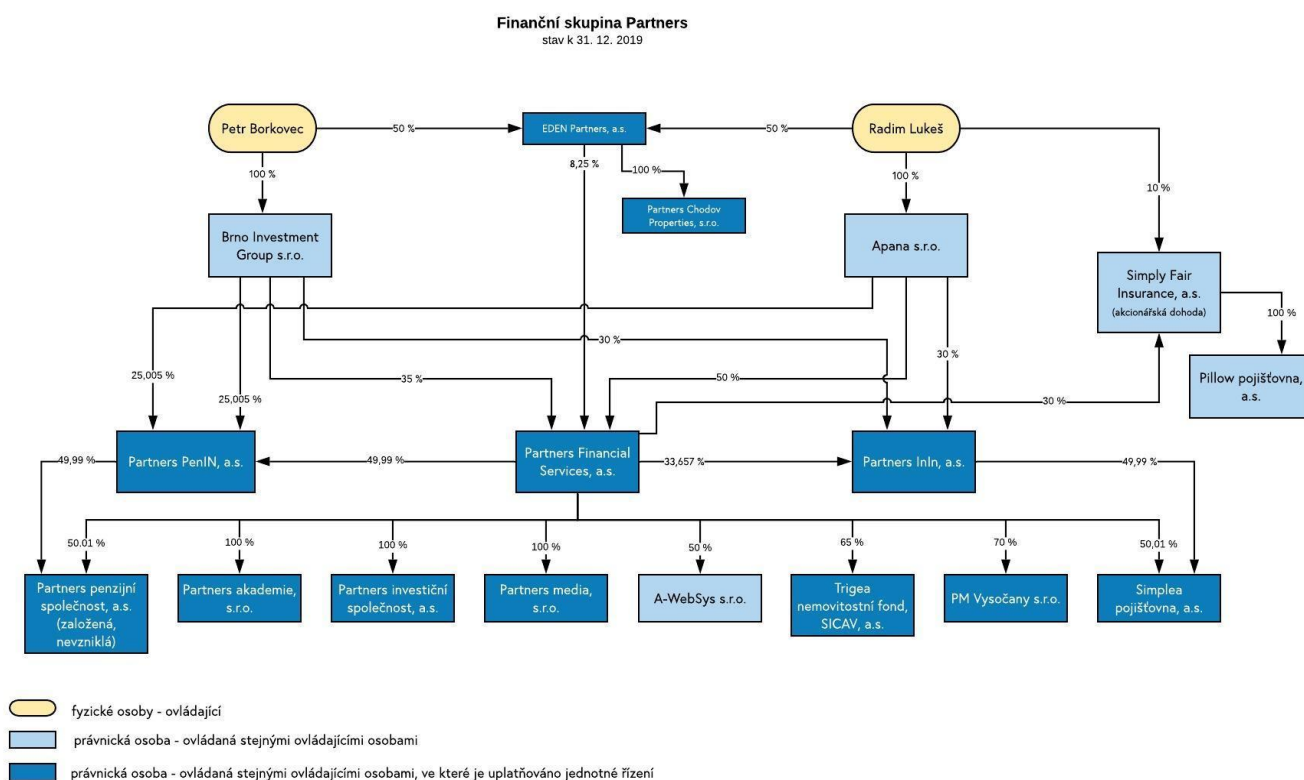
Radim Lukeš a Ing. Petr Borkovec jsou osoby uplatňující nepřímý rozhodující vliv přes společnost Apana, resp. společnost Brno Investment Group na společnost Partners, a dále i na Společnost.

(společně dále jen „**Ovládající osoba**“ nebo „**Ovládající osoby**“).

Radim Lukeš a Ing. Petr Borkovec jsou dále jedinými akcionáři (každý vlastní 50 %) společnosti EDEN Partners, a.s., která má podíl ve výši 8,25 % na základním kapitálu společnosti Partners.

Společnost je součástí konsolidačního celku společnosti Partners Financial Services, a.s.

Struktura finanční skupiny Partners ke dni 31. 12. 2019



Majetková struktura Společnosti a struktura vztahů s Propojenými osobami dále vyplývá ze schématu uvedeného v příloze této Zprávy o vztazích.

Společnost Partners ještě do 5. 6. 2019 držela podíl o velikosti 100 % na základním kapitálu a hlasovacích právech společnosti **Partners Financial Services Polska S.A.**, se sídlem Kilińského 46, 40-062 Katowice, Polsko, zapsané v obchodním rejstříku Národního soudního registru pod č. KRS 0000408513 vedeného Krajským soudem Katowice – Východ, Divize VIII.

Představenstvo Společnosti prohlašuje, že v Rozhodném období existovaly vztahy pouze mezi Společností a společností Partners.

2) Úloha Ovládané osoby v podnikatelském seskupení

Úloha Ovládané osoby v rámci podnikatelského seskupení spočívá především v nabídce služeb souvisejících s kolektivním investováním, tedy rozšíření aktivit do oblasti nabídky vlastních produktů. Společnost obhospodařuje a administruje investiční fondy, přičemž uplatňuje takovou investiční politiku, která zajišťuje maximální míru transparentnosti a současně nabízí investorům možnost investovat do široce diverzifikovaných aktiv. Společnost má současně povolení k obhospodařování majetku zákazníka, jehož součástí je investiční nástroj, na základě volné úvahy v rámci smluvního ujednání (portfolio management). Prostřednictvím nabídky služeb poskytovaných Společností dochází k efektivnímu uspokojování poptávky klientů v dané oblasti.

3) Způsob a prostředky ovládnání

Ovládající osoba – společnost Partners - ovládala Společnost tím způsobem, že v ní v Rozhodném období držela akcie odpovídající 100 % podílu na hlasovacích právech Společnosti. Statutární orgán společnosti Partners v působnosti valné hromady může jmenovat a odvolávat statutární orgán Společnosti, čímž zabezpečuje řádné vedení Společnosti. Statutární orgán společnosti Partners v působnosti valné hromady dále projednává a schvaluje účetní závěrku Společnosti a projednává a schvaluje návrh na rozdělení zisku nebo jiných vlastních zdrojů a úhrady ztrát Společnosti.

4) Přehled vzájemných smluv uzavřených mezi Propojenými osobami účinných v Rozhodném období

Mezi Společností a společností Partners byly v Rozhodném období účinné následující smlouvy:

- Smlouva o obchodním zastoupení ze dne 26. 4. 2011, ve znění všech pozdějších dodatků;
- Podnájemní smlouva ze dne 1. 1. 2014, ve znění všech dodatků;
- Smlouva o svěřeni některých činností souvisejících s výkonem činnosti portfolio managementu, obhospodařování a administrací fondů kolektivního investování ze dne 1. 7. 2016, ve znění všech pozdějších dodatků;
- Smlouva o zápůjčce ze dne 16.12.2019;
- Podnájemní smlouva ze dne 28.1.2020 (přičemž vzájemná práva a povinnosti smluvních stran se touto smlouvou řídila již od 1.10.2019).

5) Přehled jednání učiněných v Rozhodném období na popud nebo v zájmu Ovládací osoby nebo jí ovládaných osob

V Rozhodném období byla Společností učiněna následující jednání na popud nebo v zájmu Ovládací osoby nebo jí ovládaných osob, která se týkala majetku, který přesahuje 10 % vlastního kapitálu Společnosti zjištěného podle poslední účetní závěrky:

Společnost poskytla společnosti Partners odměnu ve výši 30 080 197,- Kč bez DPH za výkon činnosti investičního zprostředkovatele vyplývající ze Smlouvy o obchodním zastoupení ze dne 26. 4. 2011.

V roce 2019 společnost vyplatila dividendy ve výši 10 000 000,- Kč.

6) Posouzení, zda vznikla Ovládané osobě újma

Představenstvo Společnosti prohlašuje, že z výše uvedených smluv a popř. jiných vztahů dle jeho názoru Společnosti žádná újma nevznikla.

7) Zhodnocení výhod a nevýhod plynoucích ze vzájemných vztahů mezi Propojenými osobami a zda převládají výhody nebo nevýhody a jaká z toho pro Ovládanou osobu plynou rizika

Vzájemné vztahy mezi Společností a Ovládající osobou lze hodnotit jako pro Společnost výhodné. Společnost si není vědoma žádných nevýhod plynoucích ze spolupráce s Ovládající osobou nebo ostatními Propojenými osobami.

Společnost si aktuálně není vědoma žádných rizik, které by jí vyplývaly v důsledku vzájemných vztahů mezi ní a Propojenými osobami.

8) Závěr

Představenstvo Společnosti prohlašuje, že veškerá plnění a protiplnění mezi Společností a Propojenými osobami byla poskytnuta v rámci běžného obchodního styku, resp. za obvyklých obchodních podmínek.

Představenstvo Společnosti zároveň deklaruje, že Zpráva o vztazích byla zpracována podle informací dostupných představenstvu jednajícím s péčí řádného hospodáře v zákonné lhůtě a v souladu se ZOK a rozsah Zprávy o vztazích reflektuje účel zákonné úpravy ve vztahu k majetkové struktuře Společnosti.

Stanovisko auditora k této Zprávě o vztazích mezi propojenými osobami je uvedeno v rámci výroku auditora k výroční zprávě Společnosti za rok 2019.

Datum sestavení: 27. 3. 2020



.....
Ing. Lucie Simpartlová
předsedkyně představenstva
Partners investiční společnost, a.s.

20. Kapitálová přiměřenost a základní kvantitativní ukazatele

Společnost v roce 2019 sledovala a vykazovala kapitálovou přiměřenost dle pravidel stanovených dle úpravy CRD IV (Směrnice Evropského parlamentu a rady 2013/36/EU o přístupu k činnosti úvěrových institucí a o obezřetnostním dohledu nad úvěrovými institucemi a investičními podniky, o změně směrnice 2002/87/ES a zrušení směrnic 2006/48/ES a 2006/49/ES, Nařízení Evropského parlamentu a rady (EU) č. 575/2013 o obezřetnostních požadavcích na úvěrové instituce a investiční podniky a o změně nařízení (EU) č. 648/2012).

Údaje o kapitálu a kapitálových požadavcích

	31. prosince 2019	31. prosince 2018
Kapitálový poměr pro kmenový kapitál tier 1 (%)	50,01%	93,51%
Kapitálový poměr pro kapitál tier 1 (%)	50,01%	93,51%
Kapitálový poměr pro celkový kapitál (%)	50,01%	93,51%
Tier 1 (tis. Kč)	32 888	38 433
<i>z toho kmenový tier 1 kapitál (tis. Kč)</i>	32 888	38 433
<i>z toho splacené CET1 nástroje (tis. Kč)</i>	20 000	20 000
<i>z toho nerozdělený zisk/neuhrazená ztráta za předchozí období (tis. Kč)</i>	13 389	18 796
<i>z toho ostatní rezervní fondy (tis. Kč)</i>	0	0
Souhrn odečitatelných položek od souhrnu Tier 1 a Tier 2 (tis. Kč)	-501	-363
<i>z toho jiná nehmotná aktiva (tis. Kč)</i>	-501	-363
Celková výše regulatorního kapitálu (tis. Kč)	32 888	38 433
Kapitálové požadavky k úvěrovému riziku celkem (tis. Kč)	5 261	1 228
<i>z toho expozice vůči institucím (tis. Kč)</i>	701	709
<i>z toho expozice vůči podnikům (tis. Kč)</i>	4 514	458
<i>z toho ostatní položky (tis. Kč)</i>	46	60
Kapitálový požadavek z dodatečných rizikových expozic z důvodu uplatňování režijních nákladů (tis. Kč)	0	2 060
Celková výše kapitálových požadavků (tis. Kč)	5 261	3 288

Pozn.: Kapitálové poměry se vypočtou následujícím způsobem: (regulatorní kapitál / celková výše kapitálových požadavků) * 8 %

Sesouhlasení regulatorního a účetního kapitálu k 31. prosinci 2019

	<i>Regulatorní kapitál</i>	<i>Vlastní kapitál</i>
Splacený základní kapitál zapsaný v obchodním rejstříku	20 000	20 000
Nerozdělený zisk/neuhrazená ztráta za předchozí období (tis. Kč)	13 389	13 389
Ostatní rezervní fondy (tis. Kč)	0	0
Zisk běžného roku	0	45 791
Jiná nehmotná aktiva (tis. Kč)	-501	n/a
Celková výše regulatorního kapitálu (tis. Kč)	32 888	
Celkem vlastní kapitál (tis. Kč)		79 180

Sesouhlasení regulatorního a účetního kapitálu k 31. prosinci 2018

	<i>Regulatorní kapitál</i>	<i>Vlastní kapitál</i>
Splacený základní kapitál zapsaný v obchodním rejstříku	20 000	20 000
Nerozdělený zisk/neuhrazená ztráta za předchozí období (tis. Kč)	18 796	18 796
Ostatní rezervní fondy (tis. Kč)	0	0
Zisk běžného roku	0	4 593
Jiná nehmotná aktiva (tis. Kč)	-363	n/a
Celková výše regulatorního kapitálu (tis. Kč)	38 433	
Celkem vlastní kapitál (tis. Kč)		43 389

Poměrové ukazatele

	31. prosince 2019	31. prosince 2018
Zadluženost I (%)*	11,27%	15,54%
Zadluženost II (%)**	14,43%	18,41%
Rentabilita průměrných aktiv (ROAA) (%)	74,15%	9,33%
Rentabilita aktiv (ROA)	45,15%	8,94%
Rentabilita průměrného kapitálu tier 1 (ROAE) (%)	128,97%	12,07%
Rentabilita tržeb (%)***	39,91%	9,76%
Správní náklady na jednoho zaměstnance (tis. Kč)	3 267	2 688

*Zadluženost I = (Dluhy celkem – Majetek zákazníků) / (Aktiva celkem – Majetek zákazníků)

**Zadluženost II = (Dluhy celkem – Majetek zákazníků) / Vlastní kapitál celkem

*** Rentabilita tržeb = Zisk po zdanění / Výnosy z investičních služeb

Obchodní firma: Partners investiční společnost, a.s.

Sídlo: Türkova 2319/5b, Praha 4, 149 00

IČO: 247 16 006

Předmět podnikání: Obhospodařování a provádění administrace investičních fondů nebo zahraničních fondů,
obhospodařování majetku zákazníka

Okamžik sestavení účetní závěrky: 28. 04. 2020

ROZVAHA
k 31. prosinci 2019

tis. Kč	Bod	31.12.2019	31.12.2018
AKTIVA			
1	Pokladní hotovost a vklady u centrálních bank	60	106
3	Pohledávky za bankami a družstevními záložnami	9	43 819
	<i>v tom: a) splatné na požádání</i>		22 510
	<i>b) ostatní pohledávky</i>		21 309
9	Dlouhodobý nehmotný majetek	11	541
10	Dlouhodobý hmotný majetek	12	532
11	Ostatní aktiva	13	56 428
13	Náklady a příjmy příštích období	14	40
Aktiva celkem		101 420	51 375

Příloha uvedená na stranách 1 až 13 tvoří součást této účetní závěrky.

tis. Kč	Bod	31.12.2019	31.12.2018	
PASIVA				
4	Ostatní pasiva	16	22 240	7 986
8	Základní kapitál	17	20 000	20 000
	<i>z toho: a) splacený základní kapitál</i>		<i>20 000</i>	<i>20 000</i>
14	Nerozdělený zisk nebo neuhrazená ztráta z předchozích období	18	13 389	18 796
15	Zisk nebo ztráta za účetní období		45 791	4 593
Pasiva celkem			101 420	51 375

Příloha uvedená na stranách 1 až 13 tvoří součást této účetní závěrky.

tis. Kč		Bod	31.12.2019	31.12.2018
PODROZVAHOVÉ POLOŽKY				
Podrozvahová aktiva				
15	Hodnoty převzaté k obhospodařování	18	4 593 337	3 207 091

Příloha uvedená na stranách 1 až 13 tvoří součást této účetní závěrky.

Obchodní firma: Partners investiční společnost, a.s.

Sídlo: Tůrkova 2319/5b, Praha 4, 149 00

IČO: 247 16 006

Předmět podnikání: Obhospodařování a provádění administrace investičních fondů nebo zahraničních fondů, obhospodařování majetku zákazníka

Okamžik sestavení účetní závěrky: 28. 04. 2020

**VÝKAZ ZISKU A ZTRÁTY
za rok končící 31. prosince 2019**

tis. Kč	Bod	2019	2018
1 Výnosy z úroků a podobné výnosy	4	217	42
4 Výnosy z poplatků a provizí	5	114 749	47 053
5 Náklady na poplatky a provize	5	(42 597)	(28 600)
6 Zisk nebo ztráta z finančních operací		(20)	(30)
7 Ostatní provozní výnosy		27	946
9 Správní náklady	6	(15 262)	(12 434)
<i>v tom: a) náklady na zaměstnance</i>		<i>(11 147)</i>	<i>(8 259)</i>
<i>z toho: aa) mzdy a platy</i>		<i>(8 763)</i>	<i>(6 308)</i>
<i>ab) sociální a zdravotní pojištění</i>		<i>(2 384)</i>	<i>(1 951)</i>
<i>b) ostatní správní náklady</i>		<i>(4 115)</i>	<i>(4 175)</i>
11 Odpisy, tvorba a použití rezerv a opravných položek		(555)	(1 277)
19 Zisk nebo ztráta za účetní období z běžné činnosti před zdaněním		56 559	5 700
22 Zisk nebo ztráta za účetní období z mimořádné činnosti před zdaněním			
23 Daň z příjmů	10	(10 768)	(1 107)
24 Zisk nebo ztráta za účetní období po zdanění		45 791	4 593

Příloha uvedená na stranách 1 až 13 tvoří součást této účetní závěrky.

Obchodní firma: Partners investiční společnost, a.s.

Sídlo: Tůrkova 2319/5b, Praha 4, 149 00

IČO: 247 16 006

Předmět podnikání: Obhospodařování a provádění administrace investičních fondů nebo zahraničních fondů, obhospodařování majetku zákazníka

Okamžik sestavení účetní závěrky: 28. 04. 2020

PŘEHLED O ZMĚNÁCH VLASTNÍHO KAPITÁLU
za rok končící 31. prosince 2019

tis. Kč	Základní kapitál	Vlastní akcie	Emisní ážio	Rezerv. fondy	Kapitál. fondy	Oceňov. rozdíly	Zisk (ztráta)	Celkem
Zůstatek k 1.1.2018	20 000	-	-	-	-	-	18 796	38 796
Čistý zisk/ztráta za účetní období	-	-	-	-	-	-	4 593	4 593
Zůstatek k 31.12.2018	20 000	-	-	-	-	-	23 389	43 389
Zůstatek k 1.1.2019 nezahrnuté do HV	20 000	-	-	-	-	-	23 389	43 389
Čistý zisk/ztráta za účetní období	-	-	-	-	-	-	45 791	45 791
Dividendy	-	-	-	-	-	-	(10 000)	(10 000)
Zůstatek k 31.12.2019	20 000	-	-	-	-	-	59 180	79 180

Příloha uvedená na stranách 1 až 13 tvoří součást této účetní závěrky.

Partners investiční společnost, a.s.

Příloha účetní závěrky

Rok končící 31. prosince 2019

1. OBECNÉ INFORMACE

(a) Charakteristika společnosti

Vznik a charakteristika společnosti

Společnost vznikla 5. srpna 2010 pod názvem Partners nemovitostní, a.s. se sídlem Praha 4, Stýblova 253/13 s předmětem podnikání pronájem nemovitostí, bytů a nebytových prostor.

Dne 19. listopadu 2010 nabylo právní moci rozhodnutí České národní banky č. 2010/10300/570 o povolení k činnosti investiční společnosti s tím, že tato společnost může vykonávat kolektivní investování spočívající ve vytváření a obhospodařování podílových fondů a v obhospodařování investičních fondů na základě smlouvy o obhospodařování.

Dne 10. prosince 2010 došlo ke změně názvu obchodní firmy a předmětu podnikání v obchodním rejstříku.

Dne 22. prosince 2011 došlo ke změně sídla společnosti.

Dne 14. 4. 2014 nabylo právní moci rozhodnutí České národní banky, kterým bylo Společnosti uděleno povolení k činnosti obhospodařovat majetek zákazníka, jehož součástí je investiční nástroj, na základě volné úvahy v rámci smluvního ujednání (portfolio management).

Obchodní firma a sídlo

Partners investiční společnost, a.s.
Türkova 2319/5b
149 00 Praha 4 - Chodov

Identifikační číslo

247 16 006

Předmět podnikání

Obhospodařování a provádění administrace investičních fondů nebo zahraničních investičních fondů, obhospodařování majetku zákazníka (portfolio management).

Členové představenstva a dozorčí rady k 31. prosinci 2019:

předseda představenstva	Ing. Lucie Simpartlová
místopředseda představenstva	Ing. Petr Borkovec
člen představenstva	Ing. Mgr. Martin Mašát, CFA, FRM
předseda dozorčí rady	Ing. Petr Kroupa
místopředseda dozorčí rady	Ing. Jitka Lucbauerová
člen dozorčí rady	Ing. Tatiana Purdiaková

Partners investiční společnost, a.s.

Příloha účetní závěrky

Rok končící 31. prosince 2019

Organizační struktura

Společnost je rozdělena do oblastí řízení, za které jsou odpovědni jednotliví členové představenstva. V rámci oblasti strategického řízení jsou zabezpečovány obchodní strategie a obhospodařování fondů a výkon činnosti portfolio managementu. Pod oblast řízení obchodu spadá úsek vývoje produktů a divize distribuce. Pod oblast správy spadají úseky risk managementu, financí a účetnictví fondů, office managementu a HR, úsek provozní, právních služeb a compliance a v neposlední řadě i kontrola outsourcingu, přičemž prostřednictvím outsourcingu je zajišťována především činnost interního auditu, IT/IS, personalistiky a marketingu.

(b) Východiska pro přípravu účetní závěrky

Účetní závěrka byla připravena na základě účetnictví vedeného v souladu se zákonem o účetnictví č. 563/1991, vyhláškou č. 501/2002 vydanou Ministerstvem financí a Českými účetními standardy pro finanční instituce vydanými Ministerstvem financí.

Tato účetní závěrka je připravena v souladu s vyhláškou č. 501/2002, kterou se stanoví uspořádání a označování položek účetní závěrky a obsahové vymezení položek této závěrky.

Závěrka byla zpracována na principech časového rozlišení nákladů a výnosů a historických cen, s výjimkou vybraných finančních nástrojů oceňovaných reálnou hodnotou.

Účetní závěrka vychází z předpokladu, že účetní jednotka bude nepřetržitě pokračovat ve své činnosti a že u ní nenastává žádná skutečnost, která by ji omezovala nebo ji zabraňovala v této činnosti pokračovat i v dohledné budoucnosti.

Všechny uvedené údaje jsou v tisících Kč (tis. Kč), není-li uvedeno jinak. Čísla uvedená v závorkách představují záporná čísla.

Tato účetní závěrka je nekonsolidovaná.

Partners investiční společnost, a.s.

Příloha účetní závěrky

Rok končící 31. prosince 2019

2. DŮLEŽITÉ ÚČETNÍ METODY

Účetní závěrka společnosti byla připravena v souladu s následujícími důležitými účetními metodami:

(a) Den uskutečnění účetního případu

V závislosti na typu transakce je okamžikem uskutečnění účetního případu zejména den výplaty nebo převzetí oběživa, den nákupu nebo prodeje valut, deviz, popř. cenných papírů, den provedení platby, popř. inkasa, den příkazu na korespondenta k provedení platby, den připsání (valuty) prostředků podle zprávy došlé od korespondenta banky (zprávou se rozumí zpráva v systému SWIFT, avízo banky, převzaté medium, výpis z účtu, popř. jiné dokumenty), den sjednání a den vypořádání obchodu s cennými papíry, devizami, opcemi popř. jinými deriváty, den vydání nebo převzetí záruky, popř. úvěrového příslibu, den převzetí hodnot do úschovy.

(b) Operace s cennými papíry pro klienty

Cenné papíry převzaté společností za účelem jejich obhospodařování jsou účtovány v tržních cenách a evidovány na podrozvaze v položce „Hodnoty převzaté k obhospodařování“.

(c) Tvorba rezerv

Rezerva představuje pravděpodobné plnění s nejistým časovým rozvrhem a výší. Rezerva se tvoří v případě, pokud jsou splněna následující kritéria:

- existuje povinnost (právní nebo věcná) plnit, která je výsledkem minulých událostí,
- je pravděpodobné nebo jisté, že plnění nastane a vyžádá si odliv prostředků představujících ekonomický prospěch, přičemž “pravděpodobné“ znamená pravděpodobnost vyšší než 50 %,
- je možné provést přiměřeně spolehlivý odhad plnění.

(d) Dlouhodobý hmotný a nehmotný majetek

Za dlouhodobý nehmotný majetek považuje účetní jednotka složky majetku, jejichž ocenění je vyšší než 60 tis. Kč v jednotlivém případě a doba použitelnosti je delší než 1 rok. Za dlouhodobý hmotný majetek považuje účetní jednotka složky majetku, jejichž ocenění je vyšší než 40 tis. Kč v jednotlivém případě a doba použitelnosti je delší než jeden rok. Majetek může být pořízen úplatně, vkladem, darem, nebo vlastní činností.

Technickým zhodnocením dlouhodobého majetku se rozumí výdaje na dokončené nástavby, přístavby a stavební úpravy, rekonstrukce a modernizace majetku, pokud převýšily u jednotlivého majetku v úhrnu ve zdaňovacím období částku 40 tis. Kč. Výdaje na technické zhodnocení jsou sledovány v průběhu účetních období. Na konci účetního období je technické zhodnocení aktivováno do majetku, kde zvyšuje vstupní cenu tohoto majetku.

Účetní jednotka stanovila, že drobným dlouhodobým nehmotným majetkem je majetek, jehož pořizovací cena je nižší než 60 tis. Kč, ale vyšší než 30 tis. Kč a doba použitelnosti je delší než 1 rok. Drobným dlouhodobým hmotným majetkem je pak majetek, jehož pořizovací cena je nižší než 40 tis. Kč, ale vyšší než 30 tis. Kč a doba použitelnosti je delší než 1 rok.

Partners investiční společnost, a.s.

Příloha účetní závěrky

Rok končící 31. prosince 2019

Doby odpisování pro jednotlivé kategorie dlouhodobého hmotného a nehmotného majetku jsou následující:

Zřizovací výdaje	5 let
Software	3 – 6 let
Přístroje a zařízení	3 až 5 let
Drobný hmotný majetek	3 roky

(e) Přepočtení cizí měny

Transakce vyčíslené v cizí měně jsou účtovány v tuzemské měně přepočtené devizovým kurzem platným v den transakce. Aktiva a pasiva vyčíslená v cizí měně jsou přepočítávána do tuzemské měny v kurzu vyhlášeném Českou národní bankou platném k datu rozvahy. Výsledný zisk nebo ztráta z přepočtu aktiv a pasiv vyčíslených v cizí měně je vykázán ve výkazu zisku a ztráty jako "Zisk nebo ztráta z finančních operací".

(f) Zdanění

Daňový základ pro daň z příjmů se propočte z hospodářského výsledku běžného období připočtením daňově neuznatelných nákladů a odečtením výnosů, které nepodléhají dani z příjmů, který je dále upraven o slevy na dani a případné zápočty.

Společnost účtuje o rezervě na splatnou daň. Tuto rezervu vykazuje sníženou o zaplacené zálohy.

Odložená daň vychází z veškerých dočasných rozdílů mezi účetní a daňovou hodnotou aktiv a závazků s použitím očekávané daňové sazby platné pro následující období. O odložené daňové pohledávce se účtuje pouze v případě, kdy neexistuje pochybnost o jejím dalším uplatnění v následujících účetních obdobích.

(g) Spřízněné strany

Spřízněné strany jsou vymezeny takto:

- členové představenstva, dozorčí rady a vedoucí zaměstnanci společnosti a jejich příbuzní
- společnosti, v nichž členové orgánů a vedoucí zaměstnanci společnosti drží větší než 10 % majetkovou účast
- akcionáři ovládající společnost a společnosti jimi ovládané
- fondy obhospodařované společností

3. ZMĚNY ÚČETNÍCH METOD A OPRAVY ZÁSADNÍCH CHYB

Společnost v roce 2019 neprovedla žádné změny účetních metod ani nedošlo k žádné opravě zásadních chyb minulých let.

Partners investiční společnost, a.s.

Příloha účetní závěrky

Rok končící 31. prosince 2019

4. ČISTÝ ÚROKOVÝ VÝNOS

tis. Kč	2019	2018
Výnosy z úroků a podobné výnosy		
z termínovaných vkladů a běžných účtů vedených u bank	217	42
Celkem	217	42

Společnost eviduje v rozhodném období výnosové úroky z vkladového účtu v J & T Banka, a.s.

5. VÝNOSY A NÁKLADY NA POPLATKY A PROVIZE

tis. Kč	2019	2018
Výnosy z poplatků a provizí		
z obhospodařování, správy, uložení a úschovy hodnot	107 011	45 923
ze vstupních a výstupních poplatků klientů	7 738	1 130
Celkem	114 749	47 053
Náklady na poplatky a provize		
z obhospodařování, správy, uložení a úschovy hodnot	(20 333)	(14 510)
provize za sjednání podílových fondů	(22 249)	(14 070)
bankovní poplatky	(15)	(20)
Celkem	(42 597)	(28 600)

Všechny transakce byly uskutečněny na území České republiky.

6. SPRÁVNÍ NÁKLADY

tis. Kč	2019	2018
Mzdy a odměny zaměstnanců	8 763	6 308
Sociální a zdravotní pojištění	2 384	1 951
Celkem náklady na zaměstnance	11 147	8 259
z toho: členové orgánů společnosti	5 339	2 155
Ostatní správní náklady	4 115	4 175
z toho: náklady na audit, právní a daňové poradenství	553	1 240
Celkem	15 262	12 434

Průměrný počet zaměstnanců společnosti byl následující:

	2019	2018
Zaměstnanci	5	5
Členové představenstva	3	3
Členové dozorčí rady	3	3

Partners investiční společnost, a.s.

Příloha účetní závěrky

Rok končící 31. prosince 2019

7. ČLENĚNÍ POLOŽEK VÝKAZU ZISKU A ZTRÁTY PODLE ZEMĚPISNÝCH SEGMENTŮ

31. prosince 2019

tis. Kč	Tuzemsko	EU	Ostatní	Celkem 2019
Výnosy z úroků a podobné výnosy	217	0	0	217
Výnosy z akcií a podílů	0	0	0	0
Výnosy z poplatků a provizí	114 749	0	0	114 749
Náklady na poplatky a provize	-41 844	0	-753	-42 597
Čistý zisk nebo ztráta z finančních operací	0	0	-20	-20
Ostatní provozní výnosy	27	0	0	27
Správní náklady	-15 254	-8	0	-15 262
Odpisy majetku	-555	0	0	-555
Zisk z běžné činnosti před zdaněním	57 340	-8	-773	56 559

8. TRANSAKCE SE SPŘÍZNĚNÝMI OSOBAMI

tis. Kč	2019	2018
Pohledávky	56 151	4 672
Závazky	5 211	2 513
Výnosy	114 749	47 053
Náklady	29 959	18 408
Podrozvaha – hodnoty převzaté k obhospodařování	4 593 337	3 207 091

Tabulka zahrnuje veškeré transakce se spřízněnými osobami. Všechny transakce se spřízněnými stranami skupiny byly realizovány za obvyklých tržních podmínek. Další informace k transakcím s osobami se zvláštním vztahem ke společnosti jsou uvedeny v bodě 14.

9. POHLEDÁVKY ZA BANKAMI

tis. Kč	2019	2018
Pohledávky za bankami:		
stavy běžných účtů	22 510	23 250
stavy vkladových účtů	21 309	21 093
Celkem	43 819	44 343

Partners investiční společnost, a.s.

Příloha účetní závěrky

Rok končící 31. prosince 2019

10. DAŇ Z PŘÍJMŮ A ODLOŽENÝ DAŇOVÝ ZÁVAZEK/POHLEDÁVKA

Splatná daň z příjmů		
tis. Kč	2019	2018
Zisk nebo ztráta za účetní období před zdaněním	56 559	5 700
Daňově neodčitelné náklady	351	428
Základ daně	56 910	6 128
Daň vypočtená při použití sazby 19 %	10 813	1 146
Odložená daň	(45)	(39)
Daň z příjmů celkem	10 768	1 107

Odložené daně z příjmu jsou počítány ze všech dočasných rozdílů za použití daňové sazby platné pro období, ve kterém budou daňový závazek nebo pohledávka uplatněny, tj. 19 %.

Společnost vypočetla k 31. 12. 2019 odložený daňový závazek ve výši 40 tis. Kč (2018: 85 tis. Kč).

11. DLOUHODOBÝ NEHMOTNÝ MAJETEK

Změny dlouhodobého nehmotného majetku

tis. Kč	Software	Pořízení software	Zřizovací výdaje	Celkem
Pořizovací cena				
K 1. lednu 2018	4 845	--	--	4 845
Přírůstky	103	--	--	103
Úbytky	--	--	--	--
K 31. prosinci 2018	4 948	--	--	4 948
Oprávkový majetek				
K 1. lednu 2019	4 948	--	--	4 948
Přírůstky	291	139	--	430
Úbytky	--	--	--	--
K 31. prosinci 2019	5 239	139	--	5 378
Oprávkový majetek				
K 31. prosinci 2018	4 500	--	--	4 500
K 1. lednu 2019	4 500	--	--	4 500
Roční odpisy	337	--	--	337
Úbytky	--	--	--	--
K 31. prosinci 2019	4 837	--	--	4 837
Zůstatková cena				
K 31. prosinci 2018	448	--	--	448
K 31. prosinci 2019	402	139	--	541

Partners investiční společnost, a.s.

Příloha účetní závěrky

Rok končící 31. prosince 2019

12. DLOUHODOBÝ HMOTNÝ MAJETEK

(a) Změny dlouhodobého hmotného majetku

tis. Kč	Přístroje a zařízení	Drobný hmotný majetek	Celkem
Požizovací cena			
K 1. lednu 2018	1 243	68	1 311
Přírůstky	41	27	68
Úbytky	--	--	--
K 31. prosinci 2018	1 284	95	1 379
K 1. lednu 2019	1 284	95	1 379
Přírůstky	--	35	35
Úbytky	--	--	--
K 31. prosinci 2019	1 284	130	1 414
Oprávký a opravné položky			
K 31. prosinci 2018	597	67	664
K 1. lednu 2019	597	67	664
Roční odpisy	199	19	218
Úbytky	--	--	--
K 31. prosinci 2019	796	86	882
Zůstatková cena			
K 31. prosinci 2018	687	28	715
K 31. prosinci 2019	488	44	532

13. OSTATNÍ AKTIVA

tis. Kč	2019	2018
Pohledávky z obchodního styku	55 461	4 097
Dohadné účty aktivní	690	575
Poskytnuté zálohy	277	5
Ostatní pohledávky	0	1 046
Celkem	56 428	5 723

Partners investiční společnost, a.s.

Příloha účetní závěrky

Rok končící 31. prosince 2019

14. NÁKLADY PŘÍŠTÍCH OBDOBÍ

Náklady příštích období ve výši 40 tis. Kč (2018: 40 tis. Kč) zahrnují pojištění majetku, poplatky za vzdělávací systém a pořízení hardware.

15. ZÁVAZKY VŮČI OSOBÁM SE ZVLÁŠTNÍM VZTAHEM KE SPOLEČNOSTI

tis. Kč	Správní orgány	Řídící orgány	Dozorčí orgány	Ostatní
K 31. prosinci 2018	--	262	--	--
K 1. lednu 2019	--	262	--	--
Přírůstky	--	1 349	--	--
Úbytky	--	(262)	--	--
K 31. prosinci 2019	--	1 349	--	--

16. OSTATNÍ PASIVA

tis. Kč	2019	2018
Závazky z obchodních vztahů	4 519	3 233
Dohadné účty pasivní	5 215	4 064
Závazky vůči zaměstnancům	1 614	353
Odložený daňový závazek	40	85
Zúčtování se státním rozpočtem – rezerva na daň z příjmu	10 813	0
Ostatní závazky	39	251
Celkem	22 240	7 986

17. VLASTNÍ KAPITÁL

Základní kapitál

Složení akcionářů společnosti k 31. prosinci 2019:

Název	Sídlo	Počet akcií (v ks)	Podíl na základním kapitálu (v %)
Partners Financial Services, a.s.	Česká republika	40	100
Celkem		40	100

Partners investiční společnost, a.s.

Příloha účetní závěrky

Rok končící 31. prosince 2019

18. NEROZDĚLENÝ ZISK NEBO NEUHRAZENÁ ZTRÁTA Z PŘEDCHOZÍCH OBDOBÍ, REZERVNÍ FONDY A OSTATNÍ FONDY ZE ZISKU

Společnost navrhuje rozdělení zisku za rok 2019 následujícím způsobem:

tis. Kč	Zisk / (Ztráta)	Nerozdělený zisk / (neuhrazená ztráta) z předchozích období	Kapitálové fondy
Zůstatek k 31. prosinci 2019 před převodem zisku roku 2019	--	13 389	--
Zisk roku 2019	45 791	--	--
Návrh rozdělení zisku za rok 2019: Převod do nerozděleného zisku	(45 791)	45 791	--
	--	59 180	--

19. HODNOTY PŘEVZATÉ K OBHOSPODAŘOVÁNÍ

K 31. prosinci 2019 společnost obhospodařuje následující fondy:

tis. Kč	2019	2018
Hodnota obhospodařovaného majetku v investičních fondech:		
Partners Universe 6	316 984	363 036
Partners Universe 10	594 923	534 250
Partners Universe 13	1 655 340	1 340 540
Partners 7 Stars	975 103	719 634
Partners Dividend Selection	300 509	207 248
Partners Bond Opportunity	364 862	42 383
Podfond Trigea	385 616	0
Celkem	4 593 337	3 207 091

Partners investiční společnost, a.s.

Příloha účetní závěrky

Rok končící 31. prosince 2019

20. FINANČNÍ NÁSTROJE – TRŽNÍ RIZIKO

Riziko likvidity

Riziko likvidity vzniká z typu financování aktivit společnosti a řízení jejich pozic, např. v okamžiku, kdy společnost není schopna financovat svá aktiva nástroji s vhodnou splatností nebo likvidovat/prodat aktiva za přijatelnou cenu v přijatelném časovém horizontu.

Následující tabulka člení aktiva a pasiva společnosti podle příslušných pásem splatnosti na základě zbytkové doby splatnosti k rozvahovému dni.

Zbytková splatnost aktiv a pasiv společnosti

tis. Kč	Do 3 měs.	Od 3 měs. do 1 roku	Od 1 roku do 5 let	Nad 5 let	Bez specifik.	Celkem
K 31. prosinci 2019						
Pokladní hotovost a vklady u centrální banky	60	--	--	--	--	60
Pohledávky za bankami	43 819	--	--	--	--	43 819
Dlouhodobý hmotný a nehmotný majetek	--	--	--	--	1 073	1 073
Ostatní aktiva	55 461	967	--	--	--	56 428
Náklady a příjmy příštích období	25	15	--	--	--	40
Aktiva celkem	99 365	982	--	--	1 073	101 420
Ostatní pasiva	12 350	9 890	--	--	--	22 240
Výnosy a výdaje příštích období	--	--	--	--	--	--
Vlastní kapitál	--	--	--	--	79 180	79 180
Pasiva celkem	12 350	9 890	--	--	79 180	101 420
Gap	87 015	(8 908)	--	--	(78 107)	--
Kumulativní gap	87 015	78 107	78 107	78 107	--	--

tis. Kč	Do 3 měs.	Od 3 měs. do 1 roku	Od 1 roku do 5 let	Nad 5 let	Bez specifik.	Celkem
K 31. prosinci 2018						
Pokladní hotovost a vklady u centrální banky	106	--	--	--	--	106
Pohledávky za bankami	44 343	--	--	--	--	44 343
Dlouhodobý hmotný a nehmotný majetek	--	--	--	--	1 163	1 163
Ostatní aktiva	4 102	1 621	--	--	--	5 723
Náklady a příjmy příštích období	25	15	--	--	--	40
Aktiva celkem	48 576	1 636	--	--	1 163	51 375
Ostatní pasiva	7 163	823	--	--	--	7 986
Výnosy a výdaje příštích období	--	--	--	--	--	--
Vlastní kapitál	--	--	--	--	43 389	43 389
Pasiva celkem	7 163	823	--	--	43 389	51 375
Gap	41 413	813	--	--	(42 226)	--
Kumulativní gap	41 413	42 226	42 226	42 226	--	--

Partners investiční společnost, a.s.

Příloha účetní závěrky

Rok končící 31. prosince 2019

Výše uvedené tabulky představují zbytkovou splatnost účetních hodnot jednotlivých finančních nástrojů, nikoliv veškerých peněžních toků, které z těchto nástrojů plynou.

Úrokové riziko

Finanční pozice a peněžní toky společnosti jsou vystaveny riziku pohybů běžných úrovní tržních úrokových sazeb. Úrokové výnosy a náklady mohou v důsledku takových změn růst i klesat a vytvářet ztráty v případě vzniku neočekávaných pohybů.

Jedinou úrokově citlivou pozicí společnosti byly v roce 2019 i 2018 „Pohledávky za bankami“ představující běžný a vkladový účet společnosti a spadající do časového koše do 3 měsíců. Ostatní pozice byly v obou letech úrokově necitlivé.

Měnové riziko

Aktiva a pasiva v cizích měnách včetně podrozvahových angažovaností představují expozici společnosti vůči měnovým rizikům.

Společnost neměla k 31. prosinci 2019 ani k 31. prosinci 2018 měnové riziko, neboť veškeré její finanční pozice byly v českých korunách.

21. VÝZNAMNÉ UDÁLOSTI PO DATU ÚČETNÍ ZÁVĚRKY

Dne 11. března 2020 prohlásila Světová zdravotnická organizace šíření nákazy COVID-19 za pandemii a dne 12. března 2020 vyhlásila česká vláda nouzový stav. V reakci na potenciálně závažnou hrozbu, kterou COVID – 19 představuje pro veřejné zdraví, přijaly orgány státní správy České republiky opatření k zastavení šíření pandemie, které mají významný ekonomický dopad.

Mezi širší ekonomické dopady těchto událostí patří:

- narušení podnikatelské a hospodářské činnosti v České republice s následným dopadem na nižší i vyšší stupně dodavatelského řetězce;
- významné narušení obchodní činnosti v konkrétních odvětvích jak v rámci České republiky a na trzích, jež jsou značně závislé na zahraničním dodavatelském řetězci, tak i u exportně orientovaných podniků závislých na zahraničních trzích. Postižená odvětví zahrnují obchod a dopravu, cestování a turistiku, zábavní průmysl, výrobu, stavebnictví, maloobchod, pojišťovnictví, školství a finanční sektor;
- významný pokles poptávky po zbytných statcích a službách;
- nárůst hospodářské nejistoty, jež se odráží v proměnlivějších cenách aktiv a směnných kurzech.

S cílem zajistit nepřerušovaný provoz Společnosti zavedlo vedení řadu opatření. Patří mezi ně zejména:

- implementace všech nezbytných technických opatření, které v současné době umožňují práci z domova pro převážnou většinu zaměstnanců Společnosti;
- pozastavení všech aktivit, které vedou k osobnímu kontaktu zaměstnanců a klientů, např. školení, konference, pracovní cesty;
- zavedení odděleného provozu pro zaměstnance, kteří z důvodu svých pracovních povinností vykonávají svoji pracovní činnost v pracovních prostorách Společnosti za účelem minimalizace osobního kontaktu;
- zabezpečení nezbytných ochranných a hygienických prostředků pro zaměstnance, kteří z důvodu svých pracovních povinností vykonávají svoji pracovní činnost v pracovních prostorách Společnosti;

Tato situace a následná opatření neovlivnila výsledky fondů ani finanční pozici Společnosti na konci roku 2019.

Partners investiční společnost, a.s.


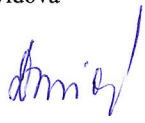
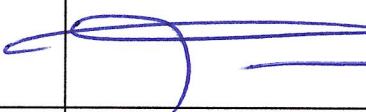
Příloha účetní závěrky

Rok končící 31. prosince 2019

Výnosy Společnosti jsou tvořeny především poplatky za obhospodařování jednotlivých fondů. Ty jsou buď stanoveny jako procento z majetku anebo jako výkonnostní poplatek. Za první čtvrtletí roku 2020 došlo k poklesu spravovaného majetku o cca 6 % a to zejména vlivem přecenění portfolií jednotlivých fondů. Vedení Společnosti analyzovalo předpoklad nepřetržité činnosti s ohledem na likviditu, plnění kapitálové přiměřenosti a dalších faktorů. Podle informací, které má vedení Společnosti k datu vydání účetní závěrky k dispozici, nemá výše uvedená situace vliv na předpoklad neomezeného trvání účetní jednotky, na základě kterého je tato účetní závěrka sestavena.

Vzhledem k tomu, že se rozsah vládních opatření se v čase mění, nelze v této fázi spolehlivě odhadnout případné dopady této události na domácí ani světovou ekonomiku, a následně na výkonnost našich investičních fondů. Situaci pečlivě monitorujeme a průběžně vyhodnocujeme. V rámci obhospodařování fondů postupujeme v nejlepším zájmu našich klientů.

Kromě výše uvedeného nebyly k datu sestavení účetní závěrky Společnosti známy žádné další události, které by si vyžádaly úpravu nebo zveřejnění v účetní závěrce.

Odesláno dne: 28. dubna 2020	Razítko a podpis statutárního orgánu:  Partners © Partners investiční společnost, a.s. Prague Gate, Tůrkova 2319/5b 149 00 Praha 4 - Chodov IČ: 24716006, DIČ: CZ24716006	Osoba odpovědná za účetnictví Jméno a podpis: Eva Davidová 	Osoba odpovědná za účetní závěrku Jméno a podpis: Lucie Simpartlová 
		tel.: 604 220 077	tel.: 734 798 377